



---

## Ἑνημερωτικὸ Δελτίο

---

1991

ΔΕΚΕΜΒΡΙΟΣ

ΤΕΥΧΟΣ 18

---

Πρὸς τοὺς Ἑταίρους

Τὰ δυσάρεστα προβλήματα, τὰ σχετικά μὲ τὰ ἀρχαῖα τοῦ τόπου μας, ἐξακολουθοῦν νὰ προβάλλουν μὲ ἀνησυχητικὴ ἀλληλουχία. Ἡ περιπλάνηση στὴν ὑφήλιο τῶν κειμηλίων μας, χωρὶς οὐσιώδη αἰτία, τὸ νέο Μουσεῖο στὴ Λωζάννη, τὰ νησιὰ ποὺ εἶναι δυνατὸν νὰ πωληθοῦν ἢ νὰ ἐνοικιαστοῦν — καὶ τὰ περισσότερα σώζουν τουλάχιστον λείψανα προϊστορικά —, ἡ αὐθαιρεσία τῶν κρατικῶν ὑπηρεσιῶν καὶ τῶν δημοτικῶν καὶ κοινοτικῶν ἀρχόντων εἰς βάρος τῶν μνημείων, οἱ παντοειδεῖς δυσχέρειες ποὺ ἀντιμετωπίζουν οἱ ἀρχαιολόγοι τῆς Ὑπηρεσίας, εἶναι μερικὰ ἀπὸ ὅσα μᾶς ἀπασχολοῦν καὶ γιὰ τὰ ὁποῖα δὲν ὑπάρχει λύση. Τὸ ἐνδιαφέρον ποὺ ἔδειξε πλῆθος Ἑλλήνων γιὰ τὸ Μουσεῖο τῆς Λωζάννης δὲν εἶχε ἀντίστοιχο ἀντίκτυπο καὶ στοὺς πολιτικούς. Τὰ γλυπτὰ τῆς Ἀκροπόλεως πρέπει νὰ μᾶς ἐπιστραφοῦν, ἀλλὰ δὲν εἶναι τὰ μόνα. Ὑπάρχουν καὶ τὰ γλυπτὰ τοῦ ναοῦ τῆς Ἀφαιίας, ποὺ κλάπηκαν χωρὶς φερμάνι ἀπὸ μιὰ ομάδα τυχοδιωκτῶν καὶ ἀκόμη τῆς Φιγαλείας, γιὰ νὰ μνημονευτοῦν μερικὰ μόνο σύνολα.

Παράλληλα πρὸς ὅσα συμβαίνουν καλλιεργείται ἡ λεκτικὴ πολυπραγμοσύνη ἢ ὁποῖα, ὅπως εἶναι ἐκ τῶν προτέρων γνωστό, καλύπτει ἔλλειψη ἰδεῶν καὶ διάθεσης γιὰ οὐσιαστικά, πρακτικά, ἔργα. Ὁ χρό-

νος, τὸ κύριο καὶ ἀπόλυτο στοιχεῖο τῆς ζωῆς μας, περνάει καὶ σημαντικές μεταβολές συντελοῦνται στὴν πολιτικὴ μορφή τῆς Εὐρώπης οἱ ὁποῖες θὰ ἔχουν δυσμενεῖς συνέπειες γιὰ τὰ μνημεῖα. Στὴν Ἑλλάδα, στὴν ἐπιθυμία μας νὰ προσαρμοστοῦμε, κατὰ τὰ ἐξωτερικὰ γνωρίσματα, στὰ ἄλλα ἔθνη τῆς Εὐρώπης, μιλοῦμε ὀλοένα καὶ συχνότερα γιὰ κοινὴ πολιτιστικὴ κληρονομιά, συνεχίζοντας μιὰ λαθεμένη συνήθεια τῆς ὁποίας οἱ συνέπειες εἶναι πλέον ἐμφανεῖς σ' ὅλον τὸν ἐθνικὸ βίον μας.

Ἡ ἀμνηχανία ἀπέναντι σὲ ὅ,τι συμβαίνει εἶναι τὸ κύριο χαρακτηριστικὸ τοῦ καιροῦ μας, γέννημα πνευματικῆς κενότητος ἢ ἀνικανότητος ἀντιμετώπισης τῶν περιστάσεων.

B.X.Π.

Τὸ Ἐνημερωτικὸ Δελτίο τῆς Ἀρχαιολογικῆς Ἐταιρείας ἐκδίδεται τὸν Ἀπρίλιο, Ἰούνιο, Ὀκτώβριο καὶ Δεκέμβριο κάθε ἔτους μὲ τὴν ἐπιμέλεια τοῦ Γενικοῦ Γραμματέως καὶ εὐθύνη τῆς ἐκδόσεως τοῦ Διευθυντῆ τοῦ Γραφείου Δημοσιευμάτων.

© Ἡ ἐν Ἀθήναις Ἀρχαιολογικὴ Ἐταιρεία, Πανεπιστημίου 22, 106 72 Ἀθήναι

## Έργα και ημέραι

**Ντούλα Μουρίκη (1934-†25.11.1991)**

Τὸ Διοικητικὸ Συμβούλιο τῆς Ἑταιρείας μὲ πολλή λύπη ἀναγγέλλει τὸν θάνατο τῆς Ντούλας Μουρίκη, ἐταίρου ἀπὸ τὸ 1974 καὶ Συμβούλου (1984-1986). Ἡ Ντούλα Μουρίκη, ἔπειτα ἀπὸ λαμπρὲς σπουδὲς ἔγινε, τὸ 1972, καθηγήτρια τῆς Ἱστορίας τῆς Τέχνης στὴ Σχολὴ Ἀρχιτεκτόνων τοῦ Ἐθνικοῦ Μετσοβείου Πολυτεχνείου. Τὰ δημοσιεύματά της εἶναι πολλὰ καὶ σημαντικά, ὅπως σημαντικὴ ὑπῆρξε ἡ θητεία της στὸ Πολυτεχνεῖο ὅπου ἔδωσε νέα πνοὴ στὴν ἔδρα πού κατεῖχε. Ἀσχολήθηκε ἰδιαίτερα μὲ τὴ βυζαντινὴ ζωγραφικὴ καὶ τέχνη καὶ προσέφερε τὶς δυνάμεις της, τὰ τελευταῖα χρόνια, γιὰ τὴν πρόοδο τῆς στερέωσης καὶ ἀναστήλωσης τῶν μνημείων τοῦ Μυστρά. Δραστήρια, ζωηρὴ καὶ ἀνήσυχη, ἀφιέρωσε τὴ ζωὴ της στὴν Ἐπιστῆμη καὶ τὴν Ἑλλάδα.

### **Ἡ Ἀρχαιολογικὴ Ἑταιρεία καὶ τὰ Ἔργα τοῦ Ὑπουργείου Πολιτισμοῦ**

Τὸ Διοικητικὸ Συμβούλιο τῆς Ἑταιρείας ἀναγκάστηκε νὰ λάβει, τὸν Μάιο, σοβαρότατη ἀπόφαση. Μὲ ἐπιστολὴ του πρὸς τὸν ὑπουργὸ Πολιτισμοῦ κ. Τζαννετάκη ἀνακοίνωσε ὅτι ἡ Ἑταιρεία ἔπαυε νὰ διαχειρίζεται τὶς πιστώσεις τῶν Δημοσίων Ἐπενδύσεων καί, κατ' ἐπέκταση, τῶν Νομαρχιακῶν Ταμείων, ΕΟΚ κλπ. πού προορίζονταν γιὰ τὴν ἐκτέλεση τῶν ἔργων τῆς Ἀρχαιολογικῆς Ὑπηρεσίας. Στὴν ἀπόφαση αὐτὴ ἔφθασε τὸ Συμβούλιο γιὰ νὰ προστατεύσει τὸ Ἴδρυμα ἀπὸ μελλοντικὲς περιπέτειες οἱ ὁποῖες θὰ ἦταν ἐπανάληψη, σὲ μεγαλύτερο βαθμὸ, τῶν ὄσων ὑπέστη ἀπὸ τὸ 1988 ἕως τὸ 1991 (βλ. *ΕΔΑΕ* 16, 1991, 66-67).

Τὸ 1980 ἡ Ἑταιρεία, ἔπειτα ἀπὸ πρόταση τοῦ Κράτους, ἀνέλαβε νὰ διακινεῖ τὶς πιστώσεις τοῦ Ὑπουργείου Ἐθνικῆς Οἰκονομίας καὶ τοῦ Ὑπουργείου Πολιτισμοῦ καὶ Ἐπιστημῶν πού προορίζονταν γιὰ ὀρισμένα ἔργα τῆς Ἀρχαιολογικῆς Ὑπηρεσίας (*Ἔργον* 1980, 9). Ἡ ἀρχὴ ἔγινε μὲ τὶς ἀνασκαφὲς τῆς Βεργίνας, Δίου, Πέλλας καὶ Σίνδου. Τὸ τότε Συμβούλιο δέχτηκε νὰ προσφέρει τὴ βοήθειά του στὸ Κράτος γιὰ τὴν ἔξυξη ὅτι ἐξυπηρετοῦσε τὸ συμφέρον τῶν μνημείων. Ἡ χαρακτηριστικὴ ὡς συνεργασία, ἀπὸ τὸν Γ. Μυλωνᾶ, ἐξυπηρετήθη αὐτὴ δὲν ἐπεκτάθηκε καὶ στὸν ἐπιστημονικὸ τομέα ὅπως ἦταν φανερὸ ἀπὸ τὴν ἀρχὴ καὶ ὅπως σαφηνίστηκε πλήρως ἀργότερα.

Οἱ λόγοι γιὰ τοὺς ὁποίους ζητήθηκε ἡ βοήθεια τῆς Ἑταιρείας ἦταν πολλοί: Μὲ τὰ τότε οἰκονομικὰ μέτρα περιορισμοῦ τῶν κρατικῶν δαπανῶν πού ἰσχύουν καὶ σήμερα ἀπαγορευόταν στὴν Ἀρχαιολογικὴ Ὑπηρεσία ἡ ἐλεύθερη πρόσληψη προσωπικοῦ, ἐργατῶν, ὑπαλλήλων, ἀρχαιο-

λόγων, συντηρητῶν κλπ. Ἡ Ἀρχαιολογικὴ Ἑταιρεία ὡς Νομικὸ Πρῶσοπο Ἰδιωτικοῦ Δικαίου δὲν δεσμευόταν ἀπὸ τις κρατικὲς ἀπαγορεύσεις καὶ ἔτσι, μὲ βάση τὸν Ὄργανισμό της, ἔγινε δυνατὴ ἡ πρόσληψη τοῦ ἀναγκαίου καὶ κατάλληλου προσωπικοῦ καὶ ἀναπτύχθηκε τὸ σημαντικό ἔργο συντηρήσεως τῶν μνημείων τῆς Ἀκροπόλεως καὶ ἔγιναν μεγάλες ἀνασκαφές, τῆς Βεργίνας, τοῦ Δίου, τῆς Πέλλας, τῆς Σίνδου, τῶν ὁποίων ὁ χαρακτήρας δὲν ἦταν μόνον ἐπιστημονικὸς ἀλλὰ κατὰ κύριο λόγο ἐθνικὸς. Καὶ τὰ λοιπὰ ὠφελήματα ποὺ προσέφερε ἡ Ἑταιρεία ἦταν σημαντικά: Συνεχεῖς χρηματοδοτήσεις καθ' ὅλη τὴ διάρκεια τοῦ ἔτους, ταχύτητα στὴν ἔκδοση τῶν ἐνταλμάτων, διατήρηση τῶν χρηματικῶν ὑπολοίπων καὶ χρῆση τους κατὰ τὸ ἐπόμενο ἔτος, ἀκόμη καὶ διευκολύνσεις ἀπὸ τοὺς πόρους τῆς Ἑταιρείας ὅταν δὲν χορηγοῦνταν ἐγκαίρως οἱ πιστώσεις καί, τὸ σπουδαιότερο, ἡ δυνατότητα ἐγκρίσεως ἀπὸ τὸ Συμβούλιο ἐνεργειῶν καὶ διαδικασιῶν ποὺ ἀποκλείστηκαν ἀπὸ τὸ Δημόσιο Λογιστικὸ.

Μὲ τὸν καιρὸ ἡ Ἑταιρεία ἐπιφορτίστηκε μὲ τις πιστώσεις καὶ ἄλλων Ἔργων τοῦ Ὑπουργείου Πολιτισμοῦ γιὰ ἀνασκαφές καὶ ἀναστηλώσεις σ' ὅλοκληρὴ τὴν Ἑλλάδα: Δῆλο, Λίνδο, Ἐπίδαυρο, Διονυσιακὸ Θέατρο, Μυστρά, Φιγάλεια, Πύλο, Μεσσήνη, Ζάκρο, Ἰλίου Μέλαθρον, Ἀβδηρα, Ἀμφίπολη, Μαρώνεια, Μεσημβρία, Ὀλυμπία, Θήρα, κτήριο Weiler, μνημεῖα Ἐβρου, Πολύστυλο Ἀβδηρῶν. Ὅπως εἶναι φανερό, ἓνα τμῆμα τῆς δραστηριότητος τῆς Ἀρχαιολογικῆς Ὑπηρεσίας ἐβάρυνε πλέον τὴν Ἑταιρεία. Τὸ Λογιστήριό της, κατάλληλο γιὰ τις περιορισμένης ἔκτασης ὑποθέσεις τῆς Ἑταιρείας, ἄρχισε νὰ μὴν ἐπαρκεῖ καὶ τὸ Συμβούλιο ἀναγκάστηκε νὰ προσλάβει προσωπικὸ τὸ ὁποῖο ὅμως ἦταν πάντοτε λιγότερο ἀπὸ ὅσο ἀπαιτοῦσαν οἱ ἀνάγκες. Τὰ γεγονότα τοῦ 1988 προκλήθηκαν ἀκριβῶς ἀπὸ τις συνέπειες τῆς αὔξεσης τῆς δραστηριότητος τῆς Ἑταιρείας καὶ τῆς διαχείρισης κρατικῶν πιστώσεων γιὰ κρατικὰ Ἔργα. Ὁ οικονομικὸς ἔλεγχος καὶ ἡ δικαστικὴ ἀνάκριση ποὺ ἔγινε γιὰ τὴ διαχείριση τῶν κρατικῶν πιστώσεων καὶ ἰδίᾳ τοῦ Μουσείου Μυκηνῶν δὲν θὰ εἶχαν γίνει ποτὲ ἐὰν ἡ Ἑταιρεία δὲν διαχειριζόταν πιστώσεις τοῦ Δημοσίου. Τὰ Ὑπουργεῖα ποὺ μνημονεύτηκαν προηγουμένως χορηγοῦσαν τὰ χρήματα τῶν Ἔργων ὡς ἐπιχορήγηση στὴν Ἑταιρεία, διατηροῦσαν ὅμως καὶ διατηροῦν ἀπόλυτο τὸν ἔλεγχο διάθεσης τῶν χρημάτων καὶ τῆς ἐργασίας ποὺ ἐκτελεῖται γιὰ τὴ διαχείριση καὶ τὴ δαπάνη τῶν πιστώσεων τὴν κάνουν μόνιμοι δημόσιοι ὑπάλληλοι τῶν Ἐφορειῶν Ἀρχαιοτήτων, εἰδικοί λογιστές, οἱ ὁποῖοι ἐκτελοῦν διαταγὰς τῶν Προϊσταμένων τους καὶ τοῦ Ὑπουργείου Πολιτισμοῦ. Ἡ Ἑταιρεία δὲν εἶχε οὔτε ἔχει οἰαδήποτε ἀνάμειξη στὶς δαπάνες τῶν ὁποίων τὴ σκοπιμότητα δὲν ἐλέγχει. Μέρимνά της, ὡς πρὸς τὸ διοικητικὸ μέρος, εἶναι ἡ τήρηση τῶν κανόνων τοῦ Ὄργανισμοῦ.

Τὸ Συμβούλιο τῆς 19 Ἰουνίου 1988 ὅταν ἀνέλαβε τὴ διοίκηση τῆς Ἑταιρείας βρέθηκε, ἐξ αἰτίας τοῦ οικονομικοῦ ἐλέγχου τοῦ 1988 καὶ

της συνακόλουθης ποινικής δίωξης εταίρων και υπαλλήλων, στην ανάγκη τακτοποίησης των ανωμαλιών που υπήρχαν στη «συνεργασία» μεταξύ Έταιρείας και Υπουργείου Πολιτισμού. Με ενέργειές της συστήθηκε Έπιτροπή ή οποία μελέτησε τα προβλήματα που υπήρχαν και εισηγήθηκε λύσεις τις οποίες είχαν δεχθεί οι Έπιτροπές που διηύθυναν τα μεγάλα Έργα. Η τότε ύπουργός Πολιτισμού κυρία Μελίνα Μερκούρη με απόφασή της (ΥΠΠΟ/ΟΙΚΟΝ/Β/918-9148/15-3-90) δέχτηκε το πόρισμα της Έπιτροπής το οποίο δημιουργούσε υποχρεώσεις ένεργειών στο Έπουργείο Πολιτισμού και την Έταιρεία. Το Συμβούλιο με την τροποποίηση του Όργανισμού που έκαμε σε δύο Γενικές Συνελεύσεις (ΠΔ 83/1991, ΦΕΚ 33/13 Μαρτίου 1991 τ. Α΄, και ΠΔ 333/1991, ΦΕΚ 118/29 Ιουλίου 1991 τ. Α΄) και την ψήφιση και δημοσίευση Οικονομικού Κανονισμού εξεπλήρωσε τις δικές του υποχρεώσεις. Επί πλέον ίδρυσε «Γραφείο Έσωτερικού Έλέγχου» και προσέλαβε δύο άκομη λογιστές για τη διενέργεια, μονίμως, του έλέγχου των δικαιολογητικών δαπάνων των Έργων. Παρά τον φόρτο έργασίας του προσωπικού της Έταιρείας και την επιβάρυνση των μελών του Συμβουλίου όλοι με εύχαρίστηση προσέφεραν τις υπηρεσίες τους για το καλό των αρχαίων.

Οι όροι της «συνεργασίας» Έταιρείας και Υπουργείου Πολιτισμού ανατράπηκαν έντελώς με τον νόμο 1943/1991. Στο άρθρο 77 του νόμου αυτού όρίζεται ότι και τα Νομικά Πρόσωπα Ιδιωτικού Δικαίου υπόκεινται στον κρατικό έλεγχο ως προς τη λογιστική και ουσιαστική διαχείριση των πιστώσεων που δίδονται σ' αυτά από το Κράτος και ότι το Έλεγκτικό Συνέδριο «καταλογίζει το ποσόν της τυχόν παράνομης πληρωμής, νομιμοτόκως άπ' αυτής, εις βάρος των υπευθύνων όργάνων του νομικού προσώπου και όλων των τυχόν συνευθυνομένων, μέχρι την παραγραφή του άδικήματος».

Είναι φανερή ή έννοια του άποσπάσματος του άρθρου 77· το Συμβούλιο της Έταιρείας και ιδιαίτερα ό Πρόεδρος, ό Αντιπρόεδρος και ό Γενικός Γραμματέυς, είναι υπεύθυνοι χρηματικώς, και κατ' επέκταση ποινικώς, για τις τυχόν παράνομες πληρωμές των υπολόγων των Έργων του Έπουργείου Πολιτισμού. Και τα Έργα αυτά είναι δεκάδες, έκτελούνται σ' όλόκληρη την Ελλάδα, Άττική, Πελοπόννησο, Μακεδονία, Θράκη, νησιά, τα χρήματα διαχειρίζονται πρόσωπα που δέν έχουν υπαλληλική έξάρτηση από την Έταιρεία ή όποια, διά του Γραφείου Έσωτερικού Έλέγχου, έλέγχει τη νομιμότητα μόνο των δικαιολογητικών που της υποβάλλονται από τους υπολόγους και την τήρηση του Οικονομικού Κανονισμού. Πώς είναι δυνατόν το Συμβούλιο της Έταιρείας ή ό Πρόεδρός της να υποπτεύσουν ότι κάποια πληρωμή είναι παράνομη όταν τα δικαιολογητικά δείχνουν νομιμότητα; Και άν κάποτε, έπειτα από καταγγελία, άποδειχθεί πραγματικά ότι μία πληρωμή ήταν παράνομη θα ευθύνονται άνθρωποι έντελώς άμέτοχοι στην παρανομία;

Τò Συμβούλιο απευθύνθηκε άμέσως έγγραφως (852/30-5-1991) στον ύπουργό κ. Τζαννετάκη, του έπεςήμανε τις δυσμενείς έπιπτώσεις που είχε ό νόμος 1943/1991 στην Έταιρεία και του άνακοίνωσε ότι είναι άναγκασμένο νά διακόψει την έξυπνηρέτηση των Έργων του Έπουργείου Πολιτισμού από 1 Αύγουστου 1991. Η διάδοχος του κ. Τζαννετάκη κυρία Άννα Ψαρούδα Μπενάκη, ή όποία είναι και μέλος της Έταιρείας, ζήτησε παράταση της προθεσμίας μέχρι 31 Δεκεμβρίου 1991 ή όποία και δόθηκε (1349/29-8-91).

Όπως είναι φανερό από τη σύντομη έξιστόρηση που προηγείται, τò Συμβούλιο ήταν άναγκασμένο, για λόγους στοιχειώδους προστασίας της Έταιρείας, νά παύσει νά έχει με τò Έπουργείο Πολιτισμού την οικονομική σχέση που άρχισε τò 1980. Και ό κ. Τζαννετάκης και ή κυρία Ψαρούδα Μπενάκη και ό Γενικός Γραμματεύς του Έπουργείου κ. Φωτέας, διαβεβαίωσαν τò Συμβούλιο ότι δέν πρόκειται νά εφαρμοστούν οί έλεγκτικές διατάξεις του νόμου 1943/1991 εις βάρος της Έταιρείας και του Συμβουλίου της και ή διαβεβαίωση βεβαίως ισχύει όσο διατηρούν τò άξίωμά τους. Άλλά τò 1988 δέν ύπήρχε ό νόμος 1943 και όμως ή Έταιρεία βρέθηκε ύπό τόν έλεγχο του Έπουργείου Οικονομικών, άσκήθηκε ποινική δίωξη εναντίον της τότε Έλεγκτικής Έπιτροπής και του προσωπικού του Λογιστηρίου της Έταιρείας. Τά μέλη της Έλεγκτικής Έπιτροπής, ό σημερινός Σύμβουλος κ. Κωνσταντίνος Παπαπάνος και ό μακαρίτης Σπύρος Βασιλείου, έπρεπε νά άπολογούνται στον άνακριτή διότι υπερασπίστηκαν την Έταιρεία και δήλωσαν δημοσία την άλήθεια. Η τότε ύπουργός Πολιτισμού κυρία Μελίνα Μερκούρη και ό Γενικός Γραμματεύς του Έπουργείου κ. Κωνσταντίνος Άλαβάνος με δηλώσεις τους πήραν τò μέρος της Έταιρείας και τò Συμβούλιο τούς εύχαριστεί για την ειλικρινή και γενναία τους στάση. Η θερμή τους συνηγορία όμως δέν ίσχυσε της ισχυρότερης συκοφαντίας και επί τρία χρόνια πολλοί άνθρωποι ταλαιπωρήθηκαν.

Τò Συμβούλιο ζήτησε νά γίνει τροποποίηση του νόμου 1943/1991 ώστε ή ευθύνη για τις τυχόν παράνομες πράξεις των ύπολόγων και των ύπευθύνων των Έργων νά μñν τò βαρύνει. Φαίνεται όμως πώς ή τροποποίηση αυτή, άπλή, δίκαιη και έπιβαλλόμενη, δέν ήταν σύμφωνη με τις κυβερνητικές άπόψεις.

Τò Συμβούλιο πιστεύει ότι κατά τò ένδεκάχρονο διάστημα της έξυπνηρέτησης των Έργων του Έπουργείου Πολιτισμού προσφέρθηκαν έκ μέρους της Έταιρείας ουσιαστικές και μεγάλης έκτασης ύπηρεσίες για τò συμφέρον των αρχαίων. Βοήθησε τούς Έφόρους και τις Έπιτροπές των Έργων και τούς διευκόλυσε με κάθε τρόπο ώστε ή άποστολή τους νά εκπληρωθεί κατά τόν καλύτερο και συντομότερο τρόπο. Κατά τò ίδιο διάστημα δέν ύπήρξε άπέναντι στην Έταιρεία, έκ μέρους του Κράτους, αντίστοιχη ευμενής στάση. Σε μίαν έποχή μάλιστα κατά την όποία ή λεγόμενη «ιδιωτική πρωτοβουλία» εμφανίζεται νά θεραπεύει

κάθε κρατική αδυναμία και ατέλεια, ή 'Εταιρεία αντιμετώπιστηκε δυσμενώς, ακόμη και έχθρικά. Και ή στάση αυτή, αποτέλεσμα προσωπικής μικροψυχίας, δείχνει πώς έπειτα από 154 χρόνια δέν έχει κατανοηθεί τὸ μέγεθος τοῦ ἔργου τῆς 'Εταιρείας και τῆς προσφορᾶς της στο Ἔθνος οὔτε ὁ ρόλος της στή σημερινή Ἑλλάδα, ἀπολύτως ἀναγκαῖος ἔπειτα ἀπό τή φθορά πού ὑφίσταται ή Ἀρχαιολογική Ὑπηρεσία καθὼς βάλλεται ἀπό κάθε μεριά. Ἡ Ἐταιρεία θά συνεχίσει τὸ ἔθνικό και ἐπιστημονικό της ἔργο και θά βοηθήσει μὲ τὰ μέσα πού ἔχει στή συνεχή πρόοδο τῆς ἀρχαιολογικῆς ἐπιστήμης και στή συντήρηση και προστασία τῶν ἀρχαίων, ὅπως καθορίστηκε τὸ 1837. Τὸ Συμβούλιο πιστεύει ὅτι ή προστασία τῆς Ἐταιρείας, ἔθνικοῦ θεσμοῦ πλέον, εἶναι καθῆκον δικό του και τῶν ἐταίρων, ἐξ ἴσου ὅμως καθῆκον και τοῦ Κράτους.

### Ἡ προστασία τῶν ἀρχαίων

Ἐνα νέο περιοδικὸ θά κυκλοφορήσει (*International Journal of Cultural Property*, de Gruyter Berlin - New York), ὄργανο τῆς International Cultural Property Society. Τμήμα τοῦ πρώτου τεύχους διανεμήθηκε ἀπό τὸν ἐκδότη ἡνμερωτικά. Τῆ Σύνταξη τοῦ περιοδικοῦ ἀποτελοῦν κυρίως νομικοὶ και οἰκονομολόγοι, ὅπως και τὴν ἐκδοτική ἐπιτροπή στήν ὁποία, ἀπό ἐλληνικῆς πλευρᾶς, μετέχει μόνον ὁ κ. Βάσος Καραγιώργης.

Οἱ σκοποὶ πού ἐπιδιώκονται μὲ τὸ νέο περιοδικὸ γίνονται φανεροὶ μὲ τὸν πρόλογο τοῦ ἀρχισυντάκτη καθηγητῆ κ. Norman Palmer (Faculty of Laws, University College London), ὁ ὁποῖος παραθέτει διακήρυξη «ἐκδοτικῆς πολιτικῆς», τὴν ἐξῆς:

*The Journal is an organ of communication among people throughout the world who are interested in questions for cultural property policy, ethics, economics and law. In addition to referred articles it publishes documents, judicial decisions, correspondence, bibliography and information about meetings and events. Its pages are open to all responsibly held and courteously presented points of view.*

Τὸ ἡνμερωτικό τεύχος ἀποτελεῖ μέρος τοῦ τεύχους 1 πού θά κυκλοφορήσει τὸ 1992. Ἐνδιαφέρον εἰδικὸ γιὰ τὴν Ἑλλάδα ἔχει τὸ ἄρθρο τοῦ κ. Quentin Byrne-Sutton, Attorney at Law, Baker and McKenzie, Geneva μὲ τὸν τίτλο «The Goldberg Case: A Confirmation of the Difficulty in Acquiring Good Title to Valuable Stolen Cultural Objects». Στὸ μικρὸ ἄρθρο ὁ συγγραφέας πραγματεύεται τὴν ὑπόθεση τῶν κλεμμένων ψηφιδωτῶν ἀπό τὴν ἐκκλησία τῆς Κανακαριᾶς στήν κατεχόμενη Κύπρο, τὰ ὁποία ἔπειτα ἀπό ἀγώνα ἀποδόθηκαν, μὲ δικαστική ἀπόφαση, στὸν νό-

μμο κάτοχο, τὸ Κυπριακὸ Κράτος καὶ τὴν Ὀρθόδοξη Ἐκκλησία τῆς Κύπρου.

Ἐνδιαφέρον ἔχει ἐπίσης τὸ ἄρθρο τῆς κυρίας Joanna Goyder, «Treaties and EC Matters, European Community, Free Movement of Cultural Goods and European Community Law», ἰδιαίτερα τὸ τελευταῖο μέρος του, 'Significance of 1992'.

Ἡ ἐνοποίηση τῆς Εὐρώπης καὶ οἱ συνέπειές της γιὰ τὰ ἀρχαῖα ἀπασχόλησαν τὸ Συμβούλιο τὸ ὁποῖο μὲ ἐπιστολὴ του πρὸς τὸν ὑπουργὸ Πολιτισμοῦ κ. Τζαννετάκη εἶχε προσφέρει τὴ βοήθειά του, ἡ ὁποία δὲν ζητήθηκε. Τὶς ἀνησυχίες τοῦ Συμβουλίου γιὰ ὅσα θὰ γίνουν ἐξέφρασε ὁ Γενικὸς Γραμματεὺς στὸ Ἔργον 1989, σελ. 7. Γιὰ τὸ ἄρθρο ὁμως τῆς κυρίας Joanna Goyder ἀκολουθεῖ ἰδιαίτερο σημεῖωμα.

Β.Χ.Π.

### Τὸ 1992 καὶ οἱ ἀρχαιότητες

Στὸ ἄρθρο τῆς κυρίας Joanna Goyder, γιὰ τὸ ὁποῖο γίνεται λόγος παραπάνω, ἐξετάζεται τὸ θέμα τοῦ συντονισμοῦ τῆς νομοθεσίας τῶν κρατῶν-μελῶν τῆς ΕΟΚ, τῆς σχετικῆς μὲ τὴν «πολιτιστικὴ κληρονομιά». Ἡ συγγραφέας στηρίζεται στὴ συνθήκη τῆς Ρώμης (ἰδρυτικὴ πράξη τῆς ΕΟΚ τοῦ 1957), ἀναλύει τὸ ἱστορικὸ τῆς κοινοτικῆς νομοθεσίας ποὺ ἰσχύει, σύμφωνα μὲ τὴν ὁποία τὰ πολιτιστικὰ «ἀγαθὰ» μποροῦν νὰ ἐξαχθοῦν ἀπὸ τὶς χῶρες τους, ὑπόκεινται ὁμως σὲ ὀρισμένους ἐθνικοὺς περιορισμοὺς. Ἡ ἔλευση τοῦ 1992 δημιουργεῖ νέα προβλήματα καθὼς οἱ τελωνειακοὶ ἔλεγχοι μεταξὺ κρατῶν-μελῶν τῆς ΕΟΚ θὰ καταργηθοῦν κι ἔτσι σύμφωνα μὲ τὴν κυρία Goyder ἀλλὰ καὶ τὴν Commission πρέπει νὰ ἐκδοθεῖ Κοινοτικὴ Ὁδηγία καὶ γι' αὐτὸν τὸν τομέα. Ἡ Ὁδηγία θὰ ἐναρμονίσει ὅ,τι σχετικὸ ἰσχύει στὰ μέλη τῆς ΕΟΚ, θὰ περιορίσει τὴν «ἐλευθερία» δράσεως τῶν κρατῶν-μελῶν καὶ θὰ ὀδηγήσει στὸν σχηματισμὸ ἀντίληψης «κοινῆς εὐρωπαϊκῆς κληρονομιάς». Τὸ μόνον ἐμπόδιο εἶναι οἱ «συναισθηματικές» ἀντιδράσεις τῶν διαφόρων κρατῶν-μελῶν.

Ἐδῶ χρειάζεται μιὰ παρατήρηση. Ἡ ἔννοια τῆς «κοινῆς εὐρωπαϊκῆς πολιτιστικῆς κληρονομιάς» εἶναι βαθύτατα παραπλανητικὴ, ἰδιαίτερα στὸ θέμα τῶν ἀρχαιοτήτων. Τὰ ἀρχαῖα δὲν μποροῦν νὰ θεωρηθοῦν «ἀγαθὰ» μὲ τὴν κοινὴ ἔννοια τοῦ ὅρου. Ἡ κυρία Goyder βασιζέται σὲ ἀπόφαση τοῦ Εὐρωπαϊκοῦ Δικαστηρίου τοῦ 1968, σύμφωνα μὲ τὴν ὁποία «ἀγαθὸ» εἶναι ὅ,τιδήποτε ἔχει χρηματικὴ ἀξία καὶ ἐπομένως τοῦτο ἰσχύει καὶ γιὰ τὴν «πολιτιστικὴ περιουσία». Οἱ ἀρχαιότητες ὁμως δὲν εἶναι περιουσία ἀλλὰ ὅ,τι ἔχει ἀπομείνει ἀπὸ ἕναν πολιτισμὸ ποὺ ἐμεῖς μὲ εὐλάβεια προσπαθοῦμε νὰ διατηρήσουμε χωρὶς νὰ μᾶς «ἀνήκει», γιὰτὶ δὲν τὸν φτιάξαμε. Συνδέεται ὁμως ἄρρηκτα καὶ ἀπόλυτα μὲ τὴν ἱστορικὴ μας ὑπόσταση ὡς λαοῦ. Αὐτόματα βλέπει κανεὶς πῶς, μὲ



τὴν ἐξαίρεση τῆς Ἰταλίας, τὸ ἴδιο πράγμα δὲν συμβαίνει καὶ μὲ ἄλλες εὐρωπαϊκὲς χῶρες οἱ ὁποῖες ἔχουν πολιτιστικὰ «ἀγαθὰ» (πίνακες, γλυπτά, μικροτεχνία) ἀλλὰ τίποτε τὸ ἀνάλογο μὲ τὴν περίπτωση τῆς Ἑλλάδας καὶ τῶν Ἑλλήνων. Ἐπομένως οἱ ἀρχαιότητες δὲν πρέπει καὶ δὲν μποροῦν νὰ ὑπαχθοῦν σὲ κοινὸ νομικὸ καθεστῶς. Καὶ οἱ τυμβωρύχοι μπορεῖ νὰ πουλοῦν σκελετοὺς ἀλλὰ αὐτὸ δὲν μετατρέπει τὰ λείψανα τῶν νεκρῶν σὲ ἐμπόρευμα.

X.B.Π.

### Ἡ Σχολὴ Διδασκαλίας τῆς Ἱστορίας τῆς Τέχνης

Τὴν Τετάρτη, 6 Νοεμβρίου, ἄρχισαν τὰ μαθήματα τῆς τρίτης περιόδου τῆς Σχολῆς Διδασκαλίας τῆς Ἱστορίας τῆς Τέχνης. Ἡ προσέλευση μαθητῶν ὑπῆρξε πολὺ μεγάλη καὶ ἡ Ἑταιρεία βρέθηκε σὲ δυσάρεστη θέση, μὴ μπορῶντας νὰ δεχθεῖ πολλοὺς ποὺ ἤθελαν νὰ ἐγγραφοῦν. Οἱ θέσεις τῆς μεγάλης αἴθουσας τοῦ μεγάρου εἶναι μόνον 415 καὶ τὸ ὄριο αὐτὸ ἀξεπέραστο. Τὸ πρόγραμμα τῆς ἐφετινῆς περιόδου εἶναι τὸ ἀκόλουθο:

#### Τετάρτη 6 Νοεμβρίου 1991

X. ΝΤΟΥΜΑΣ

X. ΧΡΗΣΤΟΥ

*Εἰσαγωγή: ἱστορία τῆς ἀρχαιολογικῆς  
ἔρευνας - χρονολογικὸ διάγραμμα.  
Παλαιολιθικά, μεσολιθικά*

*Εἰσαγωγή*

#### Τετάρτη 13 Νοεμβρίου 1991

X. ΝΤΟΥΜΑΣ

M. ΛΑΜΠΡΑΚΗ ΠΛΑΚΑ

*Νεολιθικὴ ἐπανάσταση: ἐγκατάσταση,  
καλλιέργεια, κτηνοτροφία κ.λπ.  
Νεολιθικὴ Θεσσαλία - ἡπειρωτικὴ  
Ἑλλάδα*

*Λειτουργία καὶ θεωρία τῆς Τέχνης  
στὸ ἰταλικὸ Κονατροτσέντο*

#### Τετάρτη 20 Νοεμβρίου 1991

X. ΝΤΟΥΜΑΣ

M. ΛΑΜΠΡΑΚΗ ΠΛΑΚΑ

*Νεολιθικὴ Κρήτη - Κυκλάδες*

*Λειτουργία καὶ θεωρία τῆς Τέχνης  
στὸ ἰταλικὸ Κονατροτσέντο*

#### Τετάρτη 27 Νοεμβρίου 1991

X. ΝΤΟΥΜΑΣ

M. ΛΑΜΠΡΑΚΗ ΠΛΑΚΑ

*Μετάβαση στὴν ΠΕ-ΠΜ-ΠΚ περίοδο.  
ΠΕ-ΠΜ-ΠΚ ἀρχιτεκτονικὴ*

*Λειτουργία καὶ θεωρία τῆς Τέχνης  
στὸ ἰταλικὸ Κονατροτσέντο*

**Τετάρτη 4 Δεκεμβρίου 1991****Χ. ΝΤΟΥΜΑΣ***ΠΕ-ΠΜ-ΠΚ μεταλλουργία, κεραμεική, μικροτεχνία.**Ταφικά έθιμα. Κοινωνική οργάνωση***Χ. ΧΡΗΣΤΟΥ***Giotto, ó γενάρχης τῆς ζωγραφικῆς***Τετάρτη 11 Δεκεμβρίου 1991****Α. ΚΑΝΤΑ***Μετάβαση στὴ ΜΕ-ΜΜ-ΜΚ περίοδο.  
'Ανάπτυξη τριῶν χωριστῶν πολιτισμῶν***Μ. ΛΑΜΠΡΑΚΗ ΠΛΑΚΑ***Donatello: ἡ ἀνανέωση τῆς γλυπτικῆς.  
'Αρχαιότητα καὶ ρεαλισμὸς***Τετάρτη 8 Ἰανουαρίου 1992****Α. ΚΑΝΤΑ***Χρονολογικὰ συστήματα: Evans-Πλάτων.  
ΜΜ ἀρχιτεκτονική,  
τάφοι, κεραμεική, μεταλλουργία, τέχνη***Χ. ΧΡΗΣΤΟΥ***Ὁ Masaccio καὶ ἡ κληρονομιά του***Τετάρτη 15 Ἰανουαρίου 1992****Α. ΚΑΝΤΑ***ΜΜ κοινωνική οργάνωση, γραφή,  
ταφικά έθιμα, θρησκεία (ιερά σκευή κ.λπ.)***Μ. ΛΑΜΠΡΑΚΗ ΠΛΑΚΑ***Piero della Francesca - Paolo Uccello  
καὶ ἡ μαγεία τῆς προοπτικῆς***Τετάρτη 22 Ἰανουαρίου 1992****Χ. ΝΤΟΥΜΑΣ***ΜΚ περίοδος καὶ μινωικὲς ἐπιρροές***Χ. ΧΡΗΣΤΟΥ***Giovanni Bellini, Antonello da Messina  
καὶ πρόωμοι Βενετοὶ***Τετάρτη 5 Φεβρουαρίου 1992****Σ. ΙΑΚΩΒΙΔΗΣ***ΜΕ περίοδος. Ἔμφιση ἑλληνοφόνων φύλων.  
Συνέχεια ἀδιάσπαστη:  
ἀρχιτεκτονική, τάφοι, ταφικά έθιμα, τέχνη.  
Συνοικισμοί, κέντρα***Χ. ΧΡΗΣΤΟΥ***Botticelli***Τετάρτη 12 Φεβρουαρίου 1992****Α. ΚΑΝΤΑ***ΥΜ Κρήτη: ἀνάκτορα, τέχνη, κεραμεική,  
θρησκεία, γραφή.  
Θέση στὴ Μεσόγειο,  
ἀκτινοβολία πολιτισμοῦ. Ἐπιρροές (Θήρα)***Μ. ΛΑΜΠΡΑΚΗ ΠΛΑΚΑ***Leonardo da Vinci*

## Τετάρτη 19 Φεβρουαρίου 1992

Σ. ΙΑΚΩΒΙΔΗΣ

Χ. ΧΡΗΣΤΟΥ

ΥΕ I-II. Ταφικοί περίβολοι.

Raffaello

'Ανακτορικός ρυθμός.

Κέντρα: 'Αργολίδος, Μεσσηρίας, Βοιωτίας

## Τετάρτη 26 Φεβρουαρίου 1992

Σ. ΙΑΚΩΒΙΔΗΣ

Μ. ΛΑΜΠΡΑΚΗ ΠΛΑΚΑ

Μυκηναϊκός πολιτισμός:

Michelangelo

κέντρα, διοικητική διαίρεση. 'Ανάκτορα,

συνοικισμοί, δρόμοι. 'Αρχιτεκτονική,

τάφοι, ταφικά έθιμα, θρησκεία

## Τετάρτη 4 Μαρτίου 1992

Σ. ΙΑΚΩΒΙΔΗΣ

Χ. ΧΡΗΣΤΟΥ

Μυκηναϊκή τέχνη:

Giorgione

κεραμική, μεταλλοτεχνία, έλεφαντουργία,

ζωγραφική, γλυπτική

## Τετάρτη 11 Μαρτίου 1992

Σ. ΙΑΚΩΒΙΔΗΣ

Μ. ΛΑΜΠΡΑΚΗ ΠΛΑΚΑ

'Εξάπλωση του μυκηναϊκού πολιτισμού -

σχέσεις με άλλους πολιτισμούς

(Ahiyawa). Γραμμική γραφή Β.

Μυκηναϊκή οργάνωση ανακτορικής

οικονομίας και πολιτικού συστήματος -

έξαρτηση από τις οικονομικές σχέσεις στο

έξωτερικό

Tiziano

## Τετάρτη 18 Μαρτίου 1992

Χ. ΧΡΗΣΤΟΥ - Μ. ΛΑΜΠΡΑΚΗ ΠΛΑΚΑ — *El Greco*(δίωρο μάθημα - φόρος τιμής στον *Greco*): εισαγωγή και συζήτηση

## Δωρεές

Χρηματικές δωρεές προς την 'Εταιρεία έκαναν ή κυρία 'Ελλη Μαλάμου, εις μνήμην Θεοφυλάκτου Παπακωνσταντίνου και 'Αλέκου Βερνίκου, και ή κυρία Νία 'Ανδρ. Στράτου, εις μνήμην Κωνσταντίνου Μπόνη.

# Ἀνασκαφές τῆς Ἀρχαιολογικῆς Ἑταιρείας

ΟΙ ΛΟΓΟΙ ΤΗΣ ΑΚΤΙΝΟΒΟΛΙΑΣ ΕΝΟΣ ΚΡΗΤΙΚΟΥ ΙΕΡΟΥ

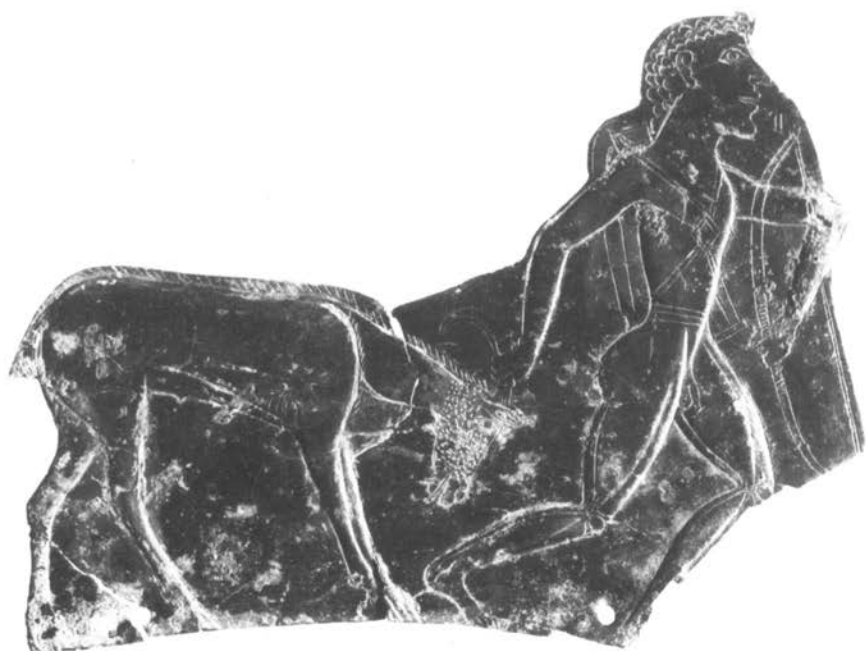
Μὲ τὴ συνεχῆ οἰκονομικὴ ὑποστήριξη τῆς Ἀρχαιολογικῆς Ἑταιρείας καὶ τὴν περιοδικὴ συμβολὴ ἄλλων οἰκονομικῶν φορέων\* πραγματοποιεῖται ἡ ἀνασκαφικὴ ἔρευνα στὸ ἱερὸ τοῦ Ἑρμῆ καὶ τῆς Ἀφροδίτης, ποῦ βρίσκεται στὴ θέση Κρύα Βρύση τῆς κοινότητος Κάτω Σύμη τῆς ἐπαρχίας Βιάννου.

Τὰ ἀποτελέσματα τῶν ἐτήσιων ἀνασκαφικῶν προγραμμάτων δημοσιεύονται ἀπὸ τὸ 1972 στὸ *Ἔργον καὶ στὰ Πρακτικὰ* τῆς Ἀρχαιολογικῆς Ἑταιρείας. Ἐπὶ μέρους προβλήματα τοῦ ἱεροῦ, ποῦ λειτούργησε ἐπὶ εἴκοσι δύο αἰῶνες χωρὶς διακοπὴ, θίγουν ἐξειδικευμένα ἄρθρα τῶν συνεργατῶν τῆς ἀνασκαφῆς καὶ τῆς ὑπογράφουσας σὲ ἀρχαιολογικὰ περιοδικά, ἑλληνικὰ καὶ ξενόγλωσσα.

Τὸ πρῶτο θάμπωμα ποῦ προκάλεσαν τὰ πολυάριθμα καὶ σημαντικὰ ἀναθήματα ἀνήκει πιά στὸ παρελθόν. Τώρα εἴμαστε σὲ θέση νὰ γνωρίζομε τοὺς λόγους τῆς ἀνάπτυξης καὶ τῆς εὐρύτερης ἀκτινοβολίας τοῦ ἱεροῦ τῆς Σύμης στὴν Κρήτη, γιὰ τὴν ἑλληνικὴ τουλάχιστον περίοδο τῆς λειτουργίας του. Οἱ λόγοι ἔχουν ἀναπτυχθεῖ σὲ μονογραφία, ποῦ πραγματεύεται εἰδικὴ κατηγορία ἀναθήματος καὶ δημοσιεύτηκε τὸ 1985 στὴ σειρὰ τῆς Βιβλιοθήκης τῆς Ἀρχαιολογικῆς Ἑταιρείας (ἀρ. 102). Στὴ μονογραφία συζητοῦνται 95 χάλκινα περίτμητα ἐλάσματα μὲ σφυρήλατες παραστάσεις, ποῦ καλύπτουν τὸ χρονικὸ διάστημα ἀπὸ τὸ 700 ἕως τὸ 410 π.Χ. Ἡ εἰκονογραφία τῶν ἐλασμάτων ὀδήγησε στὸν προσδιορισμὸ τοῦ κύκλου τῶν ἀναθετῶν: οἱ ἀναθέτες ἦταν νεαροὶ γόνοι ἐπιφανῶν οἰκογενειῶν, ποῦ γιόρταζαν στὸ ἱερὸ μὲ θυσίες (εἰκ. 1 καὶ 2) καὶ τελετουργικὰ δεῖπνα τὴν ἐνηλικίωσή τους. Ἀποδέκτης θεὸς αὐτῆς τῆς κατηγορίας ἀναθήματος καὶ προστάτης τῶν μνητικῶν ἱεροπραξιῶν ἐνηλικίωσης ἦταν ὁ Ἑρμῆς *Κεδρίτης*, θεὸς βλαστικὸς καὶ συνάμα κυνηγετικὸς (εἰκ. 3).

Ἐπιγραφές ἀπὸ τὴν ἀρχαϊκὴ, τὴν ἑλληνιστικὴ καὶ τὴ ρωμαϊκὴ περίοδο τῆς λειτουργίας τοῦ ἱεροῦ (600 π.Χ. - 3ος αἰ. μ.Χ.) μαρτυροῦν τὴ λατρεία τοῦ Ἑρμῆ *Κεδρίτη* καὶ τῆς Ἀφροδίτης. Ὡστόσο ἡ ἱστορία τοῦ ἱεροῦ εἶναι πολὺ πιὸ παλαιά. Ἀφθονα ὄστρακα ἀγγείων καὶ κάποιες ἐνδείξεις κτιρίων προδίδουν ἀνθρώπινη δραστηριότητα σὲ αὐτὴ τὴ θέση ἀπὸ τὴν παλαιοανακτορικὴ κιόλας ἐποχὴ (2000/1900 - 1700 π.Χ.). Ἡ ποιότητα καὶ πυκνότητα αὐτῶν τῶν καταλοίπων προαναγγέλλουν τὴ

\* Ἰδρύματος Ψύχα, National Geographic Society, Institut for Aegean Prehistory καὶ τοῦ Νομαρχιακοῦ Ταμείου Ἡρακλείου.



Εικ. 1



Εικ. 2



Εικ. 3

δυναμική ανάπτυξη του ιεροῦ στὴν ἐποχὴ τῶν νέων ἀνακτόρων (1600 - 1450 π.Χ.).

Ποιά θεότητα λατρευόταν στὸ ἱερό τῆ μινωικῆ περιόδου τῆς λειτουργίας του, δὲν γνωρίζομε. Γνωρίζομε ὅμως ὅτι κυριαρχοῦσε ἡ ἀνδρική μορφή· ὅτι γίνονταν εἰδικές τελετουργίες, ἄγνωστες ἀπὸ ἄλλα μινωικά ἱερά· ὅτι τὸ ἱερό προσέλκυε πιστοὺς ἀπὸ διάφορες περιοχές τοῦ νησιοῦ καὶ ὅτι ἦταν ἀνοικτὸ τόσο σὲ μέλη τῶν ἀνώτερων στρωμάτων τῆς μινωικῆς κοινωνίας, ὅσο καὶ σὲ πιστοὺς μὲ περιορισμένες οικονομικὲς δυνατότητες. Αὐτὲς οἱ πληροφορίες ἀντλοῦνται ἀπὸ τὰ λίγα σχετικὰ μινωικά ἀναθήματα σὲ σύγκριση μὲ τὰ πάμπολλα πῆλινα ἢ λίθινα τελετουργικά ἀγγεῖα καὶ σκευή, πού καλύπτουν τὸ χρονικὸ διάστημα ἀπὸ τὸ 1600 ἕως τὸ 1075 π.Χ.

Στὴ διάρκεια αὐτῶν τῶν πέντε αἰώνων ἡ λατρεία γινόταν στὸ ὑπαίθρο, σὲ κατάλληλα διαμορφωμένους χώρους, μὲ πυρές, θυσίες ζώων, τελετουργικά δειπνα καὶ ὑγρὲς κατὰ κύριο λόγο προσφορές. Σημαντικὸς στὰ δρώμενα θὰ ἦταν ὁ ρόλος τοῦ νεροῦ τῆς πηγῆς, ἡ ὁποία κατέχει καίρια θέση στὸ ἱερό κι ἔχει ἄφθονο νερὸ ἀκόμη καὶ σήμερα. Μεγάλα καὶ μὲ πολλὰ δωμάτια οἰκοδομήματα ἐξυπηρετοῦσαν τίς ἀνάγκες τῆς ὑπαίθριας λατρείας.

Κατὰ τὴν κρίσιμη περίοδο τῶν μετακινήσεων τοῦ πληθυσμοῦ καὶ τῶν συνακόλουθων κοινωνικῶν ἀνακατατάξεων στὴν Κρήτη (1100 - 900 π.Χ.) ἡ λατρεία συνεχίζεται στὸ ἱερό τῆς Σύμης, διαφυλάσσοντας πολλὰ ἀπὸ τὰ μινωικά χαρακτηριστικὰ πού προαναφέρθηκαν. Παράλληλα ὅμως σημειώνονται καὶ σημαντικὲς ἀλλαγές. Ὁ ἀριθμὸς τῶν κοινῶν χρηστικῶν ἀγγείων περιορίζεται, ἐνῶ τὰ τελετουργικά ἀγγεῖα καὶ τὰ τελετουργικά σκευή ἐξαφανίζονται στὴν ἐλληνικὴ περίοδο τῆς λειτουργίας τοῦ ἱεροῦ, κατὰ τὴν ὁποία αὐξάνεται προοδευτικὰ ὁ ἀριθμὸς τῶν ἀναθημάτων ἀπὸ τὸν 11ο αἰ. καὶ μετὰ.

Αὐτὴ ἡ εἰδοποιὸς διαφορὰ, ὅσον ἀφορᾷ τὰ κινητὰ ἀντικείμενα τοῦ ἱεροῦ, φανερώνει ὄχι μόνο κάποια τροποποίηση στὸ τυπικὸ τῆς λατρείας, ἀλλὰ καὶ οὐσιαστικὴ ἀλλαγὴ στὸν τρόπο προσέγγισης τοῦ θεοῦ ἀπὸ τοὺς πιστοὺς. Στὴ μινωικὴ ἐποχὴ προβάλλονται οἱ ἱεροπραξίες ἀντὶ τῶν συντελεστῶν τους, ἐνῶ στὴν ἐλληνικὴ ξεχωρίζει τὸ αὐτομ/ἀναθέτης στὸ πλαίσιο τῆς τελούμενης ἱεροπραξίας. Χάρη σὲ αὐτὴ τὴν προβολὴ τοῦ ἀναθέτη εἶναι ἐφικτὸς ὁ προσδιορισμὸς τοῦ χαρακτήρα τῶν τελεουργιῶν μετὰ τὸ 1100.

Ἐκτὸς τῶν περιπτώσεων ἐλασμάτων ὑπάρχει καὶ μιὰ ἀκόμη, διαχρονικὴ μάλιστα, κατηγορία ἀναθήματος, ἀπὸ χαλκὸ καὶ πάλι, πού προσφέρεται γιὰ τὴν ἀναγνώριση τῶν ἀναθετῶν της. Αὐτὴ ἡ δευτέρη κατηγορία ἀντιπροσωπεύεται ἀπὸ 28 ἀκέραια ἢ σχεδὸν ἀκέραια χάλκινα ἀνδρικά εἰδῶλια, πού καλύπτουν τὸ χρονικὸ διάστημα ἀπὸ τὸ 1500 ἕως καὶ τὸν 2ο αἰ. π.Χ. Ἡ χειρονομία σεβασμοῦ πρὸς τὴ θεότητα, πού ἔχουν τὰ μινωικά εἰδῶλια τῶν λάτρων (εἰκ. 4), προσδιορίζει τοὺς ἀναθέ-

τες τους ως θνητούς, αλλά δὲν ἐξειδικεύει τὴν πράξη τῆς ἀνάθεσης. Τὸ εἶδος τῶν τελετουργιῶν ἀρχίζει νὰ διαγράφεται στὰ χάλκινα ἀνδρικὰ εἰδώλια ἀπὸ τὸν 11ο αἰ.

Σὲ χάλκινο εἰδῶλιο τοῦ ὕστερου 10ου αἰ. εἰκονίζεται μασκοφόρος ἀναθέτης νὰ συμμετέχει σὲ τελετουργικὸ χορὸ παίζοντας *δίαιλο* (= διπλὸν αὐλὸ) καὶ σὲ ἓνα ἀκόμη εἰδῶλιο τοῦ πρώιμου 7ου αἰ. ὁ νέος ἀναθέτης παίξει *φόρμιγκα* (= τετράχορδη λύρα). Σὲ εἰδῶλιο τοξότη τοῦ 8ου αἰ. εἰκονίζεται τὸ τελετουργικὸ μαστίγωμα μὲ τὴν εὐεργετική/καθαρητήρια ἐπενέργειά του στὸν αὐτομαστιγούμενο ἀναθέτη. Τὴν ἴδια ἐποχὴ μορφοποιεῖται σὲ σύνταγμα δύο γυμνῶν κρανοφόρων ἀνδρῶν (εἰκ. 5) ἢ τελετουργικὴ εἰσαγωγή ἑνὸς νέου ἀτόμου ἀπὸ ἐνήλικα.

Αὐτὰ τὰ εἰκονογραφικὰ θέματα σὲ συνδυασμὸ μὲ 3 χάλκινα εἰδώλια ὀπλοφόρων τοῦ ὕστερου 11ου, τοῦ 10ου καὶ τοῦ 9ου αἰ. (εἰκ. 6), καθὼς καὶ μὲ χάλκινο εἰδῶλιο νέου κυπελλοφόρου (εἰκ. 7), ἀπαρτίζουν ἓναν ἰδιότυπο θεματικὸ κύκλο, ἀσυνήθιστο σὲ ἱερά τοῦ ἑλληνικοῦ χώρου.

Τὰ εἰκονογραφικὰ θέματα τῶν εἰδωλίων ἀπὸ τὸ ἱερὸ τῆς Σύμης ἀνταποκρίνονται στὶς πληροφορίες, ποὺ μᾶς διέσωσε ὁ γεωγράφος Στράβων γιὰ τὴν ἀγωγή τῶν νέων τῆς Κρήτης (10, 483 κέ.). Οἱ ἄρχοντες κάθε κρητικῆς πόλης ἀναλάμβαναν καὶ ἐπέβλεπαν τὴν ἐκπαίδευση τῶν παιδιῶν ἀπὸ τὴν ἡλικία τῶν 7 ἔως καὶ τῶν 18 ἐτῶν. Τὰ κατέτασσαν κατὰ ἡλικία σὲ ὁμάδες, τὶς λεγόμενες *ἀγέλες*, ποὺ εἶχαν αὐστηρὰ ἱεραρχημένη ἐσωτερικὴ ὀργάνωση. Ξεκομμένα τὰ παιδιά ἀπὸ τὴν πατρικὴ στέγη σιτιζόνταν καὶ κοιμοῦνταν κοντὰ στὰ *ἀνδρεῖα*, τὰ δημόσια κτίρια ὅπου ζοῦσαν καὶ νομοθετοῦσαν οἱ ἐκλεγμένοι ἄρχοντες ἀπὸ τὰ ἀνώτερα κοινωνικὰ στρώματα τῆς πόλης. Ἐπὶ κεφαλῆς κάθε *ἀγέλης* ἦταν ὁ πιὸ ἱκανός, θαρραλέος καὶ ἔξυπνος νέος ἀπὸ διακεκριμένη οἰκογένεια, ποὺ ἐπιτηροῦσε τὴν ἄσκηση τῶν μελῶν τῆς ἀγέλης στὶς κακουχίες, σὲ εἰκονικὲς μάχες, στὸ κυνήγι καὶ στὴν ἐκμάθηση τῆς μουσικῆς ἢ τῶν παραδοσιακῶν ὕμνων, λογοδοτώντας στοὺς ὑπεύθυνους γιὰ τὴν ἀγωγή ὄριμους καὶ ἐξέχοντες πολίτες.

Τὸ τέλος τῆς μακρόχρονης ἐκπαίδευσης τῶν εὐγενῶν νέων, ποὺ ξεχώριζαν γιὰ τὸ ἦθος καὶ τὴν ἰκανότητά τους, ἐπισημαζόταν μὲ περίοδο δὶμήνης δοκιμασίας. Σὲ αὐτὸ τὸ δὶμηνο ὁ ὄριμος ἐκπαιδευτὴς μὲ τὸν νέο ἀπομακρύνονταν ἀπὸ τὴν πόλη καὶ ζοῦσαν στὰ ὄρη μὲ κύρια ἀπασχόληση τὸ κυνήγι. Ἡ ἐπιστροφή τους στὴν πόλη γιορταζόταν μὲ θυσία βοδιοῦ στὸν προστάτη θεὸ τῆς νεότητος καὶ μὲ τελετουργικὸ δεῖπνο, στὸ ὁποῖο συμμετεῖχαν οἱ σύντροφοι τοῦ νέου. Κατὰ τὴ γιορτὴ ὁ ὄριμος ἐκπαιδευτὴς προσέφερε στὸν νέο θεσμοθετημένα δῶρα: πανοπλία, κύπελλο, τὸ βόδι γιὰ τὴ θυσία καὶ πολυτελεῆς ἔνδυμα, μὲ τὸ ὁποῖο ξεχώριζε ὁ νέος ὡς ἐπιφανῆς πολίτης στὶς δημόσιες ἐκδηλώσεις τῆς πόλης του.

Τὸ δῶρο τῆς πανοπλίας, ποὺ συμβόλιζε τὴν ἔνταξη τοῦ νέου ἀνάμεσα στοὺς ὑπερασπιστὲς τῆς πόλης, ὑπαινίσσεται ἢ εἰκόνα τοῦ ὀπλο-



Εικ. 4



Εικ. 5



Εικ. 6



Εικ. 7

φόρου στα χάλκινα ειδώλια από το ιερό της Σύμης (εικ. 6). Το δώρο του κυπέλλου, που υπομνημάτιζε τη σίτιση του νέου ως τέλειου πιά πολίτη στο *άνδρειο* της πόλης, αντιπροσωπεύει το ειδώλιο του κυπελλοφόρου (εικ. 7). Δεν λείπει από το ιερό της Σύμης και η εικονογράφηση του βοδιού, όπως δείχνει χάλκινο σύμπλεγμα νέου με βόδι που οδηγείται σε θυσία. Πιο εύγλωτο αφιέρωμα για τις ειδικές τελετουργίες που γίνονταν σε αυτό το ιερό είναι το χάλκινο σύνταγμα των δύο κρανοφόρων (εικ.



4). Ἡ τελετουργικὴ εἰσαγωγὴ τοῦ νέου (= μικρότερου σὲ μέγεθος) ἀπὸ τὸν ὄριμο ἐκπαιδευτὴ (= ὑψηλότερο) συμβόλιζε τὴν ἐπάνοδο τοῦ ἐκπαιδευμένου πιά ἐφήβου στὴν πόλη καὶ τὸ κράνος τὴν ἐξομοίωσή του μὲ τοὺς τέλειους πολίτες, ποὺ ὑπερασπίζονταν τὴν πόλη μὲ τὰ ὄπλα.

Δὲν ὑπάρχει ἀμφιβολία ὅτι οἱ ἔφηβοι τῶν ἀριστοκρατικῶν γενῶν γιόρταζαν στὸ ἱερὸ τῆς Σύμης τὸ πέρασμά τους ἀπὸ τὴν ἐφηβεία στὴν ἐνηλικίωση. Αὐτὲς ἀκριβῶς οἱ γιορτὲς συνέβαλαν στὴν ἀκμὴ τοῦ ἱεροῦ ἀπὸ τὸν 11ο ἕως καὶ τὸν 5ο αἰ. π.Χ. καὶ στὴ διατήρηση τῆς ἀκτινοβολίας του στὸ νησί ἕως τὴ ρωμαιοκρατία, προσελκύνοντας πιστοὺς ἀπὸ πολλὰ καὶ συχνὰ ἀπομακρυσμένες πόλεις τῆς Κρήτης.

Οἱ ἐτήσιες γιορτὲς ἐνηλικίωσης ἦταν στὴν Κρήτη δημόσιες καὶ ἐνσωματωμένες στὴν ἐπίσημη λατρεία τῶν κατὰ πόλεις θεοτήτων. Γι' αὐτὸ θὰ γίνονταν στὸ ἱερὸ τῆς Σύμης καὶ ἄλλου εἴδους ἱεροπραξίες ἀπὸ ὁμάδες πιστῶν διαφόρων κοινωνικῶν στρωμάτων, παράλληλα μὲ τὶς μνητικὲς τελετουργίες ἐνηλικίωσης ποὺ ἀφοροῦσαν τοὺς νέους ἐπιφανῶν οἰκογενειῶν. Γιὰ τὸν ἴδιο λόγο καὶ οἱ γιορτὲς ἐνηλικίωσης συνδέονταν μὲ διαφορετικὲς κατὰ περιοχὲς θεότητες· π.χ. μὲ τὴ Λατὼ Φυτία στὴ Φαιστό ἢ τὸν Δία γενικά, σύμφωνα μὲ μαρτυρία τοῦ 1ου αἰ. π.Χ.

Στὸ ἱερὸ τῆς Σύμης προστάτης θεὸς τῶν ἀσκουμένων στὸ κυνήγι νέων ἦταν ὁ Ἑρμῆς *Κεδρίτης*, ποὺ εἰκονίζεται καὶ ὡς κυνηγός (εἰκ. 3). Δηλαδή ὄχι ὁ Ἑρμῆς ψυχοπομπὸς καὶ ἀγγελιοφόρος ποὺ καθιέρωσε τὸ ὀλυμπιακὸ πάνθεο, ἀλλὰ ἓνας Ἑρμῆς ποὺ κληρονόμησε τὴ βλαστικὴ του ὑπόσταση, ἂν ὄχι καὶ τὴν κυνηγετικὴ του ιδιότητα, ἀπὸ τὴ μινωικὴ θρησκεία.

Ἡ καθιέρωση τοῦ ἱεροῦ τῆς Σύμης ὡς ἐνὸς κατ' ἐξοχὴν ἱεροῦ γιὰ τὸν ἑορτασμὸ τῆς ἐνηλικίωσης τῶν νέων Κρητῶν, ἴσως ὀφείλεται στὸ ἔνδοξο μινωικὸ παρελθόν του, ποὺ καὶ αὐτὸ ἔχει νὰ ἐπιδείξει τὴν τέλεση εἰδικῶν ἱεροπραξιῶν.

Ἄν καὶ στὴ μινωικὴ περίοδο τῆς λειτουργίας τοῦ ἱεροῦ γιορταζόταν τὸ μεταβατικὸ στάδιο ἐνηλικίωσης τῶν νέων, δὲν ἀποδεικνύεται γιὰ τὴν ὥρα. Ὅστόσο, καὶ ἂν ἀκόμη τεκμηριωθεῖ αὐτὴ ἢ ὑπόψια, ἡ ἀγωγή καὶ οἱ σχετικὲς μνητικὲς λειτουργίες τῶν νέων Μινωιτῶν θὰ ἦταν ἐντελῶς διαφορετικὲς ἀπὸ τὶς ἀντίστοιχες τῶν ἐφήβων τῆς ἐλληνικῆς Κρήτης.

Ἡ κοινωνικὴ, πολιτικὴ καὶ οἰκονομικὴ ὀργάνωση τῶν κατοίκων τοῦ νησιοῦ ἦταν διαφορετικὴ στὴ μινωικὴ καὶ στὴν ἐλληνικὴ περίοδο τῆς ἱστορίας του καὶ γι' αὐτὸ τὸν λόγο ἦταν ἀδύνατον νὰ ἀναπτυχθοῦν πανομοιότυποι θεσμοί. Διαφορετικὴ θὰ ἦταν ἐπομένως καὶ ἡ ἀγωγή τῶν νέων τῆς μινωικῆς Κρήτης καὶ θὰ διέφεραν κατ' ἐπέκταση οἱ μνητικὲς ἱεροπραξίες τῆς ἐνηλικίωσής τους ἀπὸ αὐτὲς ποὺ περιγράφει ὁ Στράβων (10, 483 κέ.) καὶ βλέπομε νὰ εἰκονογραφοῦνται σὲ χάλκινα ἀναθήματα τοῦ ἱεροῦ τῆς Σύμης ἀπὸ τὸν 11ο ἕως καὶ τὸν 5ο αἰ. π.Χ.

## Ἀπὸ τὰ παραλειπόμενα τῆς Ἱστορίας

Ο ΣΚΥΘΗΣ ΑΝΑΧΑΡΣΙΣ ΣΤΗΝ ΕΛΛΑΔΑ ΤΩΝ ΑΡΧΑΪΚΩΝ ΧΡΟΝΩΝ

Ἀπὸ τὸν 5ο π.Χ. αἰῶνα εἶχε ἀρχίσει νὰ διαμορφώνεται στὴν Ἑλλάδα μιὰ παράδοση γιὰ τὸν Σκύθη Ἀνάχαρσι, ὁ ὁποῖος εἶχε βρεθεῖ στὴν Ἀθήνα τὸν καιρὸ τοῦ Σόλωνα (ἐντελῶς στὴν ἀρχὴ τοῦ 6ου π.Χ. αἰῶνα) καὶ ἦταν προικισμένος μὲ ἀσυνήθη φιλομάθεια.

Ἦταν γιὸς τοῦ βασιλιᾶ μιᾶς ἀπολίτιστης σκυθικῆς φυλῆς, ἡ ὁποία ζοῦσε νομαδικὰ στὰ βόρεια τοῦ Πόντου. Ὁ Ἀνάχαρσις σὲ νεαρὴ ἡλικία εἶχε ξεχωρίσει ἀπὸ τοὺς ἄλλους Σκύθες, γιὰ ἐκτὸς ἀπὸ τὴ βάρβαρη γλῶσσα τοῦ τόπου, μπορούσε νὰ μιλάει καὶ νὰ διαβάζει ἑλληνικά, γιὰτὶ ἡ βασίλισσα μητέρα του ἦταν Ἑλληνίδα, καταγόμενη ἀπὸ ἑλληνικὴ ἀποικία τοῦ Πόντου. Ἡ ἀσίγαστη ἐπιθυμία γιὰ περισσότερη μόρφωση τὸν ἔφερε στὴν Ἀθήνα. Στὰ ἀρχαῖα χρόνια τὰ μακρινὰ ταξίδια καὶ ἡ γνωριμία μὲ πολλοὺς ἀνθρώπους θεωροῦνταν (ὄχι μόνο στὴ Σκυθία ἀλλὰ καὶ στὴν Ἑλλάδα) ὡς ἡ κυριότερη πηγὴ μόρφωσης. Στὴν Ἑλλάδα ἀπὸ τὸν προηγούμενον αἰῶνα ὁ ποιητὴς τῆς Ὀδύσειας εἶχε γράψει πὼς ἔπρεπε κανεὶς νὰ γνωρίσει ὅσο γίνεται περισσότερων ἀνθρώπων ἄστεα καὶ νόον.

Ἀπὸ τὴν πατρίδα του ὁ Ἀνάχαρσις δὲν μπορούσε νὰ καυχηθεῖ πὼς εἶχε οὔτε μιὰ στοιχειώδη πολιτιστικὴ προπαρασκευὴ: οἱ Σκύθες δὲν κατοικοῦσαν μόνιμα σὲ πόλεις ἢ χωριά, ἀλλὰ ἦταν ὅπως λέει ὁ Ἡρόδοτος (4, 46) *φερέοικοι*. Τὰ σπίτια τους τὰ εἶχαν *ἐπὶ ζευγέων*, δηλαδὴ πάνω σὲ βοϊδόκαρρα, μὲ τὰ ὁποῖα πήγαιναν ὅπου οἱ ἄντρες ἔβρισκαν κυνήγι καὶ ὅπου ὑπῆρχε ἀρκετὸ χορτάρι γιὰ τὰ ζῶα. Ὁ Ἡρόδοτος προσθέτει πὼς δὲν ζοῦσαν *ἀπ' ἀρότου*, ἀλλὰ *ἀπὸ κτηνέων*, δηλαδὴ δὲν ἤξεραν τὴν καλλιέργεια τῆς γῆς, ἀλλὰ φρόντιζαν μόνο γιὰ τὰ κοπάδια τῶν αἰγοπροβάτων καὶ τῶν βοοειδῶν.

Δὲν ὑπάρχει ἀμφιβολία πὼς οἱ Ἕλληνες τῶν ἀποικιῶν (ὄχι μόνο τῆς Ὀδησοῦ καὶ τοῦ Ἴστρου, ἀλλὰ καὶ τῆς βορειότατης Ὀλβίας καὶ τῶν ἀκόμα βορειότερων Φαναγόρειας καὶ Παντικαπαίου) ἐπειθάν πολλοὺς Σκύθες τῆς ἐνδοχώρας νὰ καλλιεργοῦν σιτηρὰ ὄχι γιὰ τὴ διατροφή τους, ἀλλὰ γιὰ νὰ μποροῦν νὰ τὰ ἐμπορεύονται οἱ ἑλληνικὲς ἀποικίες, οἱ ὁποῖες τὰ ἔφερναν στὴν Ἑλλάδα, ὅπου ἦταν περιζήτητα: οἱ ἀροτῆρες Σκύθαι, λέει ὁ Ἡρόδοτος (4, 17), *οὐκ ἐπὶ σιτήσι* (ὄχι γιὰ διατροφή) *σπείρουσι τὸν σίτον, ἀλλ' ἐπὶ πρήσι* (ἀλλὰ γιὰ πώληση). Οἱ Ἕλληνες ἀποικοὶ ἔπαιρναν τὸ σιτάρι μὲ ἀντάλλαγμα ἑλληνικῶν εἰδῶν κεραμικῆς ἢ μεταλλικῶν κοσμημάτων. Στις ἀποικίες εἶχαν ἐγκατασταθεῖ καὶ τεχνίτες ἀπὸ τὴν Ἑλλάδα ποὺ κατασκεύαζαν γιὰ πλούσιους Σκύθες (γιὰ *πολυβούτας καὶ πολύρρηνες* κατοίκους τῆς ἐνδοχώρας) χρυσὰ κοσμήματα ἢ καὶ χρυσὰ ἀγγεῖα, τὰ ὁποῖα ἀντάλλασσαν μὲ φορτία σταριοῦ. Δείγματα πρώιμης ἑλληνικῆς τέχνης ἔδωσαν πολλὰ οἱ νεώτερες

άνασκαφές σ' ὅλη τὴν περιοχὴ τοῦ Πόντου. Μὲ βιοτεχνικὰ προϊόντα, ἰδίως κεραμεικῆς, πλήρωνε τὸ σκυθικὸ σιτάρι ἢ *λεπτόγεως* Ἀττικὴ πού δὲν παρήγε τοὺς ἀπαιτούμενους καρπούς γιὰ τὴ διατροφή τοῦ πληθυσμοῦ της. Αὐτὸ γινόταν καὶ μετὰ τὰ ἀρχαῖα χρόνια.

Ὁ ἐνθουσιασμός τοῦ Ἀνάχαρσι, ἰδίως ἡ ἀσυγκράτητη ὄρεξη γιὰ μάθηση, εἶχε ὡς ἀποτέλεσμα τὴ γρήγορη ἀναγνώρισή του ὡς σεμνοῦ πνευματικοῦ ἀνθρώπου, ὁ ὁποῖος βοήθοῦσε νὰ γίνεи πιὸ ἀνθρώπινη ἡ ζωὴ τῆς ἀρχαϊκῆς κοινωνίας, πράγμα πού τὸ ἀναγνωρίζει καὶ ὁ Πλάτων (*Πολιτ.* 600).

Στὸν προχωρημένο 4ο π.Χ. αἰώνα, δηλαδὴ ἀρκετὸν καιρὸ μετὰ τὸ θάνατο τοῦ Ἀνάχαρσι, πολλοὶ ἄρχισαν νὰ τὸν συγκαταριθμοῦν στοὺς ἑπτὰ σοφοὺς. Εἶναι γνωστὸ πὼς στοὺς σοφοὺς ἐκείνους ἀποδίδονταν ὀνομαστὲς *ρήσεις* ἢ γνωμικά, καθένα ἀπὸ τὰ ὁποῖα ἀποτελοῦσε πολὺτιμο γνώμονα γιὰ τὴν πρακτικὴ ζωὴ τῶν ἀνθρώπων. Τὰ γνωμικά αὐτὰ τῶν παλιῶν σοφῶν ὅλοι συμφωνοῦσαν πὼς ἦταν *ὠφελήματα ἀνθρώποις ἐς βίον* (Παυσ. 10, 24, 1), ὅπως τὸ *θεοὺς σέβου καὶ γονέας, τὸ φίλοις βοήθει, τὸ γνῶθι σαυτόν, τὸ πάντας φυλάττου*. Τρεῖς *ρήσεις* τοῦ εἴδους αὐτοῦ ἀποδίδονταν στὸν Ἀνάχαρσι, ἀπὸ τίς ὁποῖες ἡ μιὰ συνιστοῦσε σὲ κάθε ἄνθρωπο νὰ εἶναι κύριος τῆς γλώσσας του, ἡ δευτέρη νὰ εἶναι κύριος τῆς *γαστρος* καὶ ἡ τρίτη νὰ κρατεῖ *χαλιναγωγημένες* τίς ἐρωτικές του ὀρμές.

Σύμφωνα μὲ τὴν παράδοση, ὁ Ἀνάχαρσις ἐπισκέφτηκε καὶ ἄλλες ἑλληνικὲς πόλεις μετὰ τὴν Ἀθήνα καὶ ἔπειτα μερικὲς πόλεις τῆς Ἀνατολῆς. Ἐπιστρέφοντας μὲ πλοῖο στὸν Πόντο, ἀφοῦ διέπλευσε τὸν Ἑλλησποντο, παρέμεινε, κατὰ τὸν Ἡρόδοτο (4, 75), γιὰ μερικὲς μέρες στὴν Κύζικο. Ἡ παραμονὴ αὐτὴ συνέπεσε μὲ τὴν τοπικὴ γιορτὴ τῆς Μεγάλης Μητρὸς ἢ τῆς Μητρὸς τῶν θεῶν πού ἦταν ἡ ἐπισημότερη τῶν Κυζικηνῶν. Ὁ Ἀνάχαρσις ἔλαβε μέρος στὴ γιορτὴ καὶ τόσο τὴν θαύμασε, ὥστε στὴν προσευχὴ του ὑποσχέθηκε στὴ θεὰ πὼς θὰ μετέφερε τὴ λατρεία της στὴν πατρίδα του Σκυθία, ἂν φτάσει αἰσίως ἐκεῖ. Πραγματικὰ μόλις ἔφτασε στὴ Σκυθία, πραγματοποίησε τὸ τάμα, ἂν καὶ ἤξερε πὼς ἐκεῖ ἦταν αὐστηρὰ ἀπαγορευμένη ἡ εἰσαγωγὴ ξένων λατρειῶν. Κατὰ τὴ διάρκεια τῆς καινούργιας αὐτῆς τελετῆς, ἕνας φανατικὸς Σκύθης εἶδε τὸν Ἀνάχαρσι μὲ τὸ ἱερὸ τύμπανο τῆς θεᾶς νὰ εἶναι ἐπικεφαλῆς τῆς ἱερουργίας καὶ τὸ ἀνέφερε στὸ βασιλιά. Ὁ βασιλιάς πού ἦταν ὁ ἀδελφὸς τοῦ Ἀνάχαρσι Σαῦλιος ἔσπευσε στὸ χῶρο τῆς λατρείας καὶ μόλις εἶδε τὸν Ἀνάχαρσι, ἔβαλε ἕνα βέλος στὸ τόξο καὶ σκότωσε μ' αὐτὸ τὸν ἀδελφὸ του (Ἡρόδ. 4, 76).

Ἡ ἀνάμνηση τοῦ Ἀνάχαρσι διατηρήθηκε ζωηρὴ στὴν Ἑλλάδα ὡς τὸ τέλος τῆς ἀρχαιότητος. Στὰ 150 μ.Χ. ὁ Λουκιανὸς ἔγραψε ἕναν ἀπὸ τοὺς σατιρικοὺς διαλόγους του μὲ τὸν τίτλο *Ἀνάχαρσις ἢ Περί γυμνασίων*, ὅπου παρουσίαζε τὸν Ἀνάχαρσι νὰ συζητεῖ μὲ τὸν Σόλωνα μέσα σ' ἕνα γυμνάσιο, στὸ ἱερὸ τοῦ Λυκείου Ἀπόλλωνα, γιὰ τὸν πρακτικὸ

σκοπό μερικῶν ἀθλημάτων. Ὁ βάρβαρος Ἀνάχαρσις, πού μελετάει τὸν ὑψηλῆς στάθμης πολιτισμὸ τῆς Ἀθήνας, ἐκπλήσσεται βλέποντας τοὺς πύκτες καὶ τοὺς παλαιστῆς νὰ ἀμιλλῶνται μὲ ἄγρια γρονθοκοπήματα γιὰ τὴ νίκη. Συχνὰ κυλίωνταν σὰ μανιακοὶ στὸ χῶμα καὶ στὴ λάσπη. Ἐσπευσε νὰ πληροφορηθεῖ τὸν Σόλωνα πὼς στὴν πατρίδα του ὅποιος χτυπήσει τόσο ἄγρια ἕναν πολίτη ἢ τὸν ἀνατρέφει πάνω στὴ λάσπη ἢ στὸ χῶμα, ὅπως οἱ παλαιστῆς τοῦ γυμνασίου, τιμωρεῖται μὲ βαριᾶς ποι- νές. Ἰδιαίτερα ἀπορεῖ πὺ ὁ ἕνας ἀπὸ τοὺς ἀντιπάλους τιμᾶται ὡς νικη- τῆς χαρακτηριζόμενος ὡς *ισόθεος ἀνὴρ* καὶ ἀμείβεται μὲ εὐτελῆς κλαδὶ ἀγριελιάς πλεγμένο σὲ στεφάνι (ὅπως στὴν Ὀλυμπία) ἢ μὲ κλαδὶ κου- κουναριάς (ὅπως στὸν Ἴσθμὸ) ἢ κλαδὶ σελίνου (ὅπως στὴ Νεμέα). Ἐκ- πλήσσεται καὶ μὲ τοὺς θεατῆς πὺ διασκεδάζουν μὲ τὰ ἄγρια αὐτὰ θεά- ματα, ἀντὶ νὰ ἀγανακτοῦν. Ἐκπλήσσεται καὶ μὲ τοὺς ἀντίπαλους ἀθλη- τῆς πὺ δέχονται νὰ ὑποστοῦν τόσα δεινὰ ἐνώπιον θεατῶν, χωρὶς οὔτε ἢ πατρίδα τους νὰ κινδυνεύει οὔτε ἢ πόλη τους νὰ πορθεῖται οὔτε οἱ οἰ- κεῖοι καὶ οἱ φίλοι τους νὰ ἀπειλοῦνται. Ὁ Σόλων προσπαθεῖ νὰ πείσει τὸν Ἀνάχαρσι πὺς τὰ ἀγωνίσματα τῆς πυγμῆς καὶ τῆς πάλης ἀπεργά- ζονται *δυσπαθέστερα καὶ καρτερικώτερα* τὰ σώματα τῶν νέων, ὥστε ἂν ἢ πατρίδα βρεθεῖ σὲ κίνδυνο, οἱ νέοι πὺ συνήθισαν νὰ καταπονοῦνται γιὰ τὸν κότινο ἢ γιὰ τὸ σέλινο θὰ ἀγωνισθοῦν θηριοδέστερα, ἂν ἀπει- ληθεῖ ἢ πατρίδα, οἱ γυναῖκες ἢ τὰ παιδιὰ τους ἢ τὰ ἱερὰ τῶν θεῶν. Καὶ πάλι ὅμως ὁ Ἀνάχαρσις δὲν καταλαβαίνει γιὰ τὴ ἄσκηση τῶν ὑπερα- σπιστῶν τῆς πατρίδας νὰ γίνεται στὰ γυμνάσια γιὰ διασκέδαση, ἐνῶ θὰ μπορούσε νὰ γίνεται σὲ εἰδικὸ χῶρο *ἐν ὄπλοις* καὶ οἱ νέοι νὰ τελειοποι- οῦνται στὸ νὰ τοξεύουν καὶ νὰ ἀκοντίζουν, πράγμα πὺ θὰ εἶχε πὺ πρακτικὸ ἀποτέλεσμα. (Ὁ Ἀνάχαρσις συζητεῖ καὶ ἐδῶ σὰν ἕνας ἀπολί- τιστος βάρβαρος, ἀγνὸς ὅμως ἄνθρωπος, εἰλικρινῆς καὶ ἀδιάφθορος ἀπὸ τὸν πολιτισμὸ.)

Σὲ μιὰ ἄλλη πραγματεία του ἐπιγραφόμενη *Σκύθης*, ὁ Λουκιανὸς παρουσιάζει ἄλλον Σκύθη πὺ εἶχε ἔρθει στὴν Ἀθήνα λίγο πρὶν ἀπὸ τὸν Ἀνάχαρσι, τὸν Τόξαρι, ὁ ὅποιος εἶχε διαπρέψει ὡς γιατρὸς στὴν Ἀθήνα. Ἦταν κι αὐτὸς σύγχρονος τοῦ Σόλωνα καὶ τοῦ Ἀνάχαρσι, ἀλλὰ δὲν ἐπέστρεψε στὴ Σκυθία, ὅπως ὁ Ἀνάχαρσις. Παρέμεινε στὴν Ἀθήνα ὡς τὸ τέλος τῆς ζωῆς του καὶ οἱ Ἀθηναῖοι τὸν τίμησαν μετὰ τὸ θάνατό του ὡς θεραπευτὴ ἤρωα μὲ τὸ ὄνομα *Ξένος ἱατρός*. Τοῦ ἀφιέρω- σαν καὶ μικρὸ τέμενος στὸν τάφο του κοντὰ στὸ Δίπυλο, ἀριστερὰ τοῦ δρόμου πρὸς τὴν Ἀκαδήμεια. Σὲ ἀνάγλυφη στήλη τοῦ τέμενους ἀπεικό- νισαν ἕνα Σκύθη μὲ τόξο στὸ ἀριστερὸ χέρι (σ' αὐτὴ τὴν παράσταση ὀφείλεται τὸ ὄνομά του Τόξαρις). Στὰ μεταγενέστερα χρόνια ἄρρωστοι Ἀθηναῖοι πὺ τὸν τιμοῦσαν στὸ τέμενός του εὑρίσκαν τὴ γιατρειὰ τους.

Στὰ νεώτερα χρόνια, ὅταν ἄκμαζε ὁ θαυμασμὸς πρὸς τὴν κλασικὴ Ἑλλάδα, μερικοὶ εἶχαν ἀνακαλύψει καὶ τὴ θρυλικὴ μορφή τοῦ φιλομα-

θοῦς Ἀνάχαρσι καὶ θέλησαν μὲ τὴ βοήθειά της νὰ προβάλουν τὸν ἐράσμιο τόπο τῶν μεγάλων καλλιτεχνῶν καὶ φιλοσόφων (ποῦ γι' αὐτοὺς ἦταν τότε ἀποκλειστικὰ ἡ Ἑλλάδα τοῦ 5ου καὶ τοῦ 4ου π.Χ. αἰώνα). Ὁ Γάλλος ἀββὰς Jean-Jacques Barthélemy ποῦ εἶχε γεννηθεῖ στὰ 1716 καὶ εἶχε σπουδάσει ἀρχαία ἱστορία καὶ ἀρχαιολογία ἄρχισε ἀπὸ τὰ 1757 νὰ γράφει τὸ συναρπαστικὸ μυθιστόρημα γιὰ ἓνα νεαρὸ βάρβαρο, ὁ ὁποῖος εἶχε ὅλη τὴν ἀγνότητα τοῦ φιλομαθοῦς ἀνθρώπου καὶ θέλησε μὲ ἓνα ταξίδι στὴν Ἑλλάδα τοῦ 4ου π.Χ. αἰώνα νὰ γνωρίσει τὸ ἀνεπανάληπτο μεγαλεῖο της. Στὸ φανταστικὸ αὐτὸ πρόσωπο ἔδωσε τὸ ὄνομα Ἀνάχαρσις καὶ τὸ παρουσίασε ὡς ἀπόγονο τοῦ ἀρχαίου Ἀνάχαρσι, τοῦ Σκύθη ποῦ εἶχε ἐπισκεφθεῖ τὴν Ἑλλάδα πρὶν ἀπὸ δύομισυ αἰῶνες (ὅταν δὲν εἶχαν γίνει ἀκόμη τὰ μεγάλα ἀρχιτεκτονικὰ καὶ γλυπτικὰ ἔργα τῆς ἀθηναϊκῆς Ἀκρόπολης, τὸ κομψότερο στολίδι τῆς κλασικῆς Ἑλλάδας). Τὸ βιβλίο τοῦ Barthélemy κυκλοφόρησε στὰ 1787 (στὶς παραμονὲς τῆς γαλλικῆς ἐπανάστασης, ἡ ὁποία ξέσπασε στὰ 1789). Εἶχε τὸν τίτλο *Voyage du jeune Anacharsis en Grèce dans le milieu du IV siècle*. Λίγο ἀργότερα ὁ Ρήγας Βελεστινλῆς καὶ οἱ συνεργάτες του τὸ μετέφρασαν καὶ τὸ τύπωσαν στὰ ἑλληνικὰ πιστεύοντας πὼς ἦταν τὸ καταλληλότερο ἔργο γιὰ νὰ ἐμπνεύσει τὸ θαυμασμὸ πρὸς τὸ μεγαλεῖο τῆς ἀρχαίας Ἑλλάδας. Ἔτσι ὁ νεαρὸς Ἀνάχαρσις μπόρεσε νὰ κεντρίσει καὶ τὴ φιλοδοξία τῶν σκλαβωμένων Ἑλλήνων νὰ ἀγωνιστοῦν γιὰ τὴν ἀνάσταση τῆς δοξασμένης πατρίδας τους.

Ν.Δ.Π.



# Ἀναδημοσιεύσεις

Η ΟΙΚΙΑ ΤΩΝ ΚΛΑΣΣΙΚΩΝ ΧΡΟΝΩΝ\*

Ὅσον ἄρμονικὴ καὶ μεγαλοπρεπὴς ἐδεικνύετο κατὰ τοὺς κλασσικοὺς χρόνους ἡ ἀρχιτεκτονικὴ εἰς τοὺς ναοὺς καὶ τὰ ἄλλα δημόσια κτίρια τῶν Ἑλλήνων, τόσον μικρὸν μέρος ἔπαιζε εἰς τὴν ἐξέλιξιν καὶ τὴν διαμόρφωσιν τῆς ιδιωτικῆς κατοικίας. Καθ' ἣν ἐποχὴν ἀνηγείροντο τὰ ἀρχιτεκτονικὰ θαύματα τοῦ Παρθενῶνος καὶ τοῦ Ἑρεχθείου, αἱ ιδιωτικαὶ κατοικίαι εἰς ἀπόστασιν ὀλίγων ἑκατοντάδων μέτρων οὔτε κἂν ἀνεκτὴν τινα ἀρχιτεκτονικὴν διαμόρφωσιν παρουσίαζον ἐξωτερικῶς. Αἱ πληροφορίαι τῶν ἀρχαίων συγγραφέων ἀφ' ἑνὸς καὶ τὰ εὐρεθέντα ἰσχνὰ λείψανα ιδιωτικῶν οἰκιῶν ἀφ' ἑτέρου μαρτυροῦσι περὶ μιᾶς ἀφαντάστου λιτότητος καὶ πενιχρότητος. Οἰκίαι τῶν διαπρεπεστέρων πολιτῶν εἶναι βέβαιον ὅτι ἔστεροῦντο τῶν στοιχειωδεστάτων χρειωδῶν. «Αἱ μὲν πολλαὶ τῶν οἰκιῶν εὐτελεῖς, ὀλίγαι δὲ χρήσιμοι ἀπιστηθεῖη δ' ἂν ἐξαίφνης ὑπὸ τῶν ξένων θεωρουμένη, εἰ αὕτη ἐστὶν ἡ προσαγορευομένη τῶν Ἀθηναίων πόλις» λέγει εἰς ἀρχαῖος συγγραφεὺς [1].

Ἄλλὰ θὰ γεννηθῆ ἴσως ἡ ἀπορία διὰ ποῖον λόγον ἡ θαυμαστὴ ἐκείνη κοινωνία, ἣτις εἶχεν ἀναγάγει τὰς τέχνας καὶ τὰ γράμματα εἰς τὸν κολοφῶνα τῆς περιωπῆς, παρημέλει τόσον τὴν ιδιωτικὴν τῆς κατοικίας; Αἰτία τούτου ἦτο ὁ χαρακτὴρ τοῦ πολιτεύματος. Τοσαύτη ἦτο ἡ ἔλξις τῶν ἐλευθέρων πολιτῶν τοῦ V αἰῶνος πρὸς τὸν δημόσιον βίον, ἡ μανία τῶν πρὸς τὴν συμμετοχὴν εἰς τὰ κοινά, εἰς τὴν ἐκκλησίαν τοῦ λαοῦ καὶ τὰ δικαστήρια, ὥστε κατὴντα ὁ Ἀθηναῖος νὰ διατρίβῃ ὅλην τοὺς τὴν ἡμέραν ἐν τῇ ἀγορᾷ καὶ νὰ μὴ ἐνθυμῆται ὅτι ἔχει σπίτι παρὰ μόνον τὴν ὥραν τοῦ φαγητοῦ καὶ τὴν ὥραν τοῦ ὕπνου, ἐνίστε δὲ μάλιστα λησμονῶν ἐντελῶς τὸ σπίτι τοῦ δὲν ἐδυσκολεύετο νὰ διανυκτερεύσῃ συζητῶν ἢ φιλοσοφῶν καὶ ὑπὸ τινα στοάν.

Ὅταν λοιπὸν ὅλη ἡ σκέψις τῶν ἀνδρῶν ἦτο ἀπησχολημένη εἰς τὴν πολιτικὴν δρᾶσιν, ὅταν πλέον ἡ ἀγορὰ ἀπέβη τὸ κέντρον τῆς ἀστικῆς ζωῆς φυσικὴ ἀποβαίνει ἡ πενιχρότης καὶ ἡ λιτότης τῶν οἰκιῶν, αἵτινες ἦσαν πᾶσαι μικραὶ, καὶ ὧν οὐδεμία ἦτο καλύτερα τῆς ἄλλης, ἀπὸ τῆς τοῦ στρατηγοῦ μέχρι τῆς τοῦ τελευταίου τεχνίτου. Αὐτὸς ὁ Δημοσθένης ἓνα αἰῶνα ἀργότερον μὲ ἐν εἶδος

\* Ἑλληνικαὶ Σπουδαί, Μάιος 1923, 17 κέ. Ὁ ἀείμνηστος Ὁρλάνδος δὲν σημείωσε στὸ μελέτημα του τίς ἀκριβεῖς πηγὲς τῶν ἀρχαίων χωρίων ποὺ παραθέτει. Γιὰ μεγαλύτερη σαφήνεια συμπληρώνεται ἡ ἔλλειψη αὐτῆ.

[1] Ψευδο-Δικαίαρχος I, 1.

ἐκπλήξεως παρετήρει τὰ πτωχὰ σπιτάκια τοῦ Μιλτιάδου, τοῦ Ἀριστείδου καὶ τοῦ Θεμιστοκλέους εἰς τὴν συνοικίαν τῆς Μελίτης.

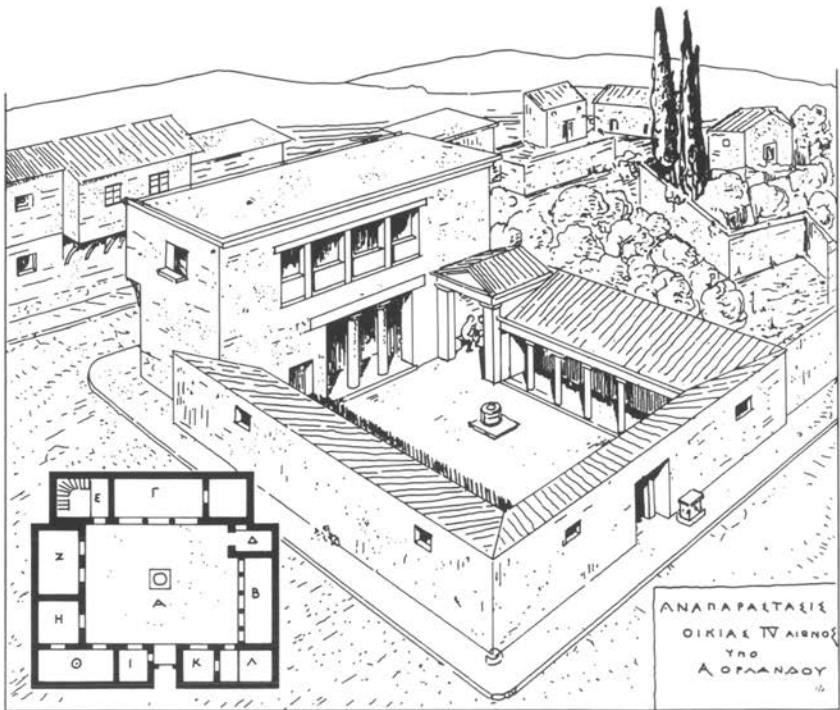
Εἰς τὸ αὐτὸ συμπέρασμα μᾶς φέρουσι καὶ τὰ κατὰ τὰς ἀνασκαφὰς εὑρεθέντα λείψανα οἰκιῶν τοῦ V αἰῶνος ἐν Πειραιεῖ, Μουνυχία, Ἰσθμία, ἐν Δύστῳ τῆς Εὐβοίας, ἐν δὲ ταῖς Ἀθήναις ἐν τῇ συνοικίᾳ τῆς Μελίτης ἣτις ἐξετείνετο ἀπὸ τοῦ Ἀρείου Πάγου μέχρι τῆς Πνυκὸς καὶ τοῦ λόφου τῶν Νυμφῶν. Ἐκεῖ ὁ Burnouf ἀνεῦρε περὶ τὰς 800 οἰκίας τοῦ V αἰῶνος, ὧν τὰ θεμέλια εἶναι λαξευμένα ἐν τῷ βράχῳ. Ἐκάστη οἰκία σύγκειται ἐξ ἑνός, δύο ἢ τριῶν μικρῶν ὀρθογωνίων δωματίων μὲ θύραν πρὸς τὴν ὁδὸν διατεταγμένα εἰς σχῆμα Π περίξ μιᾶς αὐλῆς. Ἐνίοτε ἐν ἀκόμῃ δωματίου εὑρίηται εἰς τὸν ἄνω ὄροφον, εἰς ὃν ἀνήρχοντο δι' ἐσωτερικῆς κλίμακος. Αἱ οἰκίαι ἦσαν κατὰ τὰ ἄνω αὐτῶν μέρη ἐκ πλίνθων ὠμῶν ἢ ἀργῶν λίθων μετὰ πηλοῦ καὶ ξυλοδεσιῶν. Ἐντὸς τῶν τοίχων εὑρέθησαν κόγχαι, παρ' αὐτὰς δὲ θρανία. Διακρίνονται δ' ἐπίσης καὶ αὐλάκια ἅτινα ὠδήγουν τὸ νερὸ εἰς στρογγύλας δεξαμενάς. Ὅλη ἡ συνοικία αὕτη ἦτο λίαν πυκνῶς κατωκημένη καὶ εἶχε ζωηροτάτην κίνησιν.

Ἄλλ' αἱ ὁδοὶ τῆς ἦσαν στεναὶ καὶ σκολιαί. Εἰς τὴν κυριωτέραν τῆς ἀρτηρίαν δι' ἧς καὶ ἡ πομπὴ τῶν Παναθηναίων διέβαινε καὶ ἦν ἀπεκάλυψαν αἱ πρὸς δυσμὰς τῆς Ἀκροπόλεως ἐνεργηθεῖσαι ὑπὸ τοῦ Dörfeld ἀνασκαφαί, δὲν ἠδύνατο νὰ βαδίσωσι κατὰ μέτωπον πλείονες τῶν πέντε ἀνδρῶν ὁμοῦ, τὰ δὲ ὀχήματα ἦσαν ὑποχρεωμένα νὰ βαίνωσι καθ' ἓνα μόνον στοίχον. Τὴν στενότητα δὲ ταύτην ἐπηύξανε ἔτι μᾶλλον ἡ κατασκευὴ ἄνω ὀρόφων μετὰ προεξεχόντων ἐξωστῶν, τόσον ὥστε νὰ ἀναγκάσῃ τὸν Ἰππίαν, ὅπως διὰ νόμου ἐπιβάλλῃ πρόστιμον εἰς τοὺς κατασκευάζοντας λίαν ἐξέχοντας ἐξώστας ἢ τοὺς τοποθετοῦντας ἐξέχοντα κιγκλιδώματα ἢ κατασκευάζοντας τὰς θύρας τῶν οὕτως ὥστε νὰ ἀνοίγουν πρὸς τὰ ἔξω ἤτοι πρὸς τὴν ὁδόν.

Οὕτως εἶχον τὰ πράγματα μέχρι σχεδὸν τοῦ Πελοποννησιακοῦ πολέμου. Ἀπὸ τῆς ἐποχῆς ὅμως ταύτης καὶ ἐντεῦθεν ἀρχίζει νὰ εἰσάγηται εἰς τὰ ἰδιωτικὰ κτίρια βαθμηδὸν ἡ εὐμάρεια καὶ ἡ πολυτέλεια πρῶτον βεβαίως ὑπὸ τῶν εὐπόρων. Ἡ ἀνάγκη κατοικιῶν μεγαλυτέρων, εὐρυχωροτέρων, μετὰ πλειόνων διαμερισμάτων καθίστατο ὅλον ἐν περισσώτερον αἰσθητή. Ἄλλ' ἡ εὐρυσσις τῶν οἰκιῶν εἰς τὰς παλαιὰς συνοικίας ἦτο λίαν δυσκόλως κατορθωτή. Δι' αὐτὸ οἱ εὐποροὶ ἀπὸ τοῦ V αἰῶνος προετίμων νὰ κτίζωσι τὰς οἰκίας τῶν εἰς τὰ προάστεια. Ὁ Θεουκιδίδης καὶ ὁ Ἰσοκράτης μᾶς βεβαιοῦν ὅτι αἱ ὠραιότεραι οἰκίαι εἶναι αἱ τῶν προαστείων. Ἐδῶ δὲ πλεον αἱ οἰκίαι δὲν ἐκτίζοντο εἰκῆ καὶ ὡς ἔτυχεν, ὡς πρότερον. Εἶχον τώρα ψηφισθῆ καὶ νόμοι οὓς ὑπαινίσσεται ὁ Πλάτων καὶ ὡς πρὸς τὴν ἀνέγερσιν τῶν οἰκιῶν καὶ ὡς πρὸς τὴν ῥυμοτομίαν τῶν

όδων εἰς τὴν ὁποίαν ἀληθῆ ἐποχὴν ἐσημείωσε ἡ περὶ τοὺς χρόνους τούτους ἐμφάνισις τοῦ ἐκ Μιλήτου ἀρχιτέκτονος Ἰπποδάμου, ὅστις εἶχεν ἐφαρμόσει μετὰ μεγάλης ἐπιτυχίας τὸ σύστημα τῶν καθέτως διασταυρουμένων εὐθυγράμμων καὶ παραλλήλων ὁδῶν εἰς τρεῖς πόλεις, τὸν Πειραιᾶ, τὴν Ρόδον καὶ τοὺς Θουρίους. Πρὸς τήρησιν δὲ τῶν οἰκοδομικῶν νόμων κατεστάθη καὶ ἰδία ἀρχὴ τῶν ἀστυνόμων, ὧν 5 μὲν ἦσαν διὰ τὰς Ἀθήνας καὶ 5 διὰ τὸν Πειραιᾶ. Τὴν ἀνωτάτην δὲ ἐποπτεῖαν καὶ τήρησιν τῶν νόμων ἤσκει ἡ ἐξ Ἀρείου Πάγου Βουλῆ. Ὅπως φαντασθῶμεν πῶς ἦσαν ἐν ταῖς λεπτομερείαις αἱ τοιαῦται οἰκίαι τῶν προαστείων τοῦ V καὶ IV αἰῶνος θὰ βασισθῶμεν ἀφ' ἑνὸς μὲν ἐπὶ ὀλίγων εὐρεθέντων λειψάνων μιᾶς οἰκίας ἐν Πειραιεῖ καὶ ἄλλης ἐν Εὐβοίᾳ, κυρίως ὅμως εἰς μαρτυρίας ἀρχαίων συγγραφέων καὶ δὴ τὴν περιγραφὴν τῆς οἰκίας τοῦ Καλλίου παρὰ Πλάτωνι, τῆς τοῦ Ἰσχομάχου παρὰ Ξενοφῶντι καὶ Ἀθηναίου τινὸς ἀστοῦ Εὐφιλήτου παρὰ Λυσία.

Καὶ πρῶτον ὅσον ἀφορᾷ τὰ ὑλικά καὶ τὸ σύστημα οἰκοδομῆς τῶν οἰκιῶν ταῦτα μανθάνομεν ἐκ τῆς πασιγνώστου στρατιωτικῆς μεταφορικῆς φράσεως τοῦ Ξενοφῶντος ἐν τοῖς ἀπομνημονεύμασι





του: «Πολὺ γὰρ διαφέρει στράτευμα τεταγμένον ἀτάκτου, ὥσπερ λίθοι τε καὶ πλίνθοι καὶ ξύλα καὶ κέραμος ἀτάκτως μὲν ἐρριμμένα οὐδὲν χρήσιμά ἐστιν, ἐπειδὴν δὲ ταχθῆ κάτω μὲν καὶ ἐπιπολῆς τὰ μῆτε σηπόμενα μῆτε τηκόμενα, οἷ τε λίθοι καὶ ὁ κέραμος, ἐν μέσῳ δὲ αἷ τε πλίνθοι καὶ τὰ ξύλα, ὥσπερ ἐν οἰκοδομίᾳ συντίθενται, τότε γίνεταί πολλοῦ ἄξιον κτῆμα οἰκία».

Ἔστω τὸ γενικὸν σύστημα κατασκευῆς ἤτο οἶον τὸ εὐρίσκομεν ἀπὸ τῶν ἱστορικῶν χρόνων, δηλ. μία ἰσχυρὰ θεμελίωσις διὰ λίθων ἣτις ἀλλαχοῦ ὀνομάζεται ῥητῶς λιθολόγημα καὶ ὑπεράνω ταύτης πλίνθοι ὠμαὶ μετὰ ξυλοδεσιῶν, στεγαζόμεναι διὰ στέγης ἐξ ὀπτῶν κεράμων.

Ἔστω ἀφορᾷ τὴν πρόσοψιν τῶν οἰκῶν αὕτη ἤτο λίαν λιτὴ καὶ δι' αὐτὸ οὐδαμοῦ ἀναφέρεται ὅπως ὁποῖοτε διακεκοσμημένη καὶ πᾶν ἄλλο ἤτο ἢ ἐπιβλητική. Ἡ οἰκία προσεπελάζετο διὰ στενῶν διαδρόμων ὅλη δὲ ἡ ὠραιότης τῆς ἐπεφυλάσσετο διὰ τὸ ἐσωτερικόν.

Ἔστω δ' ἐκ τῶν περιγραφῶν προκύπτει ἡ ἐξώθυρα δὲν εὐρίσκετο ἀπ' εὐθείας εἰς τὴν ὁδὸν ἀλλ' ὀλίγον τι ἐσώτερον εἰς τὸν διάδρομον. Ἐγεννᾶτο οὕτω πῶς μικρὸς τις χώρος ἐστεγασμένος ὅστις ἐκαλεῖτο πρόθυρον ἢ προπύλαιον, προστατεύον ἀπὸ τῆς βροχῆς τοὺς εἰσερχομένους. Συνήθως εἰς τὸ πρόθυρον ὑπῆρχον ζωγραφίαι ἢ ἐπιγραφὴ τῆς ἀπομακρύνουσα τοὺς κλέπτας ἢ σύμβολόν τι ἀποτρόπαιον, ἀποτρέπον δηλ. τοὺς κακοὺς δαίμονας. Παρὰ τὴν εἴσοδον ἐπίσης εὐρίσκετο βωμὸς Ἐκάτης ἢ Ἐρμοῦ ἢ Ἀπόλλωνος Ἀγυιέως. Εἰς ἓν τοιοῦτον πρόθυρον ἤρχισεν ὁ Σωκράτης ὁλόκληρον συζήτησιν πρὶν ἢ κρούσῃ τὴν θύραν τῆς οἰκίας τοῦ Ἴππίου. Παρὰ τὸ πρόθυρον εὐρίσκετο καὶ μικρὸν δωμάτιον, τὸ πυλῶριον ἐν τῷ ὁποίῳ ἔμενον ὁ θυρωρός.

Εἰς τὸ βάθος τοῦ προθύρου εὐρίσκετο ἡ αὐλῆος λεγομένη θύρα ἢν ἔκοπτον ἢ ἔκρουον διὰ ῥόπτρου μεταλλικοῦ, ὅπερ ἀπεμιμεῖτο πτηνόν τι καὶ ἐκαλεῖτο δι' αὐτὸ κορώνη. Ἡ αὐλῆος θύρα ἐκλείετο ἐσωτερικῶς τὴν νύκτα μὲ μάνδαλον, εἰς δὲ τοὺς ὑστερωτέρους χρόνους καὶ μὲ κλειδί. Ἦτο δὲ αὕτη τὸ τελευταῖον ὄριον μέχρι τοῦ ὁποίου ἠδύνατο νὰ φθάσῃ ἡ γυνή, «τοὺς τῆς γαμετῆς ὄρους ὑπερβαίνεις γυναίκα, τὴν αὐλείαν· πέρασ γὰρ αὐλῆος θύρα ἐλευθέρᾳ γυναικὶ νενόμιστ' οἰκίας» λέγει ἀρχαῖος συγγραφεύς. Ὁ διάδρομος ἔφερον εἰς μίαν αὐλὴν ἐν ἣ ὅι οἰκοδεσπότης ἐδέχοντο τοὺς ξένους ἢ καὶ ἔτρωγον, ὑπῆρχε δὲ ἐδῶ καὶ ὁ βωμὸς τοῦ Διός, ὡς συνάγομεν ἐκ τοῦ Πλάτωνος, εἰς δὲ τὸ βάθος δεξιὰ καὶ ἀριστερά, ἦσαν οἱ βωμοὶ θεῶν Κτησίων καὶ Πατρῶν. Πέριξ δὲ τῆς αὐλῆς ἦσαν διατεταγμένα δωμάτια, κοιτῶνες, ἀποθήκαι, φυλακτήρια κλπ. Εἰς δὲ τὰς πλευρὰς αὐτῆς εὐρίσκετο φαίνεται καὶ κιονοστοιχία σχηματίζουσα στοὰς ὡς συνάγομεν ἐκ τῆς περιγραφῆς

τῆς οἰκίας τοῦ Καλλίου, ἐν τῷ Πρωταγόρα: «ἐπειδὴ δὲ εἰσήλθομεν κατελάβομεν Πρωταγόραν ἐν τῷ προστώφῳ περιπατοῦντα [...] τὸν δὲ μετ' εἰσενόησα, ἔφη "Ὀμηρος, Ἴππιαν τὸν Ἥλειον, καθήμενον ἐν τῷ καταντικρὺ προστώφῳ ἐν θρόνῳ» [2]. Τὰ προστώφα ἦσαν φαίνεται τμήματα τῆς στοᾶς.

Μεταξὺ τῶν διαφόρων δωματίων ἄτινα περιέβαλλον τὴν αὐτὴν ἰδιαιτέρας μνείας πρέπει νὰ τύχωσιν ὁ ἀνδρῶν καὶ ἡ παστᾶς. Ὁ ἀνδρῶν ἦτο κατ' ἀρχᾶς προφανῶς χῶρος τις πρὸς ὑποδοχὴν ἀρρένων ξένων.

Συχνάκις δ' ἐχρησιμοποιεῖτο καὶ ὡς ἐστιατόριον, ἀντιστοιχεῖ δηλ. πρὸς τὸν μουσαφῖρ ὄντάν τῶν τουρκικῶν σπιτιῶν.

Εἰς τὰς Ἐκκλησιαζούσας ὅταν ὁ Βλέπυρος ἐρωτᾷ τὴν Πραξαγόραν «τὸ δὲ δεῖπνον ποῦ παραθήσεις;» ἀπαντᾷ ἐκείνη, «τὰ δικαστήρια καὶ τὰς στοᾶς ἀνδρῶνας πάντα ποιήσω». Ποῦ ἔκειτο ἀκριβῶς ὁ ἀνδρῶν δὲν ὀρίζεται, πιθανώτατα ὅμως εἰς τὰς ἀπέναντι τῆς εἰσόδου πλευράς. Ἡ ἀκριβὴς ὅμως φύσις τῆς παστᾶδος εἶναι δύσκολον νὰ καθορισθῇ, διότι ἡ λέξις ἀπαντᾷ εἰς ὀλίγα μόνον χωρία καὶ ὄχι τόσον σαφῆ· φαίνεται ὅτι παστᾶς ἦτο μία ὀρθογώνιος ἀνοικτὴ αἴθουσα τὰ δύο ἄκρα τῆς ὁποίας κατέληγον εἰς παραστάδας ἐξ ὧν κατὰ συνεκδοχὴν ἐκλήθη καὶ ὄλος ὁ χῶρος (παραστάς - παρστάς - παστᾶς). Μεταγενέστεροι συγγραφεῖς μεταχειρίζονται τὸ παστᾶς ὡς ἰσοδύναμον τῷ θαλάμῳ δηλ. νυμφικῷ δωματίῳ. Ὁ Βιτρούβιος περιγράφων τὴν Ἑλληνικὴν οἰκίαν ἀναφέρει ὅτι ἡ παστᾶς ἦτο βάθυνσις τις μετὰ παραστάδων κατὰ τὴν ἀπέναντι τῆς θύρας πλευρὰν ἤτοι τὴν Β πλευρὰν, ἣτις βλέπει πρὸς μεσημβρίαν· τοῦτο μᾶς ἐρμηνεύει σαφῶς ὁ Πολυδεύκης ὅστις λέγει «παστάδας δὲ ὁ Ξενοφῶν ἄς ὁ νῦν ἐξέδρας». Ἐννοεῖ λοιπὸν τὰ καθεστικά. Εἶδος τι ἄς εἴπωμεν ἀνοικτοῦ καλοκαιρινοῦ σαλονιοῦ.

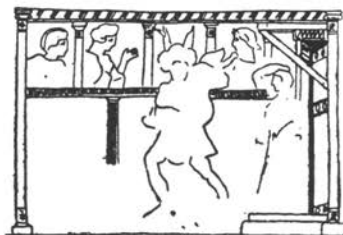
Ὅσον δ' ἀφορᾷ τὴν γυναικωνίτιδα ὑπετίθετο μέχρι τοῦδε ὅτι αὕτη εὐρίσκετο εἰς ἄλλην αὐλὴν ἀπὸ τοῦ ἀνδρῶνος, κειμένην μετὰ τὴν πρώτην καὶ συγκοινωνοῦσαν πρὸς αὐτὴν διὰ θύρας, τῆς μεταύλου λεγομένης θύρας. Ἀλλὰ τοῦτο προέκυψεν ἐξ ἐσφαλμένης ἐρμηνείας τῶν χωρίων, ὧν τὸ σπουδαιότερον εἶναι ἐκεῖνο καθ' ὃ ὁ Ἰσχόμαχος συνδιαλεγόμενος μετὰ τοῦ Σωκράτους λέγει «καὶ διαιτητήρια δὲ τοῖς ἀνθρώποις ἐπεδείκνυον αὐτῇ κεκαλλωπισμένα τοῦ μὲν θέρους ψυχρινὰ τοῦ δὲ χειμῶνος ἀλεινὰ» [3]. Ὅτι δὲ μία αὐλὴ ὑπῆρχεν ἥς ἐλευθέρᾳ χρῆσις ἐγίνετο καὶ ὑπὸ τῶν γυναικῶν ἀποδεικνύει τὸ χωρίον ἐκεῖνο τοῦ Πλουτάρχου ἐν τῷ ὁποίῳ οὗτος παρατηρεῖ ὅτι δὲν ἐθεωρεῖτο εὐπρεπὲς νὰ εἰσέρχεται τις εἰς τὴν οἰ-

[2] Πλάτωνος *Πρωταγόρας* 314e-315c.

[3] Ξενοφῶντος *Οἰκονομικός* IX, 4.

κίαν ἄλλου χωρὶς νὰ κτυπήσῃ τὴν θύραν. Κατὰ τοὺς χρόνους μας, λέγει, ὑπάρχουν βέβαια θυρωροὶ ἄλλ' εἰς παλαιότερους χρόνους ὑπῆρχον ρόπτρα οὕτως ὥστε ἕνας ξένος δὲν ἠδύνατο νὰ καταλάβῃ ἐξαίφνης τὴν οἰκοδέσποιναν ἢ τὴν κόρην ἢ δοῦλον τινὰ δερόμενον ἢ τὰς ὑπηρετρίας ἐριζούσας. Ἐκ τοῦ χωρίου δὲ τούτου φαίνεται καὶ ὅτι ἡ ἐξώθυρα ἦνοιγεν ἀπ' εὐθείας εἰς τὴν αὐλήν. Ὡς δὲ εἰς τὴν Ὀμηρικὴν ἐποχὴν οὕτω καὶ ἐδῶ τὰ διαμερίσματα τῶν γυναικῶν ἦσαν εἰς τὸν ἄνω ὄροφον. Τοῦτο φαίνεται σαφῶς καὶ ἐκ τοῦ Εὐριπίδου καὶ τοῦ Ἀριστοφάνους καὶ τοῦ Λυσίου ἐνθα περὶ τῆς οἰκίας του λέγει ὁ Εὐφίλητος «οἰκίδιον ἔστι μοι διπλοῦν ἴσα ἔχον τὰ ἄνω τοῖς κάτω». Εἰς τὰς Ἐκκλησιαζούσας λέγεται «τέτρα φῆσει τις ἄνωθ' ἐξ ὑπερφου» καὶ κατωτέρω «καὶ σύ μοι καταδρυσάμενος τὴν θύραν ἄνοιξον». Ὡστε γυναικωνίτης εἶναι ὁ ἄνω ὄροφος ὅστις διὰ τὸ ὕψος τῆς τοποθετήσεώς του ἐκαλεῖτο καὶ πύργος, καὶ ὑπερῶν.

Ἡ εἰκὼν αὕτη εἰλημμένη ἐξ ἀγγείου δεικνύει τὸ ἐσωτερικὸν οἰκίας. Ὡς δὲ βλέπει τις αἱ γυναῖκες φαίνονται εἰς τὸν δεύτερον ὄροφον ὅστις ἐχρησίμευεν ὡς γυναικωνίτης.



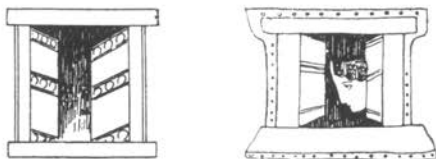
Ὁ γυναικωνίτης εἶχε μίαν θύραν ἣτις ἐκλείετο διὰ μοχλοῦ ὥστε ἡ ἄνοδος δὲν ἦτο ἐλευθέρη καὶ διὰ τοὺς ἄνδρας. Οἱ ὑποστηρίζοντες δευτέραν αὐλήν δὲν δύνανται νὰ ἐρμηνεύσωσι τὴν διαστολήν τῆς αὐλείου θύρας ἀπὸ τῆς μεταύλου. Ἀλλὰ ἡ μὲν αὐλεία δύναται κάλλιστα νὰ εἶναι ἡ ἐξωτερικὴ ἢ δὲ μέταυλος ἢ θύρα τοῦ ἀνδρῶνος ἢ τοῦ γυναικωνίτου πρὸς τὴν αὐλήν.

Ὁ προσανατολισμὸς τῆς οἰκίας ἐγένετο οὕτως ὥστε τὰ κατοικήσιμα δωμάτια νὰ βλέπωσι πρὸς μεσημβρίαν. Διὰ τοῦ τρόπου τούτου ὡς λέγει ὁ Ξενοφῶν ἡ οἰκία τὸ μὲν θέρος εἶναι δροσερά, τὸν δὲ χειμῶνα θερμή. Διότι τὸ μὲν θέρος ὁ ἥλιος φωτίζει μόνον τὰς παστάδας δηλ. τὸ προστώον, τὸ δὲ θέρος «ὑπὲρ ἡμῶν αὐτῶν πορευόμενος σκιὰν παρέχει». Πρέπει λοιπὸν λέγει ἵνα ἔχωσι καλῶς αἱ οἰκίαι «οἰκοδομῶν ὑψηλότερα μὲν τὰ πρὸς μεσημβρίαν ἵνα ὁ χειμερινὸς ἥλιος μὴ ἀποκλείηται, χθαμαλότερα δὲ τὰ πρὸς ἄρκτον ἵνα οἱ ψυχροὶ μὴ ἐμπίπτωσιν ἄνεμοι».

Αἱ οἰκίαι ἐκτίζοντο συνήθως ἢ μία παρὰ τὴν ἄλλην ἤτοι μὲ μεσοτοιχοῦς ἀντιθέτως πρὸς τὴν μυκηναϊκὴν συνήθειαν ἣτις ἄφηνε μεταξύ διαδρόμους.

Αί στέγαι τῶν οἰκιῶν ἦσαν σαμαρωταί, δικλινεῖς ἢ μονοκλι-  
νεῖς μὲ κεράμους κοίλας καὶ δώματα, δηλ. ὀριζόντιοι στέγαι, δὲν  
ἦσαν ἄγνωστα. Παράθυρα ὑπῆρχον φαίνεται μόνον ἐν τῷ ἄνω  
ὀρόφῳ ἢ ἐν γένει ὑψηλά. Ἴδου τί λέγει ὁ χορὸς τῶν γυναικῶν εἰς  
τὰς Θεσμοφοριαζούσας τοῦ Ἀριστοφάνους: «πᾶς τις τὸ κακὸν  
τοῦτο [τὴν γυναῖκα] ζητεῖ [...] κἂν ἐκ θυρίδος παρακῦπτωμεν, τὸ  
κακὸν ζητεῖτε θεᾶσθαι· κἂν αἰσχυρθεῖς ἀναχωρήσῃ, πολὺ μᾶλλον  
πᾶς ἐπιθυμεῖ αὐθις τὸ κακὸν παρακῦψαν ἰδεῖν» [4].

Μίαν εἰκόνα τοῦ παραθύρου παρέχει ἡ παρατιθεμένη εἰκὼν.



Τὸ ἐξωτερικὸν τῆς οἰκίας ἦτο λιτὸν καὶ πενιχρὸν ἄνευ τινὸς δια-  
μορφώσεως ὡς τὰ σημερινὰ σπίτια τῆς ἀνατολῆς. Μαγαζεῖα καὶ  
σταῦλοι θὰ ὑπῆρχον βεβαίως εἰς τινὰς οἰκίας ἄλλως δὲν ἐννοεῖται  
διατί ἐπεβάλλετο πρόστιμον εἰς τὰς ἀνοιγούσας πρὸς τὰ ἐξω θύ-  
ρας. Παρὰ τὴν ἀπαγόρευσιν τοῦ Ἴππιου οἱ ἐπὶ τῆς ὁδοῦ προκρεμά-  
μενοι ἄνω ὄροφοι ἐξηκολούθουν ἐν τούτοις νὰ εἶναι ἐν χρήσει. Δι'  
αὐτὸ δὲ καὶ πάλιν ὁ Ἰφικράτης ἀπηγόρευσε κατὰ τὸν IV αἰῶνα «τὰ  
ὑπερέχοντα τῶν οἰκοδημάτων εἰς τὰς δημοσίας ὁδοὺς». Φαίνεται  
δὲ ὅτι ὑπῆρχον καὶ τινες ἐξαιρετικῶς ὑψηλαὶ οἰκίαι ὡς π.χ. ἡ τοῦ  
Τιμοθέου ἦν ὁ Ἀριστοφάνης ὀνομάζει πύργον, ἢ τοῦ Μειδίου ἐν  
Ἐλευσίνι ἣτις ἀπέκρυπτε διὰ τοῦ ὄγκου τῆς τὸν ἥλιον ἀπὸ τὰς  
γειτονικὰς καὶ ἄλλας. Περί τὰς οἰκίας θὰ ὑπῆρχον βεβαίως εἰς τὰ  
προάστεια καὶ κῆποι οὓς ἡ ἀγάπη τῶν Ἑλλήνων πρὸς τὴν φύσιν  
θὰ εἶχε βεβαίως καὶ ταχέως ἐπιβάλει. Τοῦτο μᾶς ἀποδεικνύουσι  
πολλὰ χωρία συγγραφέων ἐξ ὧν γίνεται δῆλον ὅτι ὁ Ἐπίκουρος,  
διδάσκαλος τῆς φιλοσοφίας, εἰσήγαγε πρῶτος τὴν χρῆσιν κήπων  
εἰς τὰς Ἀθήνας.

Ὁ ἀνδρῶν μετὰ τῆς προτιθεμένης αὐτῷ στοᾶς, τὰ περίεξ τῆς  
αὐλῆς διατεταγμένα δωμάτια, τὸ πρόθυρον κλπ. ἐνθυμίζουσι ζωη-  
ρῶς τὴν διάταξιν τῶν προϊστορικῶν μεγάρων.

A. K. ΟΡΛΑΝΔΟΣ

[4] Ἀριστοφάνους Θεσμοφοριάζουσαι 796-799.

## Ἐπικαιρότητα

ΕΚΘΕΣΗ ΘΕΣΣΑΛΙΚΩΝ ΨΗΦΙΔΩΤΩΝ ΣΤΟ ΒΟΛΟ

Στις 4 Νοεμβρίου ἔγιναν στὸ Βόλο τὰ ἐγκαίνια τῆς ἔκθεσης «Τὰ θεσσαλικά ψηφιδωτά», ποὺ διοργανώθηκε μὲ συνεργασία τῆς Μητρόπολης Δημητριάδος καὶ τῆς 7ης Ἐφορείας Βυζαντινῶν Ἀρχαιοτήτων Λάρισας.

Ἐκτίθενται δεκαεπτὰ τμήματα ψηφιδωτῶν ποὺ ἔχουν ἀποκολληθεῖ ἀπὸ διάφορα μνημεῖα τῆς Θεσσαλίας.

Ἀπὸ τὶς ἀνασκαφές τῆς Ἀρχαιολογικῆς Ἐταιρείας στὶς Φθιώτιδες Θῆβες — σημερινὴ Νέα Ἀγχιάλο — ἐκτίθενται τέσσερα τμήματα ἀπὸ τὰ ψηφιδωτὰ δάπεδα τοῦ συγκροτήματος τῶν βασιλικῶν τοῦ ἀρχιερέως Πέτρου, τοπογραφικὸ μνημειακὸ σχέδιο τῆς ἀρχαίας πόλης, ἑπτὰ ἐγχρώμα σχέδια τῶν διαχώρων τῶν ψηφιδωτῶν τοῦ 4ου, 5ου καὶ 6ου αἰ., κάτοψη τοῦ συγκροτήματος τῶν βασιλικῶν πάνω στὴν ὁποία ἐπικολλήθηκαν, σὲ σμίκρυνση, τὰ ψηφιδωτὰ δάπεδα καὶ ἐκτενὲς κείμενο μὲ τὴν ἱστορία τῆς πόλης καὶ τὸ ἱστορικὸ τῶν ἀνασκαφῶν ἀπὸ τὴν ἀρχαιολόγο καὶ μέλος τῆς Ἐταιρείας κυρία Ἀσπασία Ντίνα. Ὁ Σύμβουλος κ. Παῦλος Λαζαρίδης ποὺ ἐκπροσώπησε τὴν Ἐταιρεία, μετέφερε πρὸς τοὺς συντελεστὲς τῆς ἔκθεσης καὶ τοὺς φιλαρχαίους τὸν ἐγκάρδιο χαιρετισμὸ καὶ τὶς εὐχὲς τοῦ Προέδρου κ. Γεωργίου Δοντᾶ καὶ τοῦ Γενικοῦ Γραμματέως κ. Βασιλείου Πετράκου γιὰ ἐπιτυχία τῆς ἔκθεσης καὶ τόνισε ὅτι ἡ Ἀρχαιολογικὴ Ἐταιρεία ποὺ ἰδρύθηκε τὸ 1837 καὶ εἶναι τὸ ἀρχαιότερο ἐπιστημονικὸ ἴδρυμα στὴν Ἑλλάδα ἔχει ἀπὸ τὸν περασμένο αἰῶνα ἕως τὶς μέρες μας πολὺ στενὲς σχέσεις μὲ τὴ Θεσσαλία.

Στὸ διάστημα αὐτὸ ἡ Ἀρχαιολογικὴ Ἐταιρεία ἔχει σὲ πενήντα περίπου περιπτώσεις διενεργήσει συστηματικὲς ἀνασκαφές ἢ ἀνασκαφικὲς ἔρευνες ἢ ἔχει συμμετοχὴ σὲ ἀναστηλώσεις καὶ συντήρηση μνημείων, καθὼς καὶ στὴν ἴδρυση καὶ ἐμπλουτισμὸ μουσείων στὸν θεσσαλικὸ χῶρο. Ἐνδεικτικῶς ἀναφέρθηκαν:

1. Βελεστίνο - Φερές, Ἱερὸ Διὸς Θαυλίου, τάφοι, οἰκοδομήματα κλπ. (Ἀρβανιτόπουλος).
2. Βόλος - Ἰωλκός - Παλιά, προϊστορικοὶ, μυκηναϊκοὶ καὶ μεταγενεστέρων περιόδων τάφοι, ὀχυρωματικὰ ἔργα, ναὸς Ἰωλκίου Ἀρτέμιδος καὶ τὸ Μουσεῖο Βόλου (Στάης, Τσουντας, Κουρουγιώτης, Ἀρβανιτόπουλος, Θεοχάρης).
3. Ἀμφάναι, πόλη, ἀνάκτορο, ναὸς, τάφοι (Ἀρβανιτόπουλος).
4. Δημητριάς - Παγασαί, πόλεις, τείχη, θέατρο, ἀγορά, ναοὶ Ποσειδῶνος, Πασικράτας, Πλούτωνος, Δήμητρος καὶ Κόρης, Κυβέλης, νεκροταφεῖα, γραπτὲς στήλες κ.ἄ. (Ἀρβανιτόπουλος).
5. Πήλιο, οἰκῆσεις, ἱερὰ κ.ἄ. (Ἀρβανιτόπουλος).

6. Διμήνι, προϊστορικός οικισμός, ακρόπολη, περίβολοι, τάφοι (Στάης, Τσουντας).
7. Σέσκλο, προϊστορική ακρόπολη, νεολιθικές οικήσεις, γεωμετρικοί τάφοι (Τσουντας, Ἀρβανιτόπουλος, Θεοχάρης).
8. Ἴτων, ναοειδές οἶκημα (Ἀρβανιτόπουλος).
9. Καΐτσα - Σμόκοβο, ἀρχαῖες πόλεις, ἀκροπόλεις (Ἀρβανιτόπουλος).
10. Κρανών, ναός Ἀθηνᾶς Πολιάδος, τάφοι (Ἀρβανιτόπουλος).
11. Λάρισα, ναοί, οικισμοί, θέατρο, μουσεῖο (Φίλιος, Ἀρβανιτόπουλος, Ζηκίδης).
12. Μητρόπολη Ἐστιαίτιδος, ναός, τάφοι (Ἀρβανιτόπουλος).
13. Ὁμόλιο, ναοί, ἀκρόπολη κ.ἄ. (Ἀρβανιτόπουλος).
14. Φάρσαλος, ἀγορά, ὕδραγωγεῖο κ.ἄ. (Ἀρβανιτόπουλος).
15. Γόννοι, ἐρείπια πόλης, ναός Ἀθηνᾶς Πολιάδος, ναός Ἀρτέμιδος, νεκροταφεῖο (Ἀρβανιτόπουλος).
16. Τρίκκη, ναός, κτήρια, ψηφιδωτά κ.ἄ. (Θεοχάρης).
17. Φθιώτιδες ἢ Θεσσαλικές Θῆβες — σημερινή Νέα Ἀγχιάλος —, συστηματικές ἀνασκαφές ἀπὸ τὸ 1924, ἐννέα (9) παλαιοχριστιανικὲς βασιλικές, δημόσια, ἐκκλησιαστικά καὶ ἰδιωτικά κτήρια, πλακόστρωτες λεωφόροι μὲ στοῦς καὶ καταστήματα, ἑπτὰ (7) λουτρά-ὑπόκαυστα, παλαίστρα, γυμνάσιο, συστήματα ὕδρευσης καὶ ἀποχέτευσης, ὀχυρώσεις, πύργοι καὶ ἐκτεταμένα νεκροταφεῖα. Ξεχωριστὴ θέση ἀνάμεσα στὰ πολυάριθμα καὶ σπουδαῖα εὐρήματα τῶν Θεσσαλικῶν Θηβῶν κατέχουν τὰ ψηφιδωτὰ δάπεδα. Σὲ 1600 περίπου τετραγωνικὰ μέτρα φτάνουν ὅσα ἔχουν ἕως σήμερα ἀποκαλυφθεῖ, ἐνῶ ἐκτεταμένα σύνολα ποὺ βρίσκονται ἀκόμη κάτω ἀπὸ τὸ ἔδαφος θὰ ἔλθουν στὸ φῶς μὲ τὶς συνεχιζόμενες ἀνασκαφές τῆς Ἀρχαιολογικῆς Ἑταιρείας (Σωτηρίου, Λαζαρίδης).

Στὰ πλαίσια τῆς ἐκθεσης ἔδωσαν διαλέξεις μὲ προβολὴ διαφανειῶν οἱ ἀρχαιολόγοι κ. Λάζαρος Διριζιώτης, ἑταῖρος, μὲ θέμα «Συμβολισμὸς καὶ τέχνη τῶν ψηφιδωτῶν», κυρία Σταυρούλα Σδρόλια μὲ θέμα «Ψηφιδωτὰ δάπεδα τῆς Λάρισας», κυρία Ἀσπασία Ντίνα μὲ θέμα «Ἀνασκαφές, εὐρήματα καὶ ψηφιδωτὰ τῶν Φθιωτίδων Θηβῶν - Νέας Ἀγχιάλου» καὶ ὁ συντηρητὴς κ. Δημήτρης Μαλτέζος μὲ θέμα «Τεχνικὴ τῶν ψηφιδωτῶν δαπέδων».

ΠΙΝΑΚΑΣ ΠΕΡΙΕΧΟΜΕΝΩΝ  
ΤΟΥ ΤΕΤΑΡΤΟΥ ΤΟΜΟΥ ΤΟΥ ΕΝΗΜΕΡΩΤΙΚΟΥ ΔΕΛΤΙΟΥ (1991)

Πρὸς τοὺς ἐταίρους 1-3· 33-34· 65-66· 101-102· 149-150

**Ἔργα καὶ ἡμέραι**

Τὸ Μουσεῖο Μπενάκη καὶ ἡ Ἀρχαιολογικὴ Ἐταιρεία, 4-5 — Δωρεὲς πρὸς τὴν Ἐταιρεία, 6· 67-68· 159 — Διάκριση ἐταίρου, 6 — Ὁ Οἰκονομικὸς Κανονισμὸς, 6 — Ὁ «Θησαυρὸς τῆς Ἑλληνικῆς Γλώσσης» στὴν Ἐταιρεία, 6-9 — Α΄ Τακτικὴ Γενικὴ Συνέλευση τοῦ 1991, 37-62 — Τὸ Ἔργο τῆς Ἐταιρείας κατὰ τὸ 1990, 62 — Β΄ Τακτικὴ Γενικὴ Συνέλευση τοῦ 1991, 63-64 — Τὸ Διοικητικὸ Συμβούλιο (1991-1994), 64 — Ἔστιν Δίκης ὀφθαλμὸς ὄς τὰ πάνθ' ὄρα, 66-67 — Τιμὲς στὴν Ἐταιρεία, 68 — Ἡ Ἀρχαιολογικὴ Ἐταιρεία στὴν Κύπρο, 69 — Ὑποτροφίες, 69 — Συμπλήρωση, 69 — Ἡ Ἀρχαιολογικὴ Ἐταιρεία καὶ τὰ Ἔργα τοῦ Ὑπουργείου Πολιτισμοῦ, 151-155 — Ἡ προστασία τῶν ἀρχαίων, 155-156 — Τὸ 1992 καὶ οἱ ἀρχαιότητες, 156-157 — Ἡ Σχολὴ Διδασκαλίας τῆς Ἱστορίας τῆς Τέχνης, 157-159

**Ἱστορία τῆς Ἑλληνικῆς Ἀρχαιολογίας**

Ὁ Βαλέριος Στάης στὰ Ἀντικύθηρα, 19-22 — Ὁ ἑλληνιστικὸς νομισματικὸς «Θησαυρὸς» τοῦ Ἀσκληπείου τοῦ 1876, 22-24 — Οἱ συνεργάτες τῆς Ἐταιρείας (Κ. Κοντόπουλος), 25-27 — Τὸ πρῶτο μουσεῖο τῆς Ἑλλάδος, 90-98 — Κωνσταντῖνος Δ. Παπαρρηγόπουλος, 98-99 — Πράξεις παράλληλοι: Ἰω. Γ. Γεννάδιος-Κ. Σ. Πιττάκης, 99-100

**Ἐμεῖς καὶ τὰ ἀρχαῖα**

Ἐκθεση, δανεισμὸς καὶ δωρεὰ ἀρχαίων, 102-109 — Οἱ ἐκθέσεις, 110-113 — Ἡ σύμβαση, 114-118 — Ἡ ἀπόφαση, 119-120 — Μετὰ τὸ Μουσεῖο τῆς Λωζάννης, 121-127 — Συμβαίνουν καὶ εἰς τὴν Ἑσπερίαν, 128-129 — Ἐπίσημη ἀρπαγὴ, 130-133 — Ὁ Τύπος, 134-138 — Ἡ ἀρπαγὴ, 139-145 — «Εἰς ἰταλικὴν παραλίαν», ὑπὸ Κωνσταντίνου Π. Καβάφη, 145 — Μετανάστες, 146 — Ἡ ἐπικαιρότητα, 147-148 — Ἡ ἀποψη τοῦ Βρετανικοῦ Μουσείου, 148

**Προβλήματα ἀρχαιογνωστικῆς ἔρευνας**

Σύγχρονες ἀπόψεις γιὰ τοὺς ἑλληνικοὺς θεοὺς τοῦ Ὀλύμπου, 11-14

**Ἀπὸ τὰ παραλειπόμενα τῆς Ἱστορίας**

Ὁ Κνώσιος Ἐπιμενίδης καὶ ὁ θρησκευτικὸς καθαρμὸς τῆς Ἀθήνας, 86-89 — Ὁ Σκύθης Ἀνάχαρσις στὴν Ἑλλάδα τῶν ἀρχαϊκῶν χρόνων, 166-169

**Ἑλληνικὴ προϊστορία**

Ὁ νεολιθικὸς οἰκισμὸς στὴ Νέα Μάκρη, 15-18

**Ἀνασκαφὲς τῆς Ἀρχαιολογικῆς Ἐταιρείας**

Οἱ λόγοι τῆς ἀκτινοβολίας ἐνὸς κρητικοῦ ἱεροῦ, 160-165

**Ἀναδημοσιεύσεις**

Γένεσις καὶ ἐξέλιξις τῶν μουσείων, ὑπὸ Γεωργίου Π. Οἰκονόμου, 71-81 — Ἡ οἰκία τῶν κλασσικῶν χρόνων, ὑπὸ Ἀναστασίου Κ. Ὀρλάνδου, 170-176

**Ἐπικαιρότητα**

Προτομή τοῦ Στεφάνου Ξανθουδίδου στό Ἡράκλειο, 29-30 — Δ' Ἀρχαιολογική Συνάντηση Βορείου Ἑλλάδος, 30-32 — Γεώργιος Π. Οἰκονόμος, 70 — Ἡ συμβουλή τοῦ Χρήστου Καρούζου, 82 — Σημείωμα περί τῆς στάσεως τῶν Ἑλλήνων Ἀρχαιολόγων ἔναντι τοῦ ζητήματος τῆς ἐκθεσης ἔργων τῆς ἀρχαίας ἐλληνικῆς τέχνης ἐν Ἀμερικῇ, ὑπό Χρήστου Καρούζου, 83-85 — Ἐκθεση θεσσαλικῶν ψηφιδωτῶν στό Βόλο, 177-178

**Διάφορα**

Στό Σταυροδρόμι τοῦ Ἀργολικοῦ, 9-10 — Γεώργιος Μπακαλάκης, 36 — Νῦν γάρ ᾠρον ἔχεις ἤσυχον ἀθανάτων, 68-69 — Ντούλα Μουρίκη, 151

**Γελοιογραφίες**

10 (Κῦρ) — 28 (Ἀμφίων) — 28 (Garland) — 85 (Κ. Μητρόπουλος) — 89 (Κ. Μητρόπουλος)

**ΟΙ ΣΥΝΕΡΓΑΤΕΣ**

- Α.Κ.Α. Ἀγγελική Κ. Λεμπέση  
 Β.Χ.Π. Βασίλειος Χ. Πετράκος  
 Κ.Χ.Ρ. Αἰκατερίνη Χ. Ρωμιοπούλου  
 Μ.Οἰ. Μάντω Α. Οἰκονομίδου  
 Μ.Π.Γ. Μαρία Παντελίδου Γκόφα  
 Ν.Δ.Π. Νικόλαος Δ. Παπαχατζῆς  
 Π.Η.Α. Παῦλος Η. Λαζαρίδης  
 Χ.Β.Κ. Χαράλαμπος Β. Κριτζᾶς  
 Χ.Β.Π. Χρήστος Β. Πετράκος