



ΕΝΗΜΕΡΩΤΙΚΟ ΔΕΛΤΙΟ

1990

ΣΕΠΤΕΜΒΡΙΟΣ

ΤΕΥΧΟΣ 11

ΕΚΤΑΚΤΗ ΕΚΔΟΣΗ

ΠΡΟΣ ΤΟΥΣ ΕΤΑΙΡΟΥΣ

Στις 24 'Απριλίου 1990 συμπληρώθηκαν 50 χρόνια από τον θάνατο του W. Dörpfeld (1853-1940), του Γερμανού αρχιτέκτονος και αρχαιολόγου. Για να τιμηθεί η μνήμη του μεγάλου έρευνητή και πολύτιμου συνεργάτη της Έταιρείας οργανώθηκε στην αίθουσα των δεξιώσεων του μεγάρου έκθεση με ένθυμάματα του Dörpfeld, σχέδιά του, φωτογραφίες των ανασκαφών του κ.ά. Πριν από τα εγκαίνια της έκθεσης, μίλησαν για τον W. Dörpfeld και το έργο του ο Πρόεδρος του Συμβουλίου κ. Γ. Δοντάς, ο Διευθυντής του Γερμανικού 'Αρχαιολογικού 'Ινστιτούτου κ. Kl. Fittschen, ο αρχιτέκτων κ. Kl. Herrmann και ο Γ. Γραμματέας του Συμβουλίου κ. Β. Πετράκος. Την έκθεση, θαυμάσια οργανωμένη από τα μέλη του Γερμανικού 'Αρχαιολογικού 'Ινστιτούτου, επισκέφθηκαν κατά τη διάρκεια της λειτουργίας της (25.4.-1.6.1990) αρχαιολόγοι, φιλόδοξοι και φιλόδοξοι. Για την ενημέρωση των εταίρων που δεν παρακολούθησαν τη δημόσια συνεδρία ή δεν μπόρεσαν να ιδούν την έκθεση, δημοσιεύονται στις επόμενες σελίδες τα κείμενα των όμιλιών της 24 'Απριλίου 1990.

Η ΕΝ ΑΘΗΝΑΙΣ ΑΡΧΑΙΟΛΟΓΙΚΗ ΕΤΑΙΡΕΙΑ
DEUTSCHES ARCHÄOLOGISCHES INSTITUT



WILHELM DÖRPFELD

ΕΚΘΕΣΗ
AUSSTELLUNG
25.4.1990 - 1.6.1990



Wilhelm Dörpfeld

Μετάλλιο του R. Grüttner (1918)
Médaille von R. Grüttner (1918)

Wilhelm Dörpfeld

Έκθεση για τα 50 χρόνια από τον θάνατό του
Ausstellung aus Anlaß des 50. Todestages

25.4.1990 19.00

- Klaus Fittschen, *Begrüßung*
Χαιρετισμός
- Klaus Hettmann, *W. Dörpfeld - Persönlichkeit und Werk*
Η προσωπικότητα και το έργο του
W. Dörpfeld
- Βασίλειος Χ. Πετράκος, *Ο W. Dörpfeld και η Αρχαιολογική*
Εταιρεία
W. Dörpfeld und die Archäologische
Gesellschaft

Τò 'Ενημερωτικό Δελτίο τῆς 'Αρχαιολογικῆς 'Εταιρείας
ἐκδίδεται τὸν Ἀπρίλιο, Ἰούνιο, Ὀκτώβριο καὶ Δεκέμβριο
κάθε ἔτους μὲ τὴν ἐπιμέλεια τοῦ Γενικοῦ Γραμματέως.

© Ἡ ἐν Ἀθήναις Ἀρχαιολογικὴ Ἐταιρεία, Πανεπιστημίου 22, 106 72 Ἀθήναι

ISSN 1105-1205

ΠΡΟΣΦΩΝΗΣΗ ΤΟΥ ΠΡΟΕΔΡΟΥ ΤΗΣ ΕΤΑΙΡΕΙΑΣ κ. ΓΕΩΡΓΙΟΥ Σ. ΔΟΝΤΑ

Κυρίες και Κύριοι,

Ὡς Πρόεδρος τῆς Ἀρχαιολογικῆς Ἑταιρείας σᾶς καλωσορίζω στὰ ἐγκαίνια τῆς ἐκθέσεως πού ὀργανώθηκε στὸ κτήριό της γιὰ τὰ 50 χρόνια ἀπὸ τὸν θάνατο τοῦ W. Dörpfeld μὲ τὴν πολύτιμη συνδρομὴ καὶ συνεργασία τοῦ Γερμανικοῦ Ἀρχαιολογικοῦ Ἰνστιτούτου Ἀθηνῶν.

Ἄν ὁ Winckelmann ἦταν ὁ πρῶτος ὁ ὁποῖος στοὺς νεώτερους χρόνους εἶδε τὴν ἀρχαία τέχνη ὄχι ἀπλῶς σὰν ὠραῖα ἔργα ἄξια θαυμασμοῦ ἀλλὰ σὰν ἓνα ἀκόμη πιὸ θαυμαστὸ ἱστορικὸ φαινόμενο, ἄξιο ἐπιστημονικῆς μελέτης, ἂν ὁ Schliemann πάνω ἀπὸ 100 χρόνια ἀργότερα ἄνοιξε διάπλατα τὴν πόρτα τῆς ἀρχαιολογίας στὸν ἕως τότε ἄγνωστο θαμβωτικὸ κόσμο τῆς ἐλληνικῆς προῖστορίας, ὁ Dörpfeld εἶναι ἀσφαλῶς ἐκεῖνος πού μπορεῖ νὰ χαρακτηρισθεῖ θεμελιωτῆς τῆς σύγχρονης ἀνασκαφικῆς ἀρχαιολογίας.

Τέκνο τοῦ πραγματισμοῦ καὶ τῆς αὐστηρῆς ἐπιστημονικῆς μεθοδολογίας τῆς νεώτερης Εὐρώπης, ἀλλὰ καὶ βαθιὰ ποτισμένος μὲ τὰ νάματα τῆς ἀνθρωπιστικῆς παιδείας πού μεσουρανοῦσε ἀκόμη στὶς μέρες του, ἐλληνολάτρης καὶ ὀραματιστῆς, ὅπως ὁ Schliemann, ἀλλὰ χαλιναγωγώντας τὸν καλπασμὸ τοῦ ὄνειρου καὶ μετουσιώνοντας τον σὲ ἐπιστημονικὴ ἀνάλυση καὶ ἐρμηνεῖα δεδομένων, ὁ Dörpfeld ἄνοιξε μὲ τὸ δίδαγμά του τὸν δρόμο στὴν σύγχρονη στρωματογραφικὴ ἀνασκαφὴ καὶ στὴν ἐκμετάλλευση ὄλων τῶν στοιχείων πού τὰ ἐρείπια καὶ οἱ ἐπιχώσεις τοῦ παρελθόντος θέτουν στὴν διάθεσή μας γιὰ τὴν ἀναπαράσταση τῆς ἱστορικῆς πραγματικότητος. Μεγάλα καὶ σπουδαῖα ἔργα εἶδαν τὸ φῶς τῆς δημοσιότητος ἀπὸ αὐτὴ τὴν αὐστηρὴ καὶ συστηματικὴ, ὅσο καὶ ἀκαταπόνητη ἐργασία τοῦ Dörpfeld, ἡ ὁποία κάλυψε μισὸν περὶπου αἰῶνα, μεγάλο δηλαδὴ μέρος τῆς ὅλης μέχρι σήμερα, ὄχι καὶ τόσο μακρόχρονης ζωῆς τῆς ἀρχαιολογίας ὡς ἐπιστήμης. Ἔργα του ὅπως ἡ «Τροία», ἡ «Τίρυνς», τὸ «Ἑλληνικὸ θέατρο» καὶ ἄλλα, στάθηκαν ἀκρογωνιαῖοι λίθοι τῆς νεώτερης ἀρχαιολογικῆς ἐπιστήμης καὶ βιβλιογραφίας.

Ἄν τώρα κάποιες ἀπὸ τὶς ἱστορικὲς ὑποθέσεις τοῦ Dörpfeld ἀποδείχθηκαν ἀπὸ τὶς μεταγενέστερες ἐπιστημονικὲς ἐρευνες πῶς δὲν ἦσαν ὀρθές, τοῦτο δὲν μειώνει τὴν σημασία τῆς ἐπιστημονικῆς

ἀναζητήσεως πού ἐκφράζουν καί τούς τρόπους ἐκθέσεώς τους καί πολὺ λιγότερο εἶναι δυνατόν νὰ ἐπηρεάσουν τὴν κολοσσιαία σημασία τοῦ κύριου ἔργου καί προπάντων τῆς διδαχῆς τοῦ Dörpfeld, τὴν ὁποία, μετὰ τὸν χαιρετισμὸ τοῦ κ. Kl. Fittschen, Διευθυντοῦ τοῦ Γερμανικοῦ Ἀρχαιολογικοῦ Ἰνστιτούτου, θὰ σᾶς ἀναπτύξει ὁ κ. Kl. Herrmann, ἀρχιτέκτων τοῦ Ἰνστιτούτου. Τὴν ἀποψινὴ ἐκδήλωση θὰ κλείσει ὁ Γενικὸς Γραμματεὺς τῆς Ἑταιρείας κ. Β. Πετράκος, ὁ ὁποῖος θὰ μιλήσει γιὰ τὴν σχέση τοῦ Dörpfeld μὲ τὴν Ἀρχαιολογικὴ Ἑταιρεία, καί στὴν συνέχεια θὰ γίνῃ ἐπίσκεψη τῶν ἐνθυμημάτων τοῦ Dörpfeld στὴν αἴθουσα δεξιῶσεων τῆς Ἑταιρείας. Καὶ ἤδη παρακαλῶ τὸν κ. Fittschen νὰ προσέλθῃ στὸ βῆμα.

ΠΡΟΣΦΩΝΗΣΗ ΤΟΥ ΔΙΕΥΘΥΝΤΟΥ ΤΟΥ ΓΕΡΜΑΝΙΚΟΥ ΑΡΧ. ΙΝΣΤΙΤΟΥΤΟΥ
κ. KLAUS FITTSCHEN

Κύριε Πρόεδρε,

Ἀξιότιμοι κυρίες καὶ κύριοι,

Ἀποτελεῖ γιὰ μένα ἀπόψε μεγάλη τιμὴ νὰ σᾶς ἀπευθύνω τὸν χαιρετισμὸ μὲ τὴν εὐκαιρία τῶν ἐγκαινίων τῆς ἐκθεσης γιὰ τὴν πεντηκοστὴ ἐπέτειο τοῦ θανάτου τοῦ Wilhelm Dörpfeld. Θεωρῶ ὅτι εἶναι ἰδιαιτέρη διάκριση νὰ ἐγκαινιάζεται ἡ ἐκθεση αὐτὴ στοὺς χώρους τῆς Ἑταιρείας, ὡς μία ἐκδήλωση πού διοργανώθηκε ἀπὸ κοινῶν ἐκ μέρους τῆς ἐν Ἀθήναις Ἀρχαιολογικῆς Ἑταιρείας καὶ τοῦ Γερμανικοῦ Ἀρχαιολογικοῦ Ἰνστιτούτου.

Εἶναι μία ὠραία ἀκαδημαϊκὴ συνήθεια ἡ ἀπότιση φόρου τιμῆς σὲ σημαντικοὺς συναδέλφους, πού δὲν ζοῦν πιά, μετὰ ἀπὸ πενήντα ἢ ἄκομη καὶ στὴν ἑκατονταετηρίδα. Ἡ ἐκδήλωση αὐτὴ δὲν ἀπορρέει μόνον ἀπὸ αἶσθημα σεβασμοῦ, κατὰ τὸν τρόπο πού ἤδη στὴν ἀρχαιότητα τιμοῦσαν τοὺς τάφους τῶν προγόνων. Στὴν ἐπιστήμη μία τέτοια ἐνθύμηση ἐξυπηρετεῖ συγχρόνως καὶ ἓναν πρακτικὸ σκοπὸ, δηλαδὴ τὸν ἀπολογισμὸ. Διότι ἡ κατὰ τακτὰ διαστήματα ἐπαναλαμβανόμενη ἐνασχόληση μὲ τὸ ἔργο παλαιῶν ἐρευνητῶν δὲν ἀνακαλεῖ στὴ μνήμη μόνον τὴν προσφορά τους, πού ἀποτελέσει τὴ βάση γιὰ νὰ μπορέσουν οἱ ἐπόμενες γενιὲς νὰ οἰκοδομήσουν, ἀλλὰ ἐπὶ πλέον προβάλλει πάντα καὶ τὸ ἐκάστοτε ἐπίπεδο τῆς ἐπιστημονικῆς ἔρευνας, ὅπως ἔχει διαμορφωθεῖ ἀπὸ τὴν ἀφετηρία της ἕως σήμερα. Τέτοιες λοιπὸν ἐκδηλώσεις στὴ μνήμη τῶν προγενεστέρων χρησιμεύουν γιὰ τὸν προσδιορισμὸ τῆς δικῆς μας θέσης.

Θὰ μποροῦσε κανεὶς ἀνάλογες ἀναμνηστικὲς τελετὲς νὰ τίς ὀργα-

νώσει με διάφορους τρόπους, π.χ. σε μία σειρά διαλέξεων ή υπό τη μορφή συνεδρίου, όπως έγινε κατά τρόπο έντυπωσιακό στην περίπτωση του Schliemann, που παρακολούθησαμε πρόσφατα. Για τον Wilhelm Dörpfeld προτιμήσαμε τη μορφή αυτής της αναμνηστικής έκθεσης ως τον πιό κατάλληλο τρόπο, γιατί το έργο ενός έρευνητή όπως ο Dörpfeld αποδίδεται στην οπτική παρουσίαση πιό ολοκληρωμένο. Άλλωστε οι αρχαιολογικές ανασκαφές και οι τεκμηριώσεις ως προς την αρχαία αρχιτεκτονική συνιστούν την κατ'έξοχην συνεισφορά του Dörpfeld στην αρχαιολογική επιστήμη.

Στην έκθεση παρουσιάζεται υλικό από τα αρχεία του Ίνστιτούτου μας και της εν'Αθήναις Αρχαιολογικής Εταιρείας, καθώς επίσης και από το αρχείο της πόλης του Wuppertal, γενέθλιας πόλης του Dörpfeld. Γι' αυτό το υλικό που μᾶς διατέθηκε εἴμαστε ιδιαίτερα ευγνώμονες προς το αρχείο της πόλης και τον διευθυντή του Dr. Eckardt.

Ἡ ἐπιλογή τῶν ἐκθεμάτων καὶ ἡ διοργάνωση τῆς ἐκθέσεως ὀφείλεται στὸν κ. Klaus Herrmann, τὸν ὁποῖο, καθὼς καὶ τοὺς συνεργάτες του κ. V. Woyski, κ. Denkinger καὶ τὴν κ. Λαζαρίδου, θὰ ἤθελα ἐγκάρδια νὰ εὐχαριστήσω. Ὁ κ. Herrmann θὰ ἀναφερθεῖ στὴ συνέχεια λεπτομερέστερα στὴ ζωὴ καὶ στὸ ἔργο τοῦ Dörpfeld, δὲν θὰ ἤθελα λοιπὸν νὰ προτρέξω. Θὰ ἐπιθυμοῦσα νὰ τονίσω ἐδῶ τρία μόνο σημεῖα ποὺ συσχετίζονται μὲ τὸ ἔργο τοῦ Dörpfeld ἔμμεσα μὲν, ἀλλὰ ποὺ ὅμως ἕως σήμερα συνεχίζουν νὰ ἔχουν ἀπήχηση.

Ὁ Wilhelm Dörpfeld ἦταν γιὰ 25 χρόνια, ἀπὸ τὸ 1887 ὡς τὸ 1912, Διευθυντὴς Α' τοῦ Ίνστιτούτου μας — τὸ ὁποῖο κατὰ τὴν ἐποχὴ ποὺ ἐκεῖνος ἄρχισε νὰ ἐργάζεται σ' αὐτὸ λειτουργοῦσε ἤδη 13 χρόνια, χωρὶς ὅμως νὰ ἔχει διαμορφώσει ἀκόμη τὴν ιδιαίτερη φυσιογνωμία του — καὶ τὸ ὁδήγησε στὴν πρώτη του ἀνθησι καὶ στὴν ἔκτοτε μορφή του ὡς διακεκριμένου ἐρευνητικοῦ Ἰδρύματος. Προσδιόρισε ἔπειτα τὴν ἐπιστημονικὴ κατεύθυνση τοῦ Ίνστιτούτου γιὰ τὸ μέλλον: Σὲ ἀντίθεση μὲ τὸ Ίνστιτούτο τῆς Ρώμης, ὅπου μὲ τὴν πρόοδο τῆς ἀρχαιολογίας προωθήθηκε περισσότερο ἡ συγκέντρωση τῶν ἀρχαιολογικῶν δεδομένων καὶ ἡ συστηματικὴ τους ἐρμηνεία, κύριο μέλημα γιὰ τὸ Ίνστιτούτο τῆς Ἀθήνας ἀπὸ τὴν ἐποχὴ τοῦ Dörpfeld ἀποτέλεσε ἡ ἀποκάλυψη νέων μνημείων μὲ τὶς ἀνασκαφές. Ἴσως κανεὶς ἄλλος Γερμανὸς ἀρχαιολόγος δὲν ἔσκαψε τόσο πολὺ καὶ σὲ τόσο διαφορετικὰ μέρη ὅπως ὁ Dörpfeld.

Ὁ Dörpfeld ἐπίσης ἦταν ἐκεῖνος ποὺ ἀμέσως μὲ τὴν εἴσοδό του στὴν ὑπηρεσία κατάφερε ὥστε τὸ νεαρὸ Ίνστιτούτο, ποὺ ὡς τότε στεγαζόταν σὲ ἓνα στενόχωρο ἐνοικιαζόμενο οἶκημα, νὰ ἀποκτήσει δικὸ του κτίριο, ποὺ ἕως σήμερα εἶναι καὶ ἡ ἔδρα τοῦ Ίνστιτούτου μας. Ἡ

κατασκευή του κτιρίου χρηματοδοτήθηκε μὲν ἀπὸ τὸν Schliemann σὲ οἰκόπεδο τοῦ ἰδίου, ἀλλὰ οἱ μελέτες ἀνῆκαν στὸν Dörpfeld. Σύμφωνα μὲ σχέδιά του ἐπίσης ἔγιναν ὀρισμένες προσθήκες στὸ κτίριο μεταξὺ τῶν ἐτῶν 1900-1909. Τὸ ὅτι ἀκόμη καὶ σήμερα τὸ κτίριο δίνει μίαν τόσο ὁμοιογενῆ ἐντύπωση ὀφείλεται κυρίως στὸν Dörpfeld. Ἡ προτομή του, ποῦ θὰ δεῖτε στὴ συνέχεια στὴν ἔκθεση, ἔχει δικαιοματικά τὴ μόνιμη θέση της στὸ κέντρο τοῦ Ἰνστιτούτου. Ὁ Dörpfeld ἔπαιξε σημαντικὸ ρόλο στὴ ζωὴ τῆς γερμανικῆς παροικίας στὴν Ἀθήνα, γεγονὸς ποῦ δὲν πρέπει νὰ μᾶς ἐκπλήσσει, ἂν ἀναλογιστοῦμε πὼς τὸ μεγαλύτερο μέρος τῆς ζωῆς του τὸ πέρασε στὴν Ἑλλάδα. Τὸ παράρτημα τοῦ Γυμνασίου τῆς Γερμανικῆς Σχολῆς στὴν Ἀθήνα, τῆς ὁποίας ὑπῆρξε συνιδρυτής, φέρει σήμερα τὸ ὄνομά του. Ἐπίσης στὴν Ἑλληνογερμανικὴ Ἐταιρεία «Φιλαδέλφεια», ποῦ ἀναδιοργανώθηκε ἤδη ἀπὸ ἐκεῖνα τὰ χρόνια, διαδραμάτισε ὁ Dörpfeld ἕναν ἀποφασιστικὸ ρόλο γιὰ πολλὰ χρόνια.

Ἀλλὰ ἀκόμη σπουδαιότερο θεωρῶ ἕνα ἄλλο, χαρακτηριστικὸ γιὰ τὸν Dörpfeld, στοιχεῖο, δηλαδὴ τὴ στενὴ καὶ φιλικὴ του σχέση μὲ τοὺς Ἕλληνας. Οἱ Ἕλληνες ἀρχαιολόγοι τὸν θεωροῦσαν ὡς αὐθεντία γιὰ θέματα ἑλληνικῆς ἀρχιτεκτονικῆς. Ὁ ἴδιος πῆρε μέρος προσωπικὰ σὲ πολλὰς ἑλληνικὰς ἀνασκαφές. Γιὰ τὴν πολὺ μεγάλη δρᾶση του — μὲ ἐντολὴ τῆς Ἀρχαιολογικῆς Ἐταιρείας — συνέταξε ὁ ἴδιος μὲ ἰδιόχειρη γραφὴ λογοδοσίαν. Ὁ κ. Πετράκος θὰ ἀναφερθεῖ ἐκτενέστερα ἐπάνω σ' αὐτὸ στὴ συνέχεια. Ἐπομένως ὁ Dörpfeld πρόσφερε ἕνα πρότυπο γιὰ τὸ πόσο γόνιμη μπορεῖ νὰ εἶναι μίαν τέτοια συνεργασία καὶ γιὰ τίς δύο πλευρές.

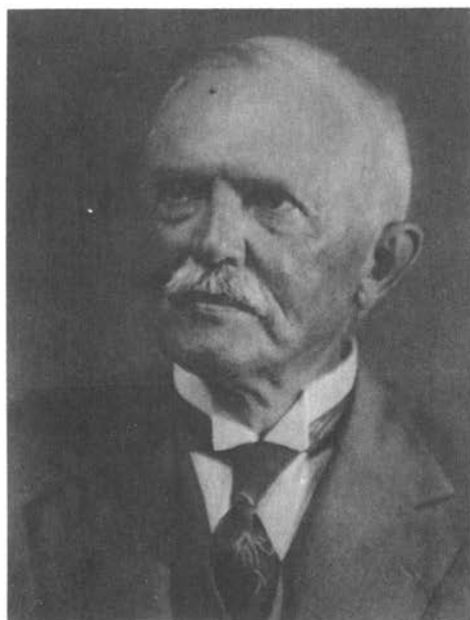
Γι' αὐτὸ τὸν λόγο μὲ εὐχαριστεῖ ἰδιαίτερα τὸ γεγονὸς ὅτι ἡ σημερινὴ ἔκθεση πραγματοποιεῖται σύμφωνα μὲ τὸ πνεῦμα μιᾶς τέτοιας συνεργασίας ἀπὸ κοινοῦ ἐκ μέρους τῆς ἐν Ἀθήναις Ἀρχαιολογικῆς Ἐταιρείας καὶ τοῦ Γερμανικοῦ Ἀρχαιολογικοῦ Ἰνστιτούτου. Καὶ θὰ ἤθελα νὰ εὐχαριστήσω θερμὰ τὸν Πρόεδρο τῆς Ἐταιρείας κ. Γ. Δοντᾶ καθὼς καὶ τὸν Γενικὸ Γραμματέα κ. Β. Πετράκο γιὰ τοῦτο, ὅτι δηλαδὴ ἐκφράστηκαν αὐθόρμητα καὶ μὲ ἐνθουσιασμὸ γι' αὐτὴ τὴν ἔκθεση, ὥστε ἐμεῖς ἀπόψε μαζὶ νὰ τὴν ἐγκαινιάζουμε.

Μὲ αὐτὸ τὸ εὐχαριστῶ θὰ ἤθελα νὰ κλείσω τὴν ὁμιλία μου καὶ νὰ παραχωρήσω τὸν λόγον στὸν κ. Herrmann.

WILHELM DÖRPFELD: ΠΡΟΣΩΠΙΚΟΤΗΤΑ ΚΑΙ ΕΡΓΟ

Για τις νεώτερες γενιές, αλλά ακόμη και για εκείνους που τον είχαν γνωρίσει προσωπικά, τὸ ὄνομα Wilhelm Dörpfeld συνδέεται με τὴν εἰκόνα ἑνὸς ἡλικιωμένου, ἀξιολύβαστου σοφοῦ (εἰκ. 1), τοῦ ὁποῦ ἡ δημιουργικὴ δύναμη ὑπῆρξε ἀδιάκοπη ὡς τὰ βαθιά του γηρατειά¹. Ἡ ἔκθεση πού ἐγκαινιάζεται στὴν ἐν Ἀθήναις Ἀρχαιολογικὴ Ἑταιρεία γιὰ τὰ 50 χρόνια ἀπὸ τὸν θάνατό του ἔχει σκοπὸ νὰ θυμίσει τοὺς σημαντικότερους σταθμοὺς αὐτῆς τῆς ξεχωριστῆς σταδιοδρομίας, μέσα ἀπὸ μία ἐπιλογή ἀπὸ δημοσιευμένο ἀλλὰ καὶ ἄγνωστο ἀρχαῖο ὕλικό².

Ὁ Wilhelm Dörpfeld γεννήθηκε στὴν πόλη Barmen στὶς 26 Δεκεμβρίου 1853. Ὁ πατέρας Friedrich Wilhelm Dörpfeld ἦταν διακεκριμένος παιδαγωγὸς καὶ ἀνανεωτῆς τῆς δημοτικῆς ἐκπαίδευσης. Ἡ μητέρα Christine προερχόταν ἀπὸ οἰκογένεια ἱερωμένων. Ἡ χριστιανικὴ τῆς ἀνατροφή καὶ τὰ ἀνθρωπιστικὰ ιδεώδη τοῦ πατέρα ἐπηρέ-



Εἰκ. 1. Ὁ Wilhelm Dörpfeld (γύρω στὰ 1928).

ασαν αποφασιστικά τὸν Wilhelm καὶ τὰ τέσσερα ἀδελφία του σὲ ὄλη τους τὴ ζωὴ. Παράλληλα, ἡ κλίση τοῦ Dörpfeld στὰ μαθηματικά καὶ στὴ φυσικὴ τὸν ὠθησε στὴν ἐπιλογή ἑνὸς τεχνικοῦ ἐπαγγέλματος.

Τὸ 1873 ὁ Dörpfeld πῆγε στὸ Βερολίνο γιὰ σπουδὲς στὴν Ἀρχιτεκτονικὴ Ἀκαδημία. Ἡ ἐκπαίδευση περιελάμβανε τότε ἐκτὸς ἀπὸ σχέδιο καὶ ὅλους τοὺς τομεῖς τῆς εἰδικότητος τοῦ πολιτικοῦ μηχανικοῦ. Ἐτσι ὁ Dörpfeld, ποὺ δὲν ἦταν ἰδιαίτερα προικισμένος καλλιτεχνικά, ἀποφάσισε στὴν ἀρχὴ νὰ ἀσχοληθεῖ μὲ κατασκευεὺς σιδηροδρόμων. Ὅτι τελικὰ προσανατολίστηκε ἐντελῶς διαφορετικὰ ὀφείλεται σὲ σύμπτωση. Γιὰ τὶς ἐξετάσεις του — περισσότερο ἀπὸ ἐρευνητικὴ διάθεση παρὰ ἀπὸ ἐνδιαφέρον γιὰ τὴν ἱστορία τῆς ἀρχιτεκτονικῆς — εἶχε ἀσχοληθεῖ μὲ τὸ πρόβλημα τῶν Προπυλαίων τῆς Ἀκρόπολης τόσο ἐντατικά, ποὺ ἄφησε κατάπληκτο τὸν ἐξεταστὴ του Friedrich Adler γιὰ τὶς λεπτομερειακὲς του γνώσεις, καὶ τελείωσε μὲ ἄριστα τὶς σπουδὲς του.

Ὁ Friedrich Adler, ἓνας ἀπὸ τοὺς πιὸ γνωστοὺς ἱστορικοὺς τῆς ἀρχιτεκτονικῆς καὶ ἀρχιτέκτονες τῆς ἐποχῆς του, πῆρε πρῶτα τὸν χαρισματικὸ καὶ προσηλωμένο στὶς ἐπιδιώξεις του νέο στὸ ἰδιωτικὸ του ἀρχιτεκτονικὸ γραφεῖο καὶ ὕστερα τὸν ἔστειλε στὶς ἀνασκαφὲς τῆς Ὀλυμπίας, ποὺ διηύθυνε ὁ ἴδιος μαζὶ μὲ τὸν Ernst Curtius. Ὁ Dörpfeld ἤρθε στὴν Ἑλλάδα τὸ φθινόπωρο τοῦ 1877 ὡς βοηθὸς τοῦ ἀρχιτέκτονα Richard Bohn. Στὴν ἀρχὴ θεωροῦσε τὴν ἀπασχόλησὴ του στὴν Ὀλυμπία ἀπλὴ παρένθεση στὴν πορεία ποὺ εἶχε χαράξει μὲ σκοπὸ νὰ γίνῃ πρακτικὸς ἀρχιτέκτονας, δηλαδὴ μηχανικός. Ὅτι ὅλα ἐξελίχθησαν διαφορετικὰ ὀφείλεται κυρίως σὲ ἓνα κτίριο, ποὺ ἐπρόκειτο νὰ καταλάβει ξεχωριστὴ θέση στὴν ἱστορία τῆς ἀρχιτεκτονικῆς, στὸ Ἡραῖο (εἰκ. 2). Ὁ παλαιότατος αὐτὸς ναὸς τῆς Ὀλυμπίας εἶχε ἤδη ἀνακαλυφθεῖ τὸ προηγούμενο ἔτος, ἡ πλήρης ὅμως ἀποκάλυψη καὶ ἔρευνα ἔμελλε νὰ συνδεθοῦν ἀποκλειστικὰ μὲ τὸν Dörpfeld. Τὰ περίπλοκα ἀνασκαφικὰ δεδομένα ἦταν ἰσχυρὸ ἔναυσμα γιὰ τὴν προικισμένη του παρατηρητικότητά, ἐνῶ ἡ μίσθωση 200 ὡς 300 ἐργατῶν ἀποτελοῦσε πρόκληση στὶς ὀργανωτικὲς του ἱκανότητες. Ἀποδείχθηκε πὼς διέθετε καὶ τὰ δύο σὲ τέτοιο βαθμὸ, ὥστε ὁ Adler τοῦ ἀνέθεσε τὸν ἐπόμενο χρόνο τὴν τεχνικὴ διεύθυνση τῆς ἀνασκαφῆς. Μὲ αὐτὴ τὴν ἀρμοδιότητα εἶχε ἐνεργὸ ρόλο στὴν ἀποκάλυψη καὶ τὴν ἔρευνα τῶν περισσότερων οἰκοδομημάτων³. Νέους δρόμους μεταξὺ ἄλλων ἀκολούθησε ὁ Dörpfeld καὶ στὴν ἀνασκαφικὴ μέθοδο, ὅπου ἐφάρμοσε τὴ στρωματογραφικὴ ἔρευνα γιὰ τὴν ἐρμηνεία καὶ τὴ χρονολόγησι προγενέστερων οἰκοδομημάτων. Μὲ αὐτὸν



Εικ. 2. 'Ανασκαφές στην 'Ολυμπία (1878).
'Από άριστερά: W. Dörpfeld, R. Weil (·), R. Bohn, G. Treu.

ἀρχίζει ἡ ἀρχαιολογικὴ ἔρευνα τῆς ἱστορίας τῆς ἀρχιτεκτονικῆς, ποὺ περιλαμβάνει ὄχι μόνο τὴν ἰδεατὴ μορφή ἐνὸς κτιρίου, ἀλλὰ καὶ τὸν σχεδιασμό, τὴν ἐκτέλεση καὶ τὶς μετατροπές του.

Γιὰ 6 δεκαετίες ὁ Dörpfeld παρέμεινε στενὰ συνδεδεμένος μὲ τοὺς χώρους ὅπου ἔσκαψε γιὰ πρώτη φορά. Μεταξὺ τῶν ἐτῶν 1906-1930 προσπάθησε νὰ διευκρινίσει τὴν πρῶιμη ἱστορία τοῦ ἱεροῦ μὲ πολλὰ μικρὰ ἀνασκαφές, ποὺ ὀδήγησαν στὴν ἀποκάλυψη τοῦ προϊστορικοῦ συνοικισμοῦ καὶ ἐνὸς τύμβου, ποὺ τὸν θεώρησε ὡς τὸ μυκηναϊκὸ Πελόπιο⁴.

Ὁ νεαρὸς ἀρχιτέκτων ἀποδείχτηκε τόσο ἰκανὸς στὴν πρώτη του ἀνασκαφικὴ ἐργασία, ὥστε τὸ 1881, μετὰ τὸ τέλος τῶν ἀνασκαφῶν, τοῦ προτάθηκαν συγχρόνως τρεῖς θέσεις: Ὁ Alexander Conze ἤθελε νὰ τὸν ἐντάξει στὸ Γερμανικὸ Ἀρχαιολογικὸ Ἰνστιτούτο, ὁ Heinrich Schliemann προσπάθησε νὰ τὸν προσελκύσει στὸ δικό του ἐρευνητικὸ πρόγραμμα, ἐνῶ ἡ ἐν Ἀθήναις Ἀρχαιολογικὴ Ἑταιρεία τοῦ προσέφερε τὴν ὑψηλὴ ἐποπτεία τοῦ συνόλου τῶν ἀνασκαφῶν τῆς. Τὸ πρόβλημα τῆς ἐπιλογῆς ἔλυσε ὁ Dörpfeld μὲ τὸν δικό του ἀποφασιστικὸ τρόπο: Ἀνέλαβε τὴ θέση στὸ Γερμανικὸ Ἀρχαιολογικὸ Ἰνστιτούτο, ἐξασφαλίζοντας ἐτήσια ἄδεια πολλῶν

μηνῶν, ὥστε νὰ μπορεῖ νὰ ἀντεπεξέρχεται καὶ στὰ ἄλλα του καθήκοντα.

Τοῦτο ἀποτελεῖ ἓνα πρῶτο κλειδί γιὰ τὴν κατανόηση τοῦ τεραστιου εὗρους τῶν δραστηριοτήτων του, πού συνδέθηκαν μὲ 30 ἀνασκαφικούς χώρους. Βέβαια ἡ ἀπόφαση αὐτὴ σήμαινε συγχρόνως πὼς θὰ ἔπρεπε νὰ παραιτηθεῖ ἀπὸ τὸ ἐπάγγελμα τοῦ ἀρχιτέκτονα. Παρ' ὅλα αὐτὰ ἔκτισε ἀργότερα ὀρισμένα μικρότερα κτίρια καὶ ἐκπόνησε προσχέδια γιὰ σημαντικὰ οἰκοδομήματα, ὅπως τὸ κτίριο τοῦ Ἰνστιτούτου στὴν Ἀθήνα καὶ μία πρεσβεία στὸν Βόσπορο.

Γιὰ προσωπικὴ του κατοικία ἀγόρασε ἀρχικὰ τὸ 1881 ἓνα μικρὸ νεοκλασικὸ σπίτι στοὺς πρόποδες τοῦ Λυκαβηττοῦ, ὅπου ἔμεινε ὡς τὸν διορισμὸ του ὡς Διευθυντοῦ Α' τοῦ Ἰνστιτούτου τὸ 1887 μαζί μὲ τὴ σύζυγό του Anne Adler (εἰκ. 3), μία ἀπὸ τὶς πέντε κόρες τοῦ δασκάλου του. Μετὰ τὴν ἀποπεράτωση τοῦ νέου κτιρίου τοῦ Ἰνστιτούτου στὴν ὁδὸ Φειδίου ἐγκαταστάθηκε ἐκεῖ, στὴν προβλεπόμενη γιὰ τὸν Διευθυντὴ πολὺ πιὸ ἀνετη κατοικία, στὸν πρῶτο ὄροφο. Φαίνεται ὅτι καὶ τότε οἱ καλοκαιρινοὶ μῆνες στὴν Ἀθήνα ἦταν μάλλον ἀνυπόφοροι, γι' αὐτὸ ὁ Dörpfeld ἔκτισε τὸ 1891 στὴν Κηφισιὰ ἓνα ἐξοχικὸ σπίτι, ὅπου μποροῦσε νὰ παραθερίξει ἡ οἰκογένεια μὲ τὰ τρία παιδιὰ. Τὸ 1896 ἔγιναν στὸ σπίτι αὐτὸ ὀρισμένες προσθήκες καὶ τὸ 1901 πουλήθηκε, διατηρεῖται ὅμως ὡς σήμερα.

Στὴν Ἀθήνα ὁ Dörpfeld, νιώθοντας στὸ βάθος πάντα Γερμανὸς — παρὰ τὸ κοσμοπολίτικο πνεῦμα του καὶ τὴν ἀγάπη του γιὰ τὴν Ἑλλάδα —, χρησιμοποιοῦσε μὲ πολλοὺς τρόπους τὸ κύρος του πρὸς ὄφελος τῆς γερμανικῆς παροικίας. Ἦταν πρόεδρος τῆς ἐπιτροπῆς γιὰ τὴν ἴδρυση ἐνὸς γερμανικοῦ σχολείου, τοῦ ὁποίου τὰ κτίρια οἰκοδομήθηκαν σύμφωνα μὲ δικὰ του σχέδια τὸ 1896 καὶ 1909. Τὰ κτίρια αὐτὰ διατηροῦνται, ἂν καὶ μὲ μεγάλες μετατροπές, ὡς σήμερα. Ἐπίσης ὁ Dörpfeld ἀνῆκε στὰ δραστήρια μέλη τῆς ἐκκλησιαστικῆς κοινότητος τῶν Εὐαγγελιστῶν καὶ ὑπῆρξε ἀπὸ τὸ 1896 ὡς τὸ 1899 πρόεδρος τῆς Γερμανικῆς Ἑταιρείας «Φιλαδέλφεια».

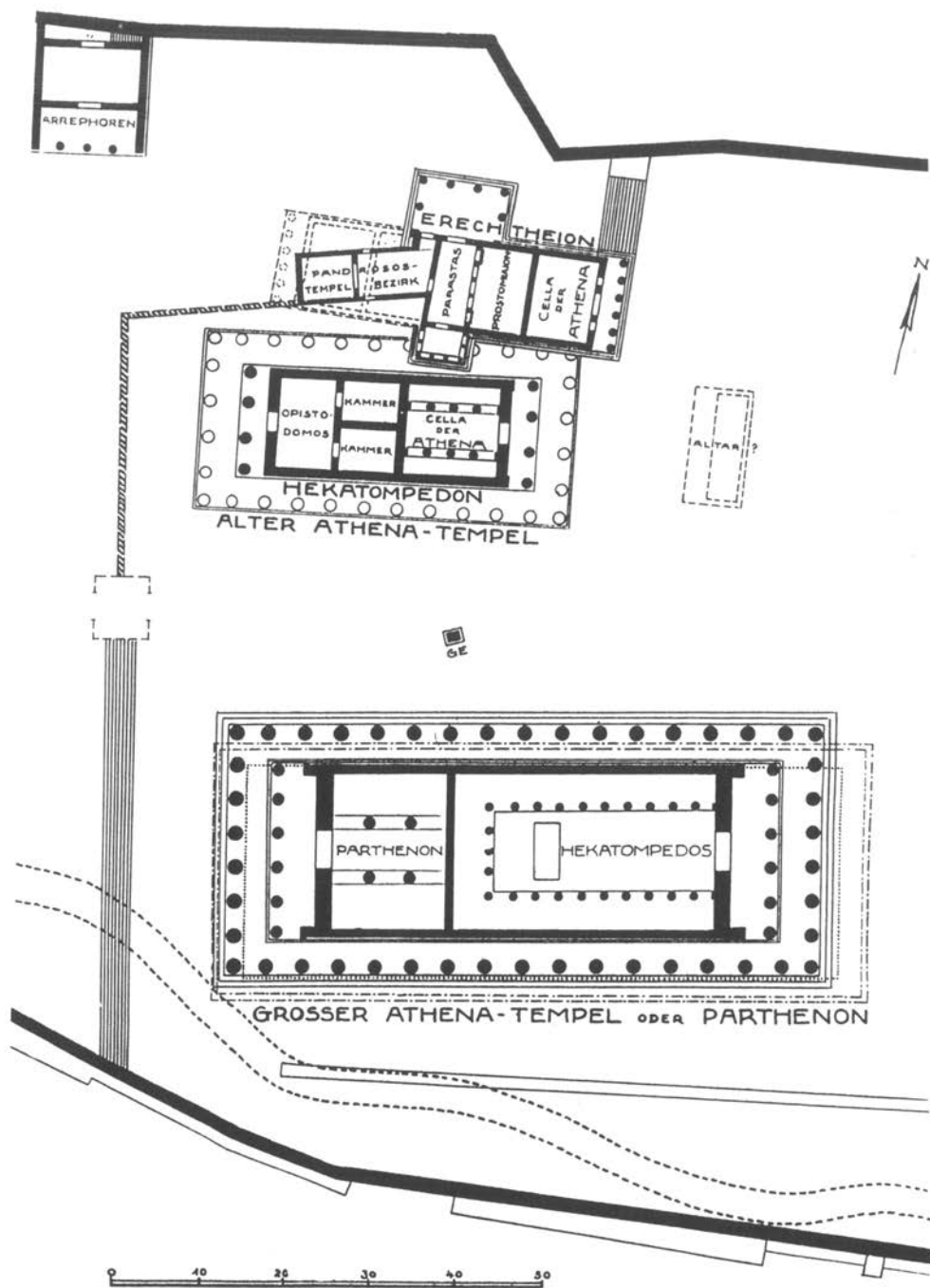
Ἄς ἐπιστρέψουμε ὅμως στὴν ἐπαγγελματικὴ πορεία τοῦ Dörpfeld, πού συνοδεύτηκε ἤδη ἀπὸ τὸ ξεκίνημά της μὲ τὶς ἀνώτερες τιμές. Τὸ 1882 τὸ Πανεπιστήμιο τοῦ Würzburg ἀπονέμει στὸν 28χρονο ἐπιβλέποντα ἀρχιτέκτονα τὸν τίτλο τοῦ ἐπίτιμου διδάκτορα γιὰ τὰ ἐπιτεύγματά του στὴν Ὀλυμπία. Θὰ ἀκολουθήσουν ἕξι ἀκόμη τιμητικὲς ἀνακηρύξεις καὶ ἓνας πολὺ μεγάλος ἀριθμὸς ἄλλων διακρίσεων. Ἄς ἀναφερθεῖ ἐδῶ καὶ ἡ τιμητικὴ μαρμάρινη προτομὴ του (1934) στὸ παλαιὸ Μουσεῖο τῆς Ὀλυμπίας, πού ἀπὸ πολλὰ χρόνια δὲν εἶναι προσιτή.



Εικ. 3. 'Ο Wilhelm Dörpfeld και η Anne Adler (1881).

Στην 'Αθήνα τὸ ἰδιαίτερο ἐνδιαφέρον τοῦ πρώτου μὲ πλήρεις ἀρμοδιότητες ἀρχιτέκτονα-ἐρευνητῆ στοῦ 'Αρχαιολογικὸ 'Ινστιτοῦτο εἶχε ἐπικεντρωθεῖ στὰ οἰκοδομήματα τῆς 'Ακρόπολης. Σ' αὐτὸν ὀφείλονται συμπεράσματα ὡς σήμερα ἀποδεκτὰ σχετικὰ μὲ τὸν Παρθενῶνα καὶ τοὺς «προδόμους» του⁵, καθὼς καὶ τὰ Προπύλαια, τῶν ὁποίων τὸ ἀρχικὸ σχέδιο κατάφερε ὁ Dörpfeld τελικὰ νὰ ἀποτυπώσει μὲ πολὺ ἀκριβεῖς παρατηρήσεις⁶. Κορυφαία του ἐπιτυχία ὑπῆρξε ἡ ἀνακάλυψη καὶ ταύτιση τὸ 1885 τοῦ ἀρχαίου ναοῦ τῆς 'Αθηνᾶς («'Αρχαίου Νεώ»), ποὺ συνδέθηκε γιὰ πάντα μὲ τὸ ὄνομά του⁷. Ἀντίθετα, ἡ πρόταση τοῦ Dörpfeld γιὰ τὴν ἀποκατάσταση τοῦ Ἐρεχθείου, ποὺ στηρίχτηκε στὶς ἀρχὲς τῆς συμμετρίας, ἀποδείχτηκε ἀβάσιμη. Ἄλλωστε μία συνθετικὴ μελέτη μὲ θέμα «Οἱ σημαντικότεροι ναοὶ τῆς 'Ακρόπολης» (εἰκ. 4), ἐργασία 30 ἐτῶν, ἔμεινε ἡμιτελής.

Οἱ ἔρευνες ποὺ ἄρχισαν τὸ 1882 στὸ θέατρο τοῦ Διονύσου ὀδήγησαν τὸν Dörpfeld στὴν ἐκπληκτικὴ διαπίστωση πὼς τὸ θέατρο τῶν κλασικῶν χρόνων δὲν εἶχε ἀκόμη ὑπερυψωμένη σκηνή. Οἱ ἡθο-



Εἰκ. 4. «Οἱ σημαντικότεροι ναοὶ τῆς Ἀκρόπολης»
(ἀδημοσίευτο σχέδιο τοῦ H. Schleif γιὰ τὴ σχεδιαζόμενη ἀπὸ τὸν Dörpfeld ἔκδοσι).

ποιοι («υποκριτές») εμφανίζονταν ἀντ' αὐτῆς στὴν ὀρχήστρα. Ἀντίθετα, ἡ ἀποψή του ὅτι ἡ ὀρχήστρα τῶν πρώιμων χρόνων εἶχε σχῆμα κυκλικό, μετὰ ἀπὸ νεώτερες διαπιστώσεις ἀμφισβητεῖται. Πάντως τὸ Διονυσιακὸ θέατρο ὑπῆρξε ἡ ἀφετηρία γιὰ ἐκτενεῖς μελέτες σχετικὰ μὲ τὸ θέατρο, ποὺ βαθμιαῖα συμπεριέλαβαν ὀλόκληρη τὴν Ἑλλάδα καὶ τὴ δυτικὴ Μικρὰ Ἀσία. Τὰ ἀποτελέσματα τῶν ἐρευνῶν του δημοσίευσε ὁ Dörpfeld μαζὶ μὲ τὸν E. Reisch σὲ ἓναν ἐκτενὴ τόμο, ὁ ὁποῖος — 100 περίπου χρόνια ἀπὸ τὴν ἐμφάνισή του — μπορεῖ νὰ θεωρηθεῖ ἀπὸ πολλὰς ἀπόψεις θεμελιακὸ ἔργο⁸.

Ἀπὸ τὶς ἐργασίες τοῦ Dörpfeld ὡς Διευθυντοῦ τοῦ Ἰνστιτούτου μέσα στὴν Ἀθήνα ἡ πιὸ ἐκτεταμένη καὶ δαπανηρὴ ὑπῆρξε ἡ ἔρευνα στὴν Ἀγορὰ. Στὸ διάστημα μεταξὺ 1892-1899, μὲ ἀνασκαφές ποὺ διαρκοῦσαν ὅλο τὸ ἔτος, προσπάθησε νὰ προσδιορίσει στὴ δυτικὴ κλιτὺ τῆς Ἀκρόπολης — δηλαδὴ στὸν χῶρο κάτω ἀπὸ τὴν Πνύκα — τὴ θέση ποὺ κατεῖχε ἡ κρήνη τῆς πόλης, ἡ Ἐνεακρουνος, καθὼς καὶ τὴ μορφή τῶν γειτονικῶν ἱερῶν⁹. Πιὸ δυσχερεῖς ὑπῆρξαν οἱ συνθηκῆς ἐργασίας στὰ βόρεια τμήματα τῆς Ἀγορᾶς, ποὺ καλύπτονταν τότε ἀκόμη ἀπὸ τὰ σπίτια τῆς παλαιᾶς πόλης. Ὄταν ὁ Dörpfeld ἀνακάλυψε τὴ γωνία ἐνὸς σημαντικοῦ κτιρίου, σὲ ἓνα οἰκόπεδο ποὺ εἶχε ἀγοράσει πιὸ κάτω ἀπὸ τὸ λεγόμενον Θησεῖο, νόμισε πὼς εἶχε ἀνακαλύψει τὰ κατάλοιπα τῆς «Βασιλείου Στοᾶς»¹⁰. Ἄν καὶ δὲν μποροῦσε πιά νὰ προχωρήσει ὁ ἴδιος τὴ μελέτη τῆς Τοπογραφίας τῶν Ἀθηνῶν, πῆρε καὶ ἀργότερα ἐνεργὸ μέρος στὶς ἀνασκαφές τῆς Ἀγορᾶς. Τὸ τελευταῖο του βιβλίον, ποὺ δημοσιεύθηκε στὰ 1937-39, ἔμελλε νὰ εἶναι ἀφιερωμένο σ' αὐτὰ τὰ προβλήματα¹¹. Παρ' ὅλη τὴ συμπάθεια ποὺ ἔνωθε ἐξ ἀρχῆς γιὰ τοὺς Ἀμερικανοὺς ἀρχαιολόγους, δὲν μποροῦσε ἐν τούτοις νὰ συμφωνήσει μὲ τὰ τοπογραφικὰ συμπεράσματά τους, τὰ ὁποῖα ἀπέκλιναν μὲν ἀπὸ τὶς ἀπόψεις του, εἶναι ὅμως σήμερα γενικῶς ἀποδεκτά. Ἐνα φθαρμένο πολὺπτυχο, μὲ ιδιόχειρα γραμμένες μετονομασίες, μαρτυρεῖ τὶς ἐπίμονες προσπάθειες τοῦ Dörpfeld νὰ προσελκύσει ὑποστηρικτὲς τῶν θεωριῶν του ἀνάμεσα σ' αὐτοὺς ποὺ συμμετεῖχαν στὶς τακτικὲς του ξεναγήσεις.

Ἄλλὰ ὁ Dörpfeld ἀνέπτυξε δραστηριότητα σὲ πολλὰς περιοχὲς καὶ ἐκτὸς Ἀθηνῶν, κάνοντας μετρήσεις καὶ ἀνασκαφές. Ἡ συνεργασία του μὲ τὴν ἐν Ἀθήναις Ἀρχαιολογικὴ Ἐταιρεία, ποὺ εἶχε ὡς ἀποτέλεσμα νὰ ἀσχοληθεῖ μὲ τὴν Ἐλευσίνα, τὴν Ἐπίδαυρο, τὸν Πειραιᾶ, τὸν Ὠρωπὸ καὶ τὶς Μυκῆνες, θὰ παρουσιαστεῖ ἐκτενέστερα ἀπὸ τὸν κ. Β. Πετράκο.

Ἡ δράση τοῦ Dörpfeld στὸ Ἰνστιτούτο ἄρχισε τὸ 1882 μὲ ἀνασκαφές καὶ ἀποτυπώσεις τοῦ ναοῦ τοῦ Σκόπα στὴν Τεγέα, πού μόλις τότε εἶχε ἀποκαλυφθεῖ¹². Ἀκολούθησαν, δύο χρόνια ἀργότερα, οἱ ἔρευνες στὸ Σούνιο, ὅπου ὁ Dörpfeld ἀποκάλυψε τὰ θεμέλια τοῦ ναοῦ καθὼς καὶ τὰ κατάλοιπα ἐνὸς προγενέστερου ὑστεροαρχαϊκοῦ οἰκοδομήματος¹³.

Ἀποτελεῖ καὶ αὐτὸ χαρακτηριστικὸ παράδειγμα, πῶς ὁ Dörpfeld ἀπὸ τὴν παρατήρηση μικρῶν μετατροπῶν καὶ μεμονωμένων ἀρχιτεκτονικῶν μελῶν κατέληξε σὲ τόσο προχωρημένα συμπεράσματα. Πρέπει νὰ μνημονευθεῖ ἐπίσης ὅτι τὸ 1886, μὲ λίγες δοκιμαστικὲς τομές, κατόρθωσε νὰ ἀποκαταστήσει γιὰ πρώτη φορὰ τὴν ἀπόψη τοῦ γνωστοῦ ναοῦ τῆς Κορίνθου, πού εἶχε μετρηθεῖ καὶ παλαιότερα¹⁴.

Εἶναι ἀξιοθαύμαστο τὸ γεγονός ὅτι ὁ Dörpfeld σ' αὐτὴ τὴν τόσο παραγωγικὴ περίοδο τῆς ζωῆς του, ἐκτὸς ἀπὸ τὶς ἐκτεταμένες ἐργασίες του στὸν χῶρο, εὑρίσκει χρόνο καὶ γιὰ συνθετικὲς μελέτες. Ἄς θυμηθοῦμε μόνο τὶς πολυάριθμες «Συμβολές στὴν ἀρχαία Μετρολογία»¹⁵, τὶς δημοσιεύσεις του γιὰ τὴν ἐξέλιξη τῶν δωρικῶν ἀρχιτεκτονικῶν μορφῶν ἢ τὶς ἀπόψεις του γιὰ τὴ Σκευοθήκη τοῦ Φίλωνος, τόσο σημαντικὲς καὶ ἀπὸ φιλολογικῆς πλευρᾶς καὶ ἀπὸ πλευρᾶς ἱστορίας τῆς ἀρχιτεκτονικῆς¹⁶.

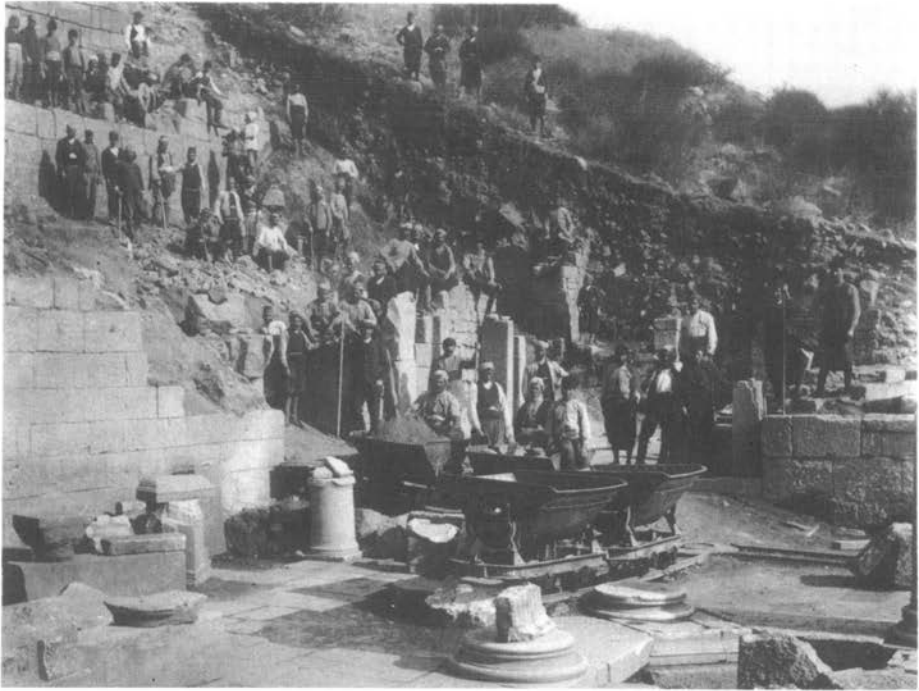
Παράλληλα μὲ τὶς ἐβδομαδιαῖες ξεναγήσεις του κατὰ τὴν περίοδο τοῦ χειμῶνα στὴν Ἀθήνα, ὁ Dörpfeld ἄρχισε νὰ διοργανῶνει ἀπὸ τὸ 1888 ἀνοιξιὰτικες περιηγήσεις στὴν Πελοπόννησο, πού τὸν ἔκαναν ἰδιαιτέρα δημοφιλή. Αὐτὰ τὰ ἐκπαιδευτικὰ ταξίδια γιὰ διανοούμενους καὶ κάθε ἐνδιαφερόμενο τοῦ ἔδωσαν τὴν εὐκαιρία νὰ ἀναπτύξει πλήρως τὸ ρητορικὸ του ταλέντο. Κορυφαία ἐκδήλωση ὑπῆρξαν χωρὶς ἀμφιβολία οἱ περιηγήσεις πρὸς τιμὴν τοῦ Διεθνοῦς Ἀρχαιολογικοῦ Συνεδρίου τὸ 1905 (εἰκ. 5). Σὲ προχωρημένη φάση τῆς ἐπαγγελματικῆς του δράσης τὸ κέντρο βάρους τῶν δραστηριοτήτων του μετατοπίζεται. Γιὰ τὶς ἀνασκαφές στὰ νησιά τοῦ Ἰονίου, πού ἄρχισαν τὸ 1900, θὰ ἐπανέλθουμε. Ὁ δεύτερος σημαντικὸς ἀνασκαφικὸς χῶρος ἐντοπίζεται στὴ Μικρὰ Ἀσία. Τὸ ἴδιο ἔτος — 1900 — ὁ Alexander Conze κατόρθωσε νὰ ἐπαναληφθοῦν οἱ ἀνασκαφές στὴν Πέργαμο, πού εἶχαν διακοπεῖ ἀπὸ πολὺ καιρό. Ὡς διευθυντὴ αὐτοῦ τοῦ προγράμματος ἐπέλεξε τὸν Wilhelm Dörpfeld. Στὸ διάστημα δώδεκα ἀνασκαφικῶν περιόδων, φθινόπωρο πάντα, ὁ Dörpfeld ἀποκάλυψε τὰ μεγάλα δημόσια κτίρια τῆς πόλης τοῦ Εὐμένους — τὴ Νότια Πύλη, τὴν Κάτω Ἀγορά, τὸ Γυμνάσιο (εἰκ. 6), τὸ ἄνδρo τοῦ ἱεροῦ τῆς Δήμητρας καὶ τὸ ἱερὸ τῆς Ἥρας¹⁷. Εὐθὺς ἐξ



Είχ. 5. 'Ο Wilhelm Dörpfeld και οί σύνεδροι του Διεθνούς 'Αρχαιολογικού Συνεδρίου του 1905 στην 'Ολυμπία.

ἀρχῆς ἔκτισε μία εὐρύχωρη ἀποθήκη γιὰ τὰ εὐρήματα καὶ ἓνα ἄνετο κατάλυμα γιὰ τοὺς συνεργάτες, ποὺ διατηρεῖται ὡς σήμερα, ἂν καὶ μὲ διαφορετικὴ μορφή. Τόσο τοὺς ἐπιστάτες τῶν ἀνασκαφῶν ὅσο καὶ τοὺς σχεδιαστὲς — ποὺ ἀπὸ τὴ δεκαετία τοῦ '90 χρησιμοποιοῦσε ὅλο καὶ πιὸ συχνὰ γιὰ τὴν ἐπεξεργασία τῶν σχεδίων — ἔφερε ὁ Dörpfeld ἀπὸ τὴν Ἑλλάδα. Ἀλλὰ καὶ ἀνάμεσα στοὺς ἐντόπιους ἐργάτες ὑπῆρχαν πολλοὶ Ἕλληνες. Ἐπίσης διατήρησε φιλικὲς σχέσεις μὲ τοὺς Περγαμηνούς καὶ ἀργότερα, ὅταν αὐτοὶ — μετὰ τὸν διωγμὸ τοῦ 1922 — ἐγκαταστάθηκαν στὴ Μυτιλήνη.

Πρὶν ἀκόμη τελειώσουν οἱ ἀνασκαφὲς στὴν Πέργαμο, ὁ Dörpfeld ἔμελλε νὰ ἀσχοληθεῖ ἀκόμη μία φορὰ μὲ ἓναν πολὺ σημαντικὸ ναό. Ὁ αὐτοκράτορας Γουλιέλμος Β' βρισκόταν ἤδη στὸ ἀνάκτορό του στὴν Κέρκυρα, ὅταν, τὴν ἀνοιξὴ τοῦ 1911, πληροφορήθηκε πὼς βρέθηκαν γλυπτὰ στὴ Γαρίτσα. Προικισμένος μὲ ἀρχαιολογικὰ ἐνδιαφέροντα, ὁ μονάρχης ἀποφάσισε ἀμέσως νὰ ἐπωμιστεῖ τὴ δαπάνη μιᾶς ἀνασκαφῆς στὸν χώρο αὐτό, ὑπὸ τὸν ὄρο ὅτι τὴ διεύθυνση θὰ ἀναλάμβανε ὁ Dörpfeld (εἰχ. 7). Οἱ δύο ἄνδρες γνωρίζονταν καὶ ἐκτιμοῦσαν ὁ ἓνας τὸν ἄλλο ἀπὸ τὸ 1889, ὅταν ὁ Γουλιέλμος εἶχε ἔρθει στὴν Ἀθήνα γιὰ τὸν γάμο τῆς ἀδελφῆς του Σοφίας μὲ τὸν διάδοχο Κωνσταντῖνο καὶ ὁ Dörpfeld τὸν εἶχε ξεναγήσει στὴν πόλη. Οἱ ἀπὸ κοινοῦ ἔρευνες στὸν ναὸ τῆς Ἀρτέμιδος¹⁸, ποὺ διήρκεσαν ὡς τὸ 1914, συμπεριέλαβαν τελικὰ καὶ τὸν λεγόμενο ναὸ στὸ Καρδάκι, μέσα στὸ πάρκο τοῦ Mon Repos. Ἀπὸ τίς σημειώσεις τοῦ Dörpfeld προκύπτει πὼς πρῶτος αὐτὸς ἀναγνώρισε ὅτι ὁ θαυμαστὸς αὐτὸς δωρικὸς ναὸς δὲν εἶχε οὔτε τρίγλυφα οὔτε ἄλλου τύπου ζωφόρο. Ἐν τούτοις δὲν κατάφερε νὰ δημοσιεύσει τὰ τελικὰ του συμπεράσματα.



Είκ. 6. Άνασκαφές στο Γυμνάσιο τής Περγάμου (1904).



Είκ. 7. Ό Wilhelm Dörpfeld και ό Γουλιέλμος Β΄ στον ναό τής Άρτέμιδος στην Κέρκυρα (1914).

Ἀντίθετα οἱ ἔρευνες στὸν ναὸ τῆς Ἀρτέμιδος κίνησαν τὸ ζῶ-
 ηρὸ ἐνδιαφέρον τοῦ κοινοῦ — καὶ μάλιστα τῶν σατιρικῶν ἐντύπων.
 Ὁ αὐτοκράτορας αἰσθανόταν τόσο γοητευμένος ἀπὸ τὴ φύση καὶ
 τὴν ἱστορία τῆς Κέρκυρας, ὥστε ἔδωσε ἐντολὴ στὸν Joseph Lauf νὰ
 γράψει τὸ 1913 γιὰ τὸ βασιλικὸ θέατρο τοῦ Βερολίνου ἓνα θεατρικὸ
 ἔργο μὲ τὸν τίτλο «Κέρκυρα». Ὁ Dörpfeld προσέφερε τὴν ἐπιστημο-
 νικὴ βάση γιὰ τὴ σκηνογραφία, ποὺ ἀναπαριστᾷ τὸν ναὸ στὴν πρωι-
 μότερη φάση του. Κατὰ τὴ διάρκεια τῆς κοινῆς δραστηριότητος τῶν
 δύο ἀνδρῶν ἀναπτύχθηκε μία φιλικὴ σχέση, ποὺ ἐμελλε νὰ διατηρη-
 θεῖ καὶ μετὰ τὴν παραίτηση τοῦ Γουλιέλμου.

Ἐνα ξεχωριστὸ κεφάλαιο ἀποτελοῦν οἱ προϊστορικὲς καὶ ὁμη-
 ρικὲς ἔρευνες τοῦ Dörpfeld, κατευθυντήρια γραμμὴ σὲ ὅλο τὸ ἔργο
 τῆς ζωῆς του. Ὁ H. Schliemann εἶχε γνωρίσει τὸν νεαρὸ ἀρχιτέ-
 κτονα σὲ μία ἐπίσκεψή του στὴν Ὀλυμπία τὸ 1881 καὶ εἶχε τόσο
 γοητευθεῖ ἀπὸ τὴν κρίση του καὶ τὴν ἀνασκαφικὴ του μέθοδο, ὥστε
 ἤδη τὴν ἐπόμενη ἀνοιξὴ τὸν κάλεσε στὴν Τροία. Ἐκεῖ ὁ Dörpfeld
 προχώρησε πολὺ στὴν ἐρμηνεία, τὴν τεκμηρίωση καὶ τὴ διατήρηση
 τῶν στρωμάτων τῶν διαδοχικῶν πόλεων, ποὺ εἰσχωροῦσαν τὸ ἓνα
 στὸ ἄλλο. Σ' αὐτὸν ὀφείλουμε κατὰ τὸν μεγαλύτερο βαθμὸ τὴ θεω-
 ρία ὅτι οἱ τοῖχοι τοῦ στρώματος VI ἀνήκουν στὴν ὁμηρικὴ Τροία. Ἡ
 φωτογραφία τῆς εἰκ. 8 δείχνει τοὺς δύο ἀνασκαφεῖς μὲ ὄσους πῆραν



Εἰκ. 8. Ὁ Wilhelm Dörpfeld, ὁ Heinrich Schliemann καὶ οἱ σύνεδροι τοῦ «Δευτέρου Συνεδρίου»
 στὴν Τροία (1890).

μέρος στο λεγόμενο Δεύτερο Συνέδριο τῆς Τροίας, τὸ 1890, ὅπου ὑπερασπίστηκαν μὲ ἐπιτυχία τὰ ἀνασκαφικὰ συμπεράσματά τους ἐναντίον τῆς σφοδρῆς ἐπίθεσης τοῦ λοχαγοῦ E. Bötticher, ὁ ὁποῖος θεωροῦσε τὸν λόφο τῆς Τροίας ὡς νεκρόπολη καὶ κατηγόρησε τοὺς ἀνασκαφεῖς γιὰ ἐνσυνείδητη παραποίηση τῶν ἀνασκαφικῶν δεδομένων. Μετὰ τὸν ξαφνικὸ θάνατο τοῦ Schliemann στὶς 26 Δεκεμβρίου τοῦ 1890 στὴ Νεάπολη, ποὺ συνέπεσε μὲ τὴν 36ῃ ἐπέτειο τῶν γενεθλίων του, ὁ Dörpfeld θεώρησε αὐτονόητο καθήκον του πρὸς τὸν στοργικὸ φίλο νὰ συνεχίσει τὴν ἀνασκαφὴ καὶ νὰ τὴν τελειώσει, τουλάχιστον προσωρινὰ (1893-94)¹⁹.

Θὰ ἤθελα νὰ ἀναφερθῶ σύντομα καὶ στὴν Τίρυνθα (εἰκ. 9), τὴ δεύτερη σημαντικὴ θέση, ὅπου ὁ Schliemann καὶ ὁ Dörpfeld ἐρεύνησαν ἀπὸ κοινοῦ (1884-85) τὰ ὀχυρωματικὰ τεῖχη καὶ κυρίως τὴν ἐπάνω ἀκρόπολη²⁰. Ἐδῶ πρέπει νὰ τονιστεῖ ἡ ξεχωριστὴ προσφορὰ τοῦ ἀρχιτέκτονα-ἐρευνητῆ, ὁ ὁποῖος ἀναγνώρισε τὸ μυκηναϊκὸ μέγαρο καὶ τὸ διέσωσε ἀπὸ τὴν κατάρρευση. Στὴν ἴδια θέση ἐπρόκειτο νὰ ἐπαναληφθοῦν ἀργότερα οἱ ἀνασκαφὲς ὑπὸ τὴ διεύθυνσή του. Μετὰ ἀπὸ μία μικρότερη κοινὴ ἔρευνα στὸν θολωτὸ τάφο τοῦ Ὀρχομενοῦ οἱ δύο συνεργάτες συνέλαβαν τὸ 1886 ἓνα ἄλλο μεγάλο σχέδιο, τὴν ἀνασκαφὴ τοῦ ἀνακτόρου τῆς Κνωσοῦ. Τὸ σχέδιο αὐτὸ ὅμως ναυάγησε ἐξ αἰτίας τῶν τότε πολιτικῶν συνθηκῶν.

Ἐννέα χρόνια μετὰ τὴν πρώτη ἀνασκαφικὴ συνεργασία τους, ἡ σχέση μεταξύ τῶν δύο ἀνδρῶν — παρὰ τὴ διαφορὰ τῆς ἡλικίας καὶ τοῦ χαρακτήρα — ἐξελίχθηκε σὲ μία πιστὴ καὶ βαθιὰ φιλία. Στὴ διαθήκη του ὁ Schliemann προνόησε γιὰ τὸν συνεργάτη του, ἀφήνοντάς του τὸ ποσὸ τῶν 10.000 δρχ., καὶ αὐτὸς μὲ τὴ σειρά του τίμησε τὸν νεκρὸ καὶ τὴ σύζυγό του, τοποθετώντας τίς προτομὲς τους σὲ τιμητικὴ θέση στὸ γραφεῖο του.

Ἡ ἐπίδραση τοῦ Schliemann στὸν Dörpfeld ἔμελλε νὰ γίνῃ αἰσθητὴ καὶ μὲ ἓναν ἄλλο, πολὺ πιὸ ἐμφανῆ τρόπο. Τὰ ὡς τότε συμπεράσματά του τὸν εἶχαν πείσει σὲ τέτοιο βαθμὸ γιὰ τὴν ἱστορικὴ ἀλήθεια καὶ τὴν τοπογραφικὴ ἀκρίβεια τῶν ὀμηρικῶν ἐπῶν, ὥστε ἄρχισε νὰ ἀναζητεῖ τὰ ἔγγραφα ποὺ θὰ τεκμηριῶναν τὰ κείμενα τῆς Ὀδύσσειας. Μετὰ ἀπὸ ἄκαρπες ἀνασκαφὲς στὴν Ἰθάκη (1900) πίστεψε πὼς τὸ νησί τοῦ Ὀδυσσεῆα ἦταν ἡ Λευκάδα. Καὶ ὅταν τὸ 1907 ἀποκάλυψε τοὺς μυκηναϊκοὺς θολωτοὺς τάφους στὸν Κακόβατο, ἦταν βέβαιος πὼς εἶχε φέρει στὸ φῶς τὴν Πύλο τοῦ Νέστορα²¹.

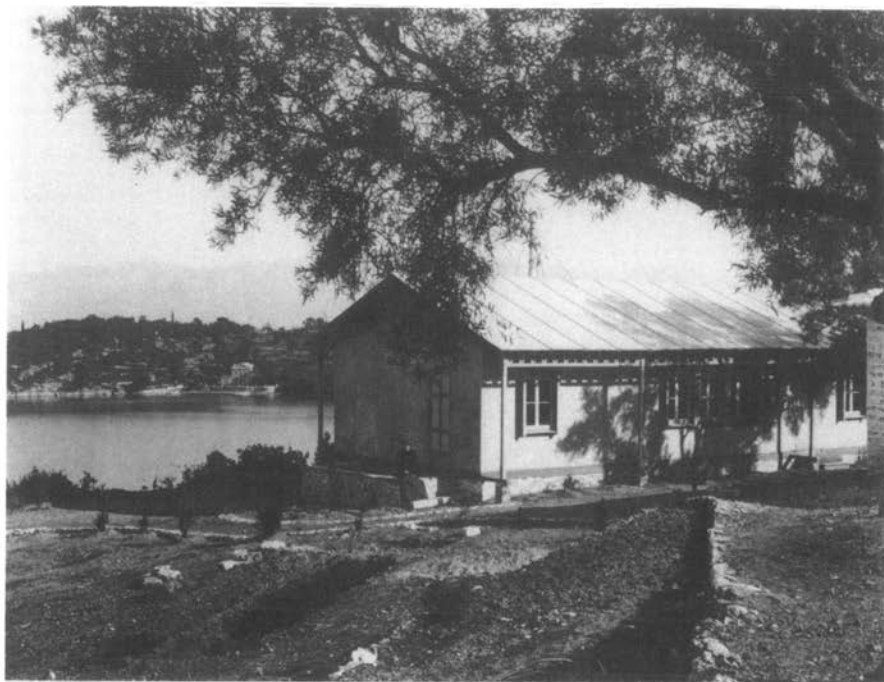
Κατὰ τὴ διάρκεια τῶν πολυετῶν ἀνασκαφῶν του στὴ Λευκάδα (1901-1914) ὁ Dörpfeld διερεύνησε τὴν πεδιάδα στὸ Νυδρὶ μὲ δοκι-



Ειχ. 9. 'Ο ἐπιστάτης τοῦ Dörpfeld Ἀγγελῆς Κοσμόπουλος στὴν Τίρυνθα (1907).

μαστικές τομές συνολικοῦ μήκους 9.5 χλμ. Ἀνακάλυψε βέβαια τὰ κατάλοιπα ἐνὸς σημαντικοῦ συνοικισμοῦ τῆς πρωτοελλαδικῆς καὶ μεσοελλαδικῆς ἐποχῆς μὲ τοὺς μεγάλους κυκλικούς τάφους του, δὲν μπόρεσε ὅμως — ἀφοῦ ἔλειπαν τὰ μυκηναϊκὰ εὐρήματα — νὰ ἐμφανίσει κανένα ἀρχαιολογικὸ στοιχεῖο πού θὰ ἀποδείκνυε τὴν ὀρθότητα τῶν ἀπόψεών του σχετικὰ μὲ τὴν τοπογραφία²². Ὅσο διαρκοῦσαν οἱ ἔρευνές του, ὁ Dörpfeld ἦταν ἐξαρτημένος ἀπὸ ἰδιώτες μαικῆνες, γιὰ τὸ Ἰνστιτούτο εἶχε ἀρνηθεῖ νὰ τὸν ὑποστηρίξει οικονομικά. Μὲ ἰδιαίτερη εὐγνωμοσύνη δέχτηκε τὸ δῶρο τοῦ αὐτοκράτορα Γουλιέλμου, ὁ ὁποῖος τὸ 1908 τοῦ διέθεσε ἕνα λυόμενο ξύλινο σπίτι (εἰχ. 10). Τὸ σπίτι αὐτὸ ἐπρόκειτο νὰ ἀποτελέσει γιὰ 32 χρόνια τὴ μόνιμη κατοικία τοῦ Dörpfeld στὴν Ἑλλάδα, ὅπου κατάφερε νὰ ὀλοκληρώσει τὰ ἐπιστημονικά του βιβλία καὶ νὰ προχωρήσει τίς ὀμηρικές του μελέτες. Ἡ πρόθεσή του νὰ τὸ διατηρήσει μὲ τὴ μορφή μόνιμης ἐρευνητικῆς ἐστίας δὲν πραγματοποιήθηκε ἐξ αἰτίας τῆς ἰδιοτέλειας τῶν συνεργατῶν του.

Ἀπὸ τὰ ἐρείπια τοῦ γειτονικοῦ σπιτιοῦ, πού ἔκτισε ὁ Dörpfeld τὸ 1938 γιὰ τὸν πρόξενο Diel μὲ πρότυπο τὸ δικό του σπίτι, μπορεῖ κανεὶς ἀκόμη — μετὰ τὴν πυρκαγιὰ πού κατέστρεψε πρὶν 20 χρόνια περίπου «τὸ σπίτι τοῦ αὐτοκράτορα» — νὰ ἀναγνωρίσει τὴν ἐσωτε-



Είχ. 10. Τὸ «σπίτι τοῦ αὐτοκράτορα» στὴ Λευκάδα (1908).

ρική του διαρρύθμιση καὶ τὴν ὡραία θέση του στὸ ἀλλοτινὸ τοπίο. Ὅχι μακριὰ ἀπὸ τὸν τάφο τοῦ Dörpfeld, ἀποτελεῖ ἓνα ἀπὸ τὰ λίγα τεκμήρια πὺ θυμίζουσι τὸν ἄλλοτε ἐπίτιμο πολίτη τῆς Λευκάδας «στὸ νησί του».

Ὡς τὰ βαθιὰ του γηρατειὰ ὁ Dörpfeld ἀναγνωρίστηκε γιὰ τὴ θεωρία του σχετικὰ μετὰ τὴν Ἰθάκη. Στὸν ἐπιστημονικὸ κόσμον ἡ θεωρία αὐτὴ εἶχε τὴν ἴδια περιορισμένη ἀποδοχή, ὅπως καὶ ἡ σχετικὴ μετὰ τὸν ἐντοπισμὸ τῆς Πύλου. Ἐνα ἀπὸ τὰ προτερήματα τοῦ χαρακτηρη τοῦ ὑπῆρξε γιὰ τὸν Dörpfeld μοιραῖο. Ἐπιθυμώντας νὰ λύει κάθε πρόβλημα γρήγορα καὶ ὀρθολογιστικὰ, θεωροῦσε τὸ δυνατὸ ὡς πιθανὸ καὶ τὸ πιθανὸ ὡς πραγματικόν. Ἀποτελεῖ ἓνα τραγικὸ σημεῖο στὴ ζωὴ τοῦ Dörpfeld τὸ γεγονὸς ὅτι ἀκριβῶς ὁ κύριος στόχος τῶν ἐρευνῶν του κατὰ τίς τελευταῖες δεκαετίες — ἡ προσπάθειά του δηλαδὴ νὰ γράψῃ ἀπὸ τὴν ἀρχὴ τὴν πρῶμην ἱστορίαν τῆς ἑλληνικῆς Τέχνης μετὰ τὴ βοήθειαν τοῦ Ὀμήρου καὶ τῆς ἀρχαιολογικῆς σκαπάνης — ἦταν καταδικασμένος σὲ ἀποτυχίαν. Νομίζω πὺς ἡ σκιὰ αὐτὴ πὺ ἀμαυρῶνει τὴ μνήμη του τονίζεται κάποιες φορὲς ὑπερβολικά. Ἄν ἀναλογιστοῦμε τὸ μεγάλο εὖρος τῆς δραστηριότητάς του,

βλέπουμε να υπερισχύει ή θετική πλευρά, αυτή που άνοιξε μεγάλες προοπτικές στο μέλλον. "Αν έμεις σήμερα δέν έχουμε συχνά συνείδηση τών πολλών δρόμων που πρώτος χάραξε ό Dörpfeld, δέν είναι γιατί κάποιιο από αυτούς αποδείχτηκαν έσφαλμένοι, αλλά γιατί αυτό που τότε ήταν έντελώς νέο με τό πέρασμα του χρόνου έντάχθηκε αυτόνοήτα στην κοινή μας πνευματική περιουσία.

KLAUS HERRMANN

(Μετάφραση: Νέλλη Λαζαρίδου)

1. Πρβ. P. Goessler, Wilhelm Dörpfeld, Ein Leben im Dienst der Antike (1951). Τοῦ ιδίου, Εύρετήριο τών έργων του Wilhelm Dörpfeld, AA 1950-51, 381 κέ.
2. "Ένας τόμος με άρθρα που πραγματεύονται από τή σημερινή σκοπιά τή ζωή και τήν επίδραση που άσκησε ό Dörpfeld, πρόκειται να έκδοθεϊ στη σειρά «Deutsches Archäologisches Institut, Geschichte und Dokumenten».
3. Πρβ. *Olympia* II (1892), *Olympia* I (1897).
4. Wilhelm Dörpfeld, *Alt-Olympia* (1935).
5. AM 6, 1881, 283 κέ. AM 17, 1892, 158 κέ. AM 27, 1902, 379 κέ.
6. AM 10, 1885, 38 κέ., 131 κέ.
7. Πρβ. AM 10, 1885 ως AM 12, 1887 και AM 22, 1897.
8. AM 29, 1904, 101 κέ. βλ. και W. Dörpfeld, *Erechtheion* (1942).
9. W. Dörpfeld - E. Reisch, *Das griechische Theater* (1896).
10. AM 17, 1892 ως AM 20, 1895.
11. AM 21, 1896, 107 κέ.
12. W. Dörpfeld, *Alt-Athen und seine Agora* (1937-39).
13. AM 8, 1883, 274 κέ.
14. AM 9, 1884, 324 κέ.
15. AM 11, 1886, 297 κέ.
16. Πρβ. AM 7, 1882 ως AM 15, 1890.
17. AM 8, 1883, 147 κέ.
18. Πρβ. AM 27, 1902 ως AM 37, 1912.
19. AA 1912, 247 κέ. AA 1913, 105 κέ. AA 1914, 46 κέ.
20. Συντομογραφικά: W. Dörpfeld, *Troja und Ilion* (1902).
21. Βλ. Συμβολή Dörpfeld στον τόμο H. Schliemann, *Tiryns* (1886).
22. AM 32, 1907, 1 κέ. AM 33, 1908, 295 κέ. AM 38, 1913, 97 κέ.
23. Συντομογραφικά: W. Dörpfeld, *Alt-Ithaka* (1927).

Ο WILHELM DÖRPFELD ΚΑΙ Η ΑΡΧΑΙΟΛΟΓΙΚΗ ΕΤΑΙΡΕΙΑ

Ἡ ἀρχαιολογία τοῦ 19ου αἰώνα κυριαρχεῖται, στήν Ἑλλάδα, ἀπό μερικές ξεχωριστές μορφές πού τή σφράγισαν μέ τήν ἰσχυρή προσωπικότητά τους καί ἐπέδρασαν στή διαμόρφωσή της. Γιά τήν Ἀρχαιολογική Ἐταιρεία μνημονεύω δύο πρόσωπα διαμετρικά ἀντίθετα, τόν Στέφανο Κουμανούδη καί τόν Παναγιώτη Καββαδία. Γιά τὸ Γερμανικὸ Ἀρχαιολογικὸ Ἰνστιτούτο τὸν Wilhelm Dörpfeld, συνεργάτη τῆς Ἐταιρείας, ὁ ὁποῖος ἔφερε νέους τρόπους καί μεθόδους στή μελέτη τῶν ἐλληνικῶν μνημείων καί ὑπῆρξε ὁ ἔξοχος ἐκπρόσωπος τοῦ εἶδους τῶν ἀρχαιολόγων-ἀρχιτεκτόνων. Ἡ Ἐταιρεία, ἐκτὸς ἀπὸ τὸ ἄμεσο ὄφελος πού εἶχε ἀπὸ τὴ συνεργασία τοῦ Dörpfeld στὶς ἀνασκαφές της, τοῦ χρεωστεῖ μία μεγάλη χάρη. Ὑπῆρξε διδάσκαλος τοῦ Ἀναστασίου Ὀρλάνδου κατὰ τὸ διάστημα 1912-1916. Κατὰ τὴν ὁμολογία μάλιστα τοῦ Franz Studniczka, ὁ Ὀρλάνδος ὑπῆρξε ὁ καλύτερος Ἑλλήν ἀρχιτέκτων-ἀρχαιολόγος μαθητῆς τοῦ Dörpfeld. Τί τὸ φυσικότερο βέβαια. Καί γιὰ νὰ τελειώσω τὴν παρέχβασή μου, μαθητῆς τοῦ Ὀρλάνδου ὑπῆρξε ὁ Ἰωάννης Τραυλὸς στὸν ὁποῖο τὸ Γερμανικὸ Ἰνστιτούτο, ἀλλὰ καί ἡ ἐλληνικὴ ἀρχαιολογία, χρεωστεῖ τοὺς δύο τόμους τοῦ ἔξοχου λεξικοῦ του γιὰ τὴν Ἀθήνα καί τὴν Ἀττική.

Πρώτη φορά συνεργάστηκε ὁ Dörpfeld μέ τὴν Ἐταιρεία τὸ 1882 σὲ ἡλικία 29 ἐτῶν, στή μεγάλη ἀνασκαφὴ τῆς Ἐλευσίνας τὴν ὁποία ἔκαμε τότε ὁ Δημήτριος Φίλιος. Τὸ πρῶτο σχέδιο τῶν ἐρειπίων τοῦ μεγάλου ἱεροῦ τῆς Δήμητρας δείχνει τὴν καινοτομία πού εἰσάγει ὁ νέος ἀρχιτέκτονας. Σαφεῖς, καθαρὲς γραμμές, νέα ἀντίληψη στήν ἀπεικόνιση τῶν μνημείων. Ἔως τότε τὰ ἐλάχιστα σχέδια πού κόσμησαν δημοσιεύματα τῆς Ἐταιρείας ὀφείλονταν στὸν ἀρχιτέκτονα Παναγιώτη Κάλκο, ὁ ὁποῖος σχεδίασε τὸ 1853 τὸ Ἐρέχθειο, καί στὸν Ἰωάννη Παπαδάκη, καθηγητῆ τῶν μαθηματικῶν στὸ Πανεπιστήμιο καί μόνιμο συνεργάτη ὡς τὸν θάνατό του, τὸ 1876, τῶν ἀνασκαφῶν τῆς Ἐταιρείας. Ἀπὸ τὸ 1882 ὁ Dörpfeld συνεργάζεται μέ τὴν Ἐταιρεία καί τὸ ὄνομά του συνδέεται μέ τίς μεγάλες ἀνασκαφές της, τῆς Ἐλευσίνας μέ τὸν Φίλιο, τῆς Ἐπιδαύρου μέ τὸν Καββαδία, τοῦ Ἀμφιαρείου μέ τὸν Βασίλειο Λεονάρδο, τῆς Βιβλιοθήκης τοῦ Ἀδριανοῦ μέ τὸν Στέφανο Κουμανούδη, τοῦ Πειραιῶς μέ τὸν Ἰάκωβο Δραγάτη, τῶν Μυκηνῶν μέ τὸν Χρῆστο Τσουντα.

Λευκός, 14. 3. 1935

Αγαπητέ φίλε κύριε Μπαλάνο!

Ἐπειδὴ ἡ ἡμέρα τῆς ἀκαλοχρήσεως μας ἐκ Λευκίδος πλησιάζει, οὕτως εἰδοποιῶ, ὅτι δὲ γίνωμεν ἀπ' ἐδῶ κατὰ τὴν 31. Μαρτίου καὶ δὲ γιόρτασμα εἰς Ὀλυμπίαν τῆν 1. Ἀπριλίου. Ὅτι μείνωμεν ἐκεῖ 7 περίπου ἡμέρας. Ὅτι ἦτο ευχάριστον εἰ καὶ σὺ ἠμποροῖσθε, καὶ εἴδητε ἐκεῖ κατὰ τὴν ἀετὴν Ἀπριλίου, διὰ καὶ ὠμιχῆσάμεν περὶ τῆς ἀποικοδομῆς τῶν κέντρων παύσαυ τοῦ Διδά. Λυπούμαι, ὅτι ἡ γερμανικὴ κυβέρνησις δὲν ἐλασθήσθε ἀκόμη καὶ λέγεται διὰ τὴν ἐργασίαν ταύτην. Ἀλλ' ἐλπίζω, ὅτι δὲ βωδῶν. Συγχωρεῖτε τὸ βράχυ μόνον, ἀλλὰ δὲν βγέπω, ὅσα βράχυ.

Τὰ σίβη μιν εἰς τὴν Κουρίαν σας.

Ἐὰς προσκυνῶ ὁ γίχας σας

Wilhelm Dörpfeld

Τὸ 1884 γίνεται τακτικὸς ἑταῖρος τῆς Ἑταιρείας, τὸ 1895 ἐπίτιμος μαζί με τὸν Χαρίλαο Τρικούπη, τὸν Θεόδωρο Δηλιγιάννη, τὸν Adolf Furtwängler καὶ τὸν Θεόφιλο Homolle. Τὸ 1938, κατὰ τὶς ἑορτὲς τῆς Ἑκατονταετηρίδος, ἐκλέγεται ἐπίτιμος Σύμβουλος καὶ αὐτὸς ἐπιδίδει, στὶς 24 Ὀκτωβρίου, στὸν Πρόεδρο τῆς Ἑταιρείας τὸ μετάλλιο τοῦ Winkelmann. Στὸν σύντομο λόγο του μνημονεῖ τοὺς παλαιούς Ἕλληνας φίλους καὶ συνεργάτες του ποὺ δὲν ὑπάρχουν λέγοντας: «Μὲ εὐγνωμοσύνη θυμοῦμαι τὸν Παναγιώτη Καββαδία, τὸν Δημήτριο Φίλιο, τὸν Βασίλειο Λεονάρδο, τὸν Βαλέριο Στάη, τὸν Ἀνδρέα Σκιαῖ καὶ τὸν Χρῆστο Τσουντα, καὶ ἀκόμη ἀρκετοὺς Ἕλληνας φίλους καὶ συνεργάτες ποὺ δὲν ζοῦν πιά». Δύο χρόνια ἀργότερα, στὶς 24 Ἀπριλίου 1940, ὁ Dörfeld θὰ ἀφήσει τὴ ζωὴ στὴ δεύτερη πατρίδα του, τὴ Λευκάδα, σὲ ἡλικία 87 ἐτῶν, ὅπου σύμφωνα με τὴν ἐπιθυμία του θὰ ταφεῖ. Τὴ σιωπὴ τῆς αἰωνιότητος, ἐκεῖ ὅπου 50 χρόνια τώρα βρίσκεται, ταραζοῦν μόνο με τὸ θρόισμά τους οἱ «Ἴονιοι ζέφυροι» ποὺ τὸν δρόσιζαν στὴ γεμάτη ἀπὸ δράση καὶ ἐργασία ζωὴ του.

Μετὰ τὶς σύντομες προσφωνήσεις οἱ ὁποῖες χρησίμευσαν ὡς γενικὴ εἰσαγωγή, ἄς ἀσχοληθοῦμε με τὸ κύριο θέμα τῆς ἀποψίνης μας συνάθροισης, τὸ ἔργο τοῦ Dörfeld. Ἡ ἔκθεση ποὺ τοῦ ἀφιερῶσαμε, ἡ Ἑταιρεία καὶ τὸ Γερμανικὸ Ἀρχαιολογικὸ Ἰνστιτοῦτο — συνέχιση, ἐλπίζω, παλαιότερης συνεργασίας — μᾶς περιμένει γιὰ νὰ μᾶς διδάξει καὶ νὰ μᾶς θυμίσει πὼς πολλὰ νέα πράγματα εἶναι πολὺ παλαιά.

ΒΑΣΙΛΕΙΟΣ Χ. ΠΕΤΡΑΚΟΣ

