




---

## ΕΝΗΜΕΡΩΤΙΚΟ ΔΕΛΤΙΟ

---

1989

ΝΟΕΜΒΡΙΟΣ

ΤΕΥΧΟΣ 7

ΕΚΤΑΚΤΗ ΕΚΔΟΣΗ

ΠΡΟΣ ΤΟΥΣ ΕΤΑΙΡΟΥΣ

Τὸ Διοικητικὸ Συμβούλιο τῆς Ἑταιρείας ἔθεσε ὡς τὸ κυριότερο μέλημά του τὴ ρύθμιση τοῦ θέματος τῶν ἀνασκαφῶν τοῦ Ἰδρύματος οἱ ὁποῖες γίνονταν χωρὶς πρόγραμμα καὶ προοπτικὴ δημοσιεύσεώς τους καὶ ἀνέθεσε σὲ εἰδικὴ Ἐπιτροπὴ τὴ σύνταξη σχετικῆς εἰσήγησης. Ἡ Ἐπιτροπὴ σὲ πολλὰς συνεδριάσεις τῆς κατέληξε σὲ συμπεράσματα, τὰ ἔθεσε ὑπ' ὄψη τοῦ Συμβουλίου, τὸ ὁποῖο ἔπειτα ἀπὸ προσεκτικὴ ἐξέταση διετύπωσε πρόγραμμα ἀνασκαφῶν ποὺ ἐκτίθεται στὶς ἐπόμενες σελίδες, συντεταγμένο ἀπὸ τὸν σύμβουλο κ. Λαμπρινουδάκη.

Ὅπως κάθε προγράμματος καὶ αὐτοῦ ἡ πιστὴ ἐφαρμογὴ ἐξαρτᾶται ἀπὸ πολλοὺς παράγοντες. Τὸ Συμβούλιο θὰ κάμει ὅ,τι εἶναι δυνατὸν γιὰ νὰ ἐπιτύχει, ἱκανοποιώντας τὰ ἐπιστημονικὰ αἰτήματα τῶν ἀνασκαφῶν γιὰ τὴν ὀλοκλήρωση τῆς ἔρευνας καὶ τῆς μελέτης τους.

Καὶ οἱ ἄλλοι τομεῖς δραστηριότητας τῆς Ἑταιρείας δὲν παραμελήθηκαν. Σύντομα θὰ δημοσιευθεῖ τὸ συνολικὸ πρόγραμμα τῆς τέταρτης πενηκονταετίας, τὸ ὁποῖο θὰ περιλαμβάνει τὴ μελλοντικὴ δραστηριότητα τῆς Ἑταιρείας στὶς δημοσιεύσεις, ὑποτροφίες, διαλέξεις καὶ ἐσωτερικὴ ὀργάνωση, τομέα πού δὲν εἶχε τύχει ἕως σήμερα προσοχῆς καὶ ὁ ὁποῖος θὰ ἀποτελέσει τὸν στύλο ὅλων τῶν προσπαθειῶν μας.

B.X.Π.

Τὸ Ἐνημερωτικὸ Δελτίο τῆς Ἀρχαιολογικῆς Ἑταιρείας ἐκδίδεται τὸν Ἀπρίλιο, Ἰούνιο, Ὀκτώβριο καὶ Δεκέμβριο κάθε ἔτους μὲ τὴν ἐπιμέλεια τοῦ Γενικοῦ Γραμματέως.

---

© Ἡ ἐν Ἀθήναις Ἀρχαιολογικὴ Ἑταιρεία, Πανεπιστημίου 22, 106 72 Ἀθήναι

ISSN 1105-1205

## ΤΟ ΑΝΑΣΚΑΦΙΚΟ ΠΡΟΓΡΑΜΜΑ ΤΗΣ ΕΤΑΙΡΕΙΑΣ

### I. 'Ο προβληματισμός

Όταν τὰ μέλη τοῦ παρόντος Διοικητικοῦ Συμβουλίου τῆς Ἀρχαιολογικῆς Ἐταιρείας ζήτησαν τὸν Ἰούνιο τοῦ 1988 τὴν ψῆφο τῶν ἐταίρων γιὰ νὰ διοικήσουν τὸ Ἴδρυμα κατὰ τὴν τριετία 1988-1991, περιέλαβαν στὸ πρόγραμμα τὸ ὁποῖο ὑποσχέθηκαν τὴ «συμπλήρωση καὶ ἐπέκταση τοῦ καθαρῶς ἀρχαιολογικοῦ ἔργου τοῦ Ἰδρύματος μὲ μέτρα ὅπως α) ἡ ἀποπεράτωση τῶν μεγάλων ἀνασκαφῶν τοῦ παρελθόντος καὶ ἡ ἀνάθεση σὲ δοκιμασμένους ἐπιστήμονες τῆς δημοσίευσής τους, β) ἡ σύνταξη μελετῶν συντήρησης ἢ ἀναστήλωσης τῶν [...] μνημείων τὰ ὁποῖα ἔφεραν στὸ φῶς οἱ ἀνασκαφές τῆς Ἐταιρείας καὶ ἡ ἐφαρμογὴ τους, γ) ἡ ἀναδιάρθρωση τοῦ ἐρευνητικοῦ ἔργου τῆς Ἐταιρείας σύμφωνα μὲ τίς σύγχρονες ἐπιστημονικὲς ἀνάγκες καὶ δ) ἡ παροχὴ ἐπιστημονικοῦ ὑλικοῦ εἰς τοὺς Ἕλληνες ἀρχαιολόγους γιὰ τὴν σύνταξη μελετῶν [...] καὶ ἡ οικονομικὴ βοήθεια γιὰ τὴν ἀντιμετώπιση τῶν ἐξόδων συντάξεως μελέτης καὶ ἐκτυπώσεως».

Ἡ ἀντίληψη τῆς ἀνασκαφικῆς καὶ γενικότερα ἀρχαιολογικῆς ἔρευνας ποὺ ἐξέφρασαν οἱ προθέσεις αὐτὲς εἶχε ὠριμάσει, εἶναι ἀλήθεια, ἀρκετὰ χρόνια πρὶν στὸν εὐρύτερο κύκλο τῶν Ἑλλήνων ἀρχαιολόγων ποὺ προβληματίζονται γιὰ τὸν σκοπὸ καὶ τὴν κοινωνικὴ προσφορὰ τῆς Ἀρχαιολογίας καὶ ποὺ παρακολουθοῦν τὴν ἀντίστοιχη δραστηριότητα διεθνῶς καὶ τὴν ἐξέλιξη τῆς Ἀρχαιολογίας ὡς ἱστορικῆς ἐπιστήμης. Πράγματι, ἐνῶ στὴν πράξη στὴν Ἑλλάδα ἀκολουθοῦμε γενικότερα τὴν παραδοσιακὴ ἀνασκαφὴ μὲ κύριο στόχο τὴν ἀποκάλυψη ὅσο τὸ δυνατόν περισσοτέρων ἀρχαιοτήτων, ἀρκούμενοι συνήθως στὴ χαρὰ τοῦ πρώτου τους ἀντικρίσματος, στὸ θεωρητικὸ ἐπίπεδο κανεὶς σήμερα δὲν μπορεῖ νὰ ἀρνηθεῖ τίς βασικὲς ἀρχές μὲ τίς ὁποῖες ἡ σύγχρονη ἀρχαιολογικὴ ἐπιστῆμη ἀντιμετωπίζει τὴν ἀνασκαφὴ ὡς *τμημα* τῆς ἐρευνητικῆς τῆς διαδικασίας:

Ἡ ἀρχαιολογικὴ ἀνασκαφικὴ ἔρευνα θεωρεῖται σήμερα ὅτι ἀποβλέπει στὴν ἐπισήμανση πάνω στὸ ἔδαφος ἢ στὴν ἀποκάλυψη μέσα σ' αὐτὸ ὅλων τῶν ὑλικῶν καταλοίπων καὶ τῶν μαρτυριῶν ἀνθρώπινης δραστηριότητος τοῦ παρελθόντος, καθὼς καὶ τῶν μαρτυριῶν γιὰ τὸ φυσικὸ περιβάλλον τῆς δραστηριότητος αὐτῆς, μὲ σκοπὸ τὴν ἀνασύνθεση τμημάτων τῆς ἱστορίας τοῦ ἀνθρώπου. Θεωρεῖται ἐπίσης ὅτι ἡ διατηρημένη στὸ ἔδαφος εἰκόνα ὅλων τῶν παραπάνω στοιχείων εἶναι *μοναδική*: Τὸ περιβάλλον ποὺ τὴ διέσωσε μέχρι τὴν ἀποκάλυψή της

καταστρέφεται αναπόφευκτα ολοσχερώς με την ανασκαφή, ή οποία άλλωστε συχνά πρέπει να καταστρέψει και την ίδια την εικόνα της ιστορικής μαρτυρίας (στρωματογραφική συνάφεια, συνάφεια εύρημάτων, οργανικές ύλες κλπ.). Έτσι έχει από καιρό συνειδητοποιηθεί ότι ή εξ όρισμοῦ αὐτή καταστροφική ιδιότητα τῆς ανασκαφῆς ἀντισταθμίζεται καί ή ἴδια ή ανασκαφή δικαιώνεται ὡς ἐπιστημονική ἐρευνητική μέθοδος στὸν βαθμὸ πού ὁ ανασκαφέας-ἐρευνητῆς κατορθώνει νὰ διατηρήσει κατὰ τὸ δυνατόν καί κυρίως νὰ ἀπογράψει πλήρως τὴ συγκεκριμένη εἰκόνα τοῦ παρελθόντος πού ἀποκαλύπτει μὲ ὅλα τὰ μέσα τεκμηρίωσης καί συντήρησης πού παρέχει ή σημερινή ἐπιστήμη καί τεχνολογία. Εἶναι αὐτονόητο ὅτι ή δικαίωση αὐτῆ ὀλοκληρώνεται μὲ τὴν ἀποτύπωση τῆς ἐξαντλητικῆς ἀπογραφῆς τῆς ιστορικῆς εἰκόνας σέ συστηματικὲς δημοσιεύσεις.

Γιὰ νὰ πραγματοποιηθοῦν τὰ παραπάνω, ή ανασκαφή δὲν μπορεῖ νὰ διεξάγεται πιὰ ἀπὸ ἓνα μόνο ἐπιστήμονα-ἀρχαιολόγο, ἀλλὰ πρέπει νὰ ὀργανώνεται σέ εὐρύτερη καί διεπιστημονική βάση, ἐξασφαλίζοντας πέρα ἀπὸ τὴν ἀρχαιολογική γνῶση καί τὴ γνῶση τοῦ ἀρχιτέκτονα, τοῦ συντηρητῆ, τοῦ ἀρχαιομέτρη, τοῦ γεωλόγου, τοῦ παλαιοβοτανολόγου, τοῦ παλαιοζωολόγου, τοῦ ἀνθρωπολόγου κ.ἄ. κατὰ περίπτωση χρησίμων κλάδων.

Πέρα ὅμως ἀπὸ τίς γενικὲς αὐτὲς ἀρχὲς καί ή φυσιογνωμία τῆς Ἀρχαιολογικῆς Ἑταιρείας μέσα στὴν ἑλληνική ἀρχαιολογική ἐρευνητική δραστηριότητα προβληματίζε ἔντονα ἀπὸ καιρὸ τοὺς εἰδικούς. Μὲ βάση τὴ μέχρι σήμερα δημιουργημένη κατάσταση στὸν ἑλληνικὸ χῶρο οἱ ανασκαφὲς θὰ μπορούσαν νὰ διακριθοῦν στίς παρακάτω κατηγορίες: α) Ἀνασκαφὲς πού ἀποβλέπουν στὴν ἔρευνα χώρων οἱ ὁποῖοι προσφέρονται γιὰ τὴ λύση προβλημάτων πού ἔχει ἤδη θέσει ή ἐπιστήμη, β) ανασκαφὲς, ὅπου ὁ χῶρος ἐπιλέγεται μὲ βάση τὴν ιστορική σπουδαιότητά του, πού προκύπτει ἀπὸ τὴ γραπτὴ παράδοση καί τίς ἐπιφανειακὲς ἐνδείξεις, γ) ανασκαφὲς πού ἀποτελοῦν συνέχεια ἄλλων πού διακόπηκαν καί πού ή συνέχισή τους ἐπιβάλλεται γιὰ τὴν ὀλοκλήρωση τῆς ἐπιστημονικῆς τεκμηρίωσης καί τὴν προστασία τῶν ἀρχαίων καί δ) «σωστικὲς» ανασκαφὲς, μὴ προγραμματισμένες δηλαδὴ ἔρευνες, πού τίς ἐπιβάλλει ή ἐκτέλεση τῶν διαφόρων δημοσίων ἢ ἰδιωτικῶν ἔργων. Στίς κατηγορίες τῶν ἐρευνῶν αὐτῶν θὰ μπορούσε νὰ προστεθεῖ μιὰ σχετικά νέα δραστηριότητα, ε) οἱ ἐπιφανειακὲς ἔρευνες (survey), πού εἴτε ἀποτελοῦν προστάδιο συστηματικῆς ανασκαφῆς ἢ συστηματικὴ μελέτη εὐρύτερων περιοχῶν μὲ βάση τίς ἐπιφανειακὲς ἐνδείξεις. Μέχρι τώρα ή Ἀρχαιολογική Ἑταιρεία ἀπέφυγε βέβαια — χωρὶς ὅμως νὰ ἀποκλείσει — τὴ διενέργεια ανασκαφῶν τῆς τέταρτης κατηγορίας, οἱ

όποιες χωλαίνουν μεθοδικά περισσότερο (τυχαῖος καθορισμός τοῦ χώρου πού θά ἐρευνηθεῖ, ἐξυπηρέτηση ἐκτελουμένου ἔργου καί βιαστικός ρυθμός ἐργασίας, ἀνεπάρκεια μέσων καί προσωπικοῦ, ἀδυναμία διατήρησης τῶν ἀρχαίων κλπ.). Σχεδόν ὅμως ἀποκλειστικά περιορίσθηκε στίς ἀνασκαφές τῆς δεύτερης καί τῆς τρίτης κατηγορίας, πού παρά τά πλούσια καί ἀπαραίτητα πολλές φορές γιά τή γνώση τοῦ ἀρχαίου κόσμου στοιχεῖα πού παρέχουν, ὅμως δέν παύουν νά χαρακτηρίζονται ἀπό τό στοιχεῖο τοῦ τυχαίου ἢ εὐκαιριακοῦ στήν ἐπιλογή τοῦ ἀντικειμένου τους. *Ὡς σήμερα ἡ Ἐταιρεία σέ ἐλάχιστες περιπτώσεις ὀργάνωσε τίς ἰδανικές ἀπό πλευρᾶς ἐπιστημονικῆς δεοντολογίας ἔρευνες τῆς πρώτης καί τῆς πέμπτης κατηγορίας.*

## II. Ἡ ἐξέταση τῶν προβλημάτων

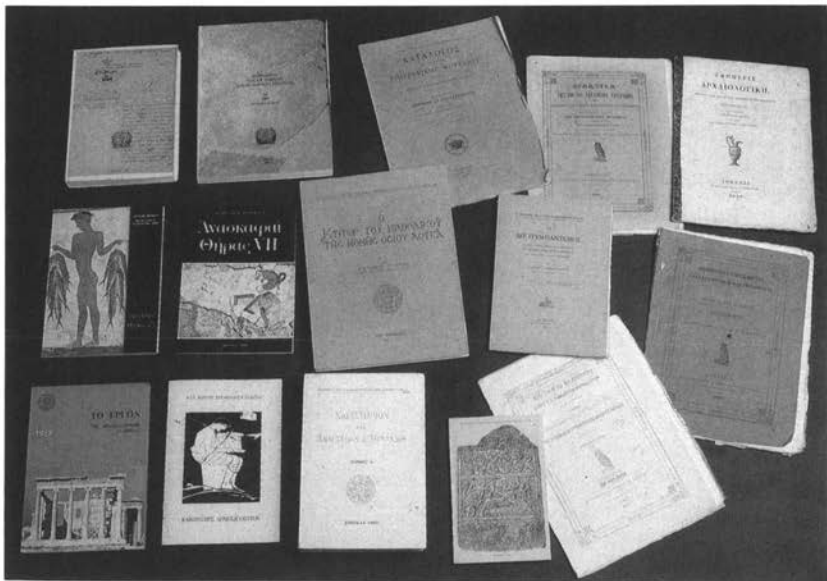
Μέ τίς σκέψεις αὐτές καί συνεπές πρὸς τήν ὑπόσχεσή του, τό Διοικητικό Συμβούλιο τῆς Ἐταιρείας συγκρότησε ἀμέσως μετὰ τήν ἐκλογή του τήν Ἐπιτροπή Ἐρευνητικοῦ Προγράμματος καί ἔδωσε σ' αὐτήν τήν ἐντολή «νά ἐπεξεργάζεται προτάσεις πρὸς τό Δ.Σ. γιά τήν ἀναδιοργάνωση τῆς ἀνασκαφικῆς δραστηριότητας τῆς Ἐταιρείας, γιά τὸν τρόπο συνέχισης τῶν ἐν ἐξελίξει ἀνασκαφῶν καί τήν ἐνδεχόμενη δημιουργία νέων ἀνασκαφικῶν προγραμμάτων, καθὼς καί γιά τήν ὀργάνωση ἐρευνητικῶν προγραμμάτων, τὰ ὅποια σέ πρώτη φάση θά ἀποβλέπουν στή μελέτη καί δημοσίευση τῶν εὐρημάτων τῶν παλαιῶν ἀνασκαφῶν τῆς Ἐταιρείας». Ὡς μέλη τῆς Ἐπιτροπῆς αὐτῆς προσκλήθηκαν καί δέχθηκαν νά προσφέρουν στήν Ἐταιρεία τίς ὑπηρεσίες τους τέσσερις ἐταῖροι, οἱ Γ. Δεσπίνης καί Γ. Κορρές, καθηγητὲς τῆς Ἀρχαιολογίας, Χ. Μπούρας, καθηγητῆς τῆς Ἱστορίας τῆς Ἀρχιτεκτονικῆς, καί Ν. Ζίας, διευθυντῆς Ἀρχαιοτήτων τοῦ ΥΠΠΟ. Ἀπὸ τό Συμβούλιο ὀρίσθηκε νά μετέχουν σ' αὐτήν ὁ Πρόεδρος καί ὁ Γεν. Γραμματέας, ὁ Β. Λαμπρινουδάκης ὡς συντονιστῆς καί ὁ Π. Λαζαρίδης. Ὁ διευθυντῆς Ἀρχαιοτήτων τοῦ ΥΠΠΟ Γ. Τζεδάκις προσκλήθηκε ἐπίσης νά μετάσχει στήν Ἐπιτροπή ἀλλὰ δέν δέχθηκε λόγω φόρτου ἐργασίας.

Ἡ Ἐπιτροπή διαπίστωσε ἀπὸ τίς πρώτες της συνεδρίες ὅτι παρά τήν ἐξαιρετική σημασία τοῦ ἐρευνητικοῦ ἔργου τῆς Ἐταιρείας κατὰ τὰ 150 χρόνια τοῦ βίου της, ὁ χαρακτήρας τοῦ ἔργου αὐτοῦ δέν ἐξελίχθηκε ὅπως θά ἐπέβαλλε ἡ ἴδια ἢ πρόοδος τῆς ἐπιστήμης τήν ὅποια ὑπηρετεῖ. Πρέπει νά ὁμολογηθεῖ ὅτι ἡ Ἐταιρεία ἐκτελεῖ ὑπερβολικό ἀριθμὸ ἀνασκαφῶν, ὁ ὁποῖος μάλιστα δέν ἔχει προγραμματισθεῖ με βάση ἓνα ὀποιοδήποτε σχέδιο ἀλλὰ διαμορφώθηκε προσθετικά καί τυχαῖα, ἀνά-

λογα με τὰ ἐνδιαφέροντα μεμονωμένων ἐρευνητῶν ἢ προτάσεις καὶ ἀνάγκες ἄλλων ὑπηρεσιῶν. Ἐπισημάνθηκε ἐπίσης τὸ γεγονός ὅτι, ἐνῶ καὶ πιστώσεις μεγαλύτερες μποροῦν νὰ ἐξυπηρετοῦν καὶ τὸ ἀνθρώπινο δυναμικὸ ἔχει αὐξηθεῖ καὶ οἱ ἀπαιτήσεις γιὰ συνεργασία περισσοτέρων εἰδικότητων εἶναι μεγαλύτερες σήμερα, οἱ περισσότερες ἀνασκαφές τῆς Ἑταιρείας διεξάγονται οὐσιαστικὰ ἀπὸ ἓναν ἄνθρωπο. Πολλές φορές μάλιστα ὁ ἀνασκαφέας αὐτὸς ἀπασχολεῖται συγχρόνως σὲ περισσότερες ἀπὸ μία ἀνασκαφές ἢ, μόλις τελειώσει τὴν μία ἀνασκαφή, προχωρεῖ σὲ δευτέρη προτοῦ ἀποδώσει τὴν πρώτη στὴν ἐπιστήμη μετὰ τὴ συντήρηση-διευθέτηση τοῦ χώρου καὶ τὴ συστηματικὴ δημοσίευση τῶν εὐρημάτων. Ἔτσι, ἐνῶ ἡ συστηματικὴ μελέτη καὶ δημοσίευση ἀποτελοῦν τὴ δυσκολότερη ἀλλὰ καὶ οὐσιαστικὴ φάση τῆς ἐρευνητικῆς ἀνασκαφῆς, ἡ ἐρευνητικὴ δραστηριότητα τῆς Ἑταιρείας μας καὶ ἡ χρηματοδότησή της φαίνονται ἀκόμη νὰ ἐξαντλοῦνται σὲ ἓνα ἀπρογραμματιστὸ πλῆθος ἀνασκαφῶν ποὺ ἀπλῶς παράγουν ἀνεκμετάλλευτα εὐρήματα. Ἡ Ἑταιρεία, ἐκτὸς ἐλαχίστων ἐξαιρέσεων, δὲν ἔχει ἀκόμη νὰ ἐπιδείξει, παρὰ τὰ 150 χρόνια ἔρευνας, συστηματικὸ δημοσιευτικὸ ἔργο. Σὲ ἀρκετὲς μάλιστα περιπτώσεις ἀκόμη καὶ ἡ πρώτη φάση τῆς ἔρευνας, δηλαδὴ ἡ καθ' αὐτὸ ἀνασκαφή, δὲν ἔχει περατωθεῖ.

Συγγενὲς πρόβλημα διαπιστώθηκε καὶ στὴ συνοπτικὴ ἄμεση ἐνημέρωση τοῦ ἐπιστημονικοῦ κόσμου γιὰ τὶς ἔρευνες τῆς Ἑταιρείας: Πολλοὶ ἀνασκαφεῖς καθυστεροῦν ἀνεπίτρεπτα τὶς ἐτήσιες ἐκθέσεις τους, μετὰ ἀποτέλεσμα ἡ ἔκδοση τῶν Πρακτικῶν τῆς Ἑταιρείας νὰ βρῆσκει σήμερα στὸ 1985. Ἀνάλογη ἀνακολουθία παρατηρεῖται καὶ στὴν κατάθεση τῶν ἡμερολογίων τῶν ἀνασκαφῶν καὶ τοῦ τεκμηριωτικοῦ ὑλικοῦ (ἀρνητικὰ φωτογραφιῶν καὶ σχέδια).

Γιὰ τὴν παραπάνω εἰκόνα εἶναι χαρακτηριστικοὶ μερικοὶ ἀριθμοὶ ποὺ προέκυψαν ἀπὸ τὴ συστηματικὴ ἐξέταση ποὺ ἔκανε ἡ Ἐπιτροπὴ (βλ. κατωτέρω) γιὰ τὶς ἀνασκαφές τῆς Ἑταιρείας ἀπὸ τὸ 1945 ἕως τὸ 1987. Στὰ 43 αὐτὰ χρόνια ἡ Ἑταιρεία ἄνοιξε 213 ἀνασκαφές, χωρὶς στὸν ἀριθμὸ αὐτὸ νὰ ὑπολογίζονται οἱ διακοπές καὶ ἐπαναλήψεις τῶν ἐργασιῶν μετὰ ἐντελῶς διαφορετικὸ πρόγραμμα στὸν ἴδιο εὐρύτερο χώρῳ! Τὶς ἀνασκαφές αὐτὲς διηύθυναν 83 συνολικὰ ἀρχαιολόγοι, ἀπὸ τοὺς ὁποίους οἱ περισσότεροι ξεκίνησαν στὸ διάστημα αὐτὸ ἀπὸ 2 ἕως 4 προγράμματα, ἐνῶ 14 ἔφθασαν ἀπὸ τὰ 5 ἕως τὰ 18 προγράμματα! Ἀπὸ τὶς 213 αὐτὲς ἀνασκαφές καὶ τὰ πολὺ περισσότερα προγράμματα, ἂν ὑπολογίσει κανεὶς τὴν αὐτόνομη διαδοχὴ πολλῶν προσώπων σὲ ἓνα χώρῳ, ἔφθασαν μέχρι σήμερα στὴ συνολικὴ ἢ μερικὴ τελικὴ δημοσίευση μόνο 7! Ἀνάλογη εἶναι ἡ κατάσταση τῶν ἀνασκαφῶν τῆς πρώτης ἑκατονταετίας τῆς Ἑταιρείας, ὥστε νὰ πρέπει κανεὶς γενικῶς



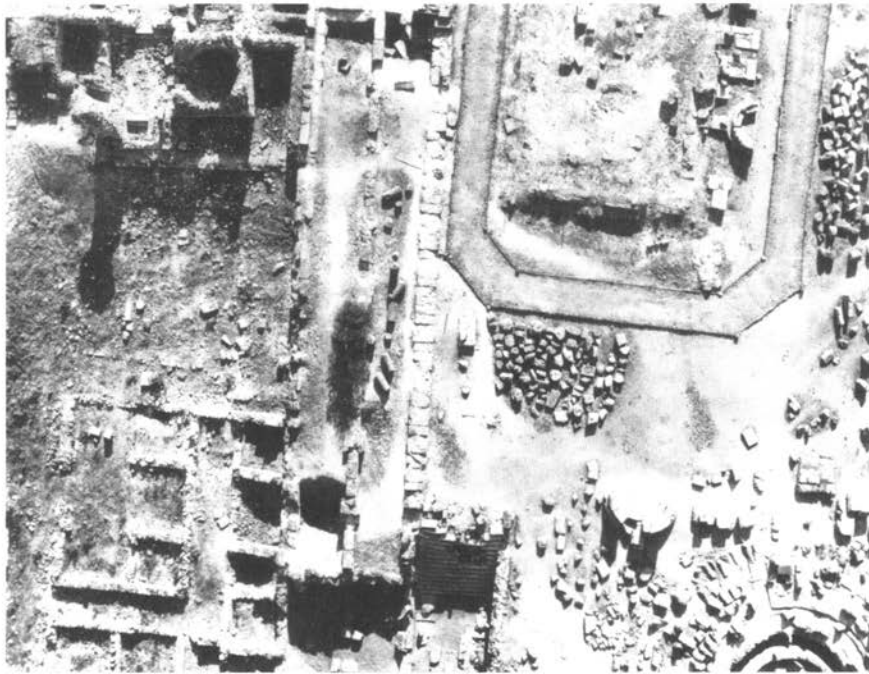


Ἀεροφωτογραφία τοῦ ἀνεσκαμμένου ἀπὸ τὴν Ἀρχ. Ἑταιρεία στὰ τέλη τοῦ 19ου, ἀρχὲς 20οῦ αἰ. Ἀσκληπιείου τῆς Ἐπιδαύρου.

νά ὁμολογήσει ὅτι τὰ ἀποτελέσματα τῶν ἐρευνῶν τῆς ἔμειναν στὴ μέγιστη πλειονότητά τους ἄγνωστα ἢ — πράγμα πιὸ ἐπικίνδυνο γιὰ τὴν ἐπιστήμη — ἀτελῶς γνωστά.

Ἡ Ἐπιτροπὴ διαπίστωσε ἐπίσης τὴν ὕπαρξη ἐνὸς συγγενοῦς προβλήματος, σχετικοῦ μὲ τὸν προγραμματισμὸ καὶ τὴν εὐθύνη τῆς Ἑταιρείας γιὰ τὴν ὀργάνωση τῶν ἀνασκαφικῶν ἐρευνῶν τῆς, ποὺ δημιουργήθηκε γιὰ τὸ Ἴδρυμα τὴν τελευταία δεκαετία μὲ τὴν ἀνάληψη ἐκ μέρους τοῦ τῆς διαχείρισης τῶν πιστώσεων μεγάλων ἀνασκαφικῶν ἔργων ἢ ἔργων συντήρησης μνημείων (ἀνασκαφὲς Βορείου Ἑλλάδος καὶ Μεσσηνίας, συντήρηση τῶν μνημείων Ἀκροπόλεως, τοῦ Διονυσιακοῦ Θεάτρου, τοῦ ναοῦ τοῦ Ἐπικουρείου Ἀπόλλωνος, τοῦ Ἀσκληπιείου τῆς Ἐπιδαύρου, τοῦ Μυστραῖ, τῆς Δήλου, τῆς Λίνδου κ.ἄ.) μὲ σκοπὸ τὴ διευκόλυνση τῆς ἀνετης ἀπορρόφησης τῶν εἰδικῶν αὐτῶν κρατικῶν κονδυλίων μέσω τοῦ ταμείου ἐνὸς ΝΠΙΔ. Πολλοὶ ἀπὸ τοὺς χώρους αὐτοὺς ἀνασκάφηκαν ἀπὸ τὴν Ἑταιρεία. Ὅμως τὰ νέα ἔργα προγραμματίστηκαν καὶ χρηματοδοῦνται ἀπὸ ἄλλες ὑπηρεσίες (ΥΠΠΟ, Ὑπ. Ἐθν. Οἰκονομίας, Ὑπ. Βορ. Ἑλλάδος, ΕΟΤ κ.ἄ.) καὶ πολλὰ ἀπὸ αὐτὰ κατευθύνονται ἀπὸ εἰδικὰ θεσμοθετημένες ἐπιτροπές. Ἔτσι, ἂν καὶ πολλὰ ἀπὸ τὰ προγράμματα αὐτὰ ἐντάχθηκαν στὸν κατάλογο τῶν ἔργων τῆς Ἑταιρείας, γιὰ τὴν πραγματοποίησή τῶν ὁποίων ζητεῖται ἀπὸ αὐτὴν ἀρμοδίως ἄδεια κάθε χρόνο, καθὼς καὶ στὴν ἐτήσια ἐκθεση πεπραγμένων τοῦ Ἰδρύματος, ὁ οὐσιαστικὸς ἔλεγχος τῶν προγραμμάτων αὐτῶν δὲν ἀσχεῖται ἀπὸ τὴν Ἑταιρεία, καὶ ἐπομένως μιὰ





Ἐπίδαυρος: λεπτομέρεια ἀπὸ τὸν ναὸ τοῦ Ἀσκληπιοῦ, τῆ Θόλο καὶ τὸ Ἄβατον (1984).  
Φαίνεται καθαρά ἡ φθορὰ τῶν μνημείων. Ἡ συντήρησή τους ἄρχισε τὸ 1984 (!)  
καὶ ἡ δημοσίευσή τους δὲν ἔχει γίνει.

ἐνδεχόμενη ἀναθεώρηση τῶν ἐρευνητικῶν τῆς σκοπῶν καὶ τοῦ σχετικοῦ τῆς κανονισμοῦ θεωρήθηκε ὅτι δὲν εἶναι εὐκόλο νὰ τὰ ἐπηρεάσει.

Συναφῆς χαρακτηρίσθηκε καὶ ἡ κατηγορία τῶν ἀνασκαφικῶν ἐκείνων ἐρευνητῶν ποὺ προγραμματίζονται καὶ χρηματοδοτοῦνται ἀπὸ ἐλληνικὰ ἢ ξένα πανεπιστήμια ἢ ἰνστιτοῦτα ἀλλὰ ἐκτελοῦνται στὸ ὄνομα τῆς Ἀρχαιολογικῆς Ἑταιρείας. Καὶ ἡ κατηγορία αὕτη ἀναπτύχθηκε μέσα στὴν τελευταία δεκαετία. Κατὰ τὴ διάρκεια τῆς Ἑταιρείας ἀνέστειλε τὴ χρηματοδότηση τῶν δικῶν τῆς ἀνασκαφικῶν προγραμμάτων καὶ γι' αὐτὸ τὸν λόγο περιέλαβε εὐχαρίστως στὸ ἐτήσιο πρόγραμμά τῆς ἀνασκαφῆς χρηματοδοτούμενες ἀπὸ ἄλλες πηγές. Ἀπὸ τὴν ἄλλη πλευρὰ κατὰ τὸ ἴδιο διάστημα τὰ πανεπιστήμια καὶ τὰ ἄλλα ἰδρύματα ἀνέπτυξαν θεαματικὰ τὶς σχετικὲς χρηματοδοτήσεις τους καὶ οἱ ἐνδιαφερόμενοι ἐρευνητῆς προσέφυγαν στὴν Ἑταιρεία εἴτε γιὰ νὰ περιβάλλουν ἀπλῶς μὲ τὸ κύρος τῆς τὴν ἐρευνά τους ἢ καὶ γιὰ νὰ ἐπιτύχουν εὐκολότερα τὴν ἄδεια γιὰ τὴν πραγματοποίησή της.

Εἶναι ὅμως φανερὸ ἀπὸ τὰ παραπάνω ὅτι οἱ ἐξειλίξεις αὐτὲς ἐπιβαρύναν περισσότερο τὴν ἤδη κακὴ ἀπὸ πλευρᾶς προγραμματισμοῦ καὶ

δυνατότητας ελέγχου εικόνα του έρευνητικού έργου της Έταιρείας, ή όποια κινδύνευσε έτσι να φανεϊ ότι χάνει κάθε πρωτοβουλία στον τομέα αυτό και ότι υποβαθμίζεται σε ένα μεγάλο ταμείο έξυπηρετούμενων άλλοτριών προγραμμάτων.

Η Έπιτροπή ένημερώθηκε παράλληλα ότι το Διοικητικό Συμβούλιο της Έταιρείας έπιθυμεί να διαθέσει σοβαρά ποσά για τή σταδιακή έξυγιάνση της έρευνητικής δραστηριότητας του Ίδρύματος.

### III. Η αντιμετώπιση τών προβλημάτων

Κατά τις συζητήσεις του θέματος στην Έπιτροπή και — μετά από είσηγήσεις της — στο Διοικητικό Συμβούλιο οι προτάσεις για τήν αντιμετώπιση του προβλήματος κυμάνθηκαν ανάμεσα α) στην πλήρη διακοπή όλων τών ανασκαφών της Έταιρείας για μιá πενταετία, ώστε να δοθεϊ ό χρόνος, ή έντολή και όλα τά απαραίτητα χρήματα στους ανασκαφείς να δημοσιεύσουν τά ήδη ανεσκαμμένα, β) στην ανάπτυξη λίγων μεγάλων ανασκαφών σε πρότυπα έρευνητικά προγράμματα και τήν προσωρινή διακοπή όλων τών άλλων για δημοσίευση και γ) στη σταδιακή ανάσχεση τών ανασκαφών με παράλληλη μετατόπιση του βάρους στη συντήρηση και στη δημοσίευση. Τελικά ή πλειοψηφία τάχθηκε υπέρ της τρίτης λύσης, κυρίως έπειδή θεώρησε ότι και από πλευράς έπιστημονικής δεοντολογίας αλλά και για λόγους προστασίας τών έκτεθειμένων ήδη αρχαίων δέν εϊναι σωστό να σταματήσουν οι ανασκαφές άπροειδοποίητα.

Έτσι ή πρώτη ολοκληρωμένη είσηγήση της Έπιτροπής προς το Διοικητικό Συμβούλιο της Έταιρείας για τά μέτρα που έπρεπε να ληφθούν για τόν έκσυγχρονισμό του έρευνητικού της προγράμματος προέτεινε τά ακόλουθα:

α) Άρνηση ανάληψης νέων ανασκαφικών προγραμμάτων από το 1989.

β) Άμεσες ένέργειες για τήν από κοινού με τους ανασκαφείς αναδιοργάνωση τών προσφάτων και τρεχουσών ανασκαφών σύμφωνα με τις σύγχρονες απαιτήσεις και για τόν προγραμματισμό τους ώστε ή άποπεράτωση ή τó συμβατικό τους κλείσιμο και ή δημοσίευση να έξασφαλίζονται μέσα σε λογικά όρια.

γ) Λήψη μέτρων για τήν έξασφάλιση της έγκαιρης ανταπόκρισης τών ανασκαφών στις υποχρεώσεις τους άπέναντι στην Έταιρεία.

δ) Πρόβλεψη για τή μελλοντική ανάπτυξη περιορισμένου αριθμού ύφισταμένων μεγάλων ανασκαφών της Έταιρείας σε συστηματικά όμαδικά έρευνητικά προγράμματα, στα όποια θα μπορούν να έντάσ-

σονται, αναλαμβάνοντας συγκεκριμένο τμήμα τους, νέοι έρευνητές που θέλουν να συνεργασθούν με την Έταιρεία αντί να ζητούν μόνοι νέα ανασκαφή.

ε) Πρόβλεψη για τή δυνατότητα κατ' εξαίρεση ανταπόκρισης τής Έταιρείας σε αιτήσεις αρχαιολόγων οι οποίοι θα ζητούσαν την επίκουρία της για επείγουσα ανασκαφική έρευνα μεγάλης σημασίας συνόλων.

στ) Άμεση διάθεση του 40% του έρευνητικού προϋπολογισμού για τή συντήρηση των αρχαίων που έφερε στο φως ή Έταιρεία και κυρίως για τή πραγματοποίηση δημοσιεύσεων. Τα κονδύλια αυτά προτάθηκε να διατίθενται για τή σύνταξη μελετών συντήρησης ή προστασίας των αρχαίων και τή πληρωμή συντηρητών, για τή φωτογραφική και σχεδιαστική τεκμηρίωση των εύρημάτων, για τή ένοικίαση χώρων μελέτης τους όπου δέν υπάρχουν, για τὰ έξοδα εκτός έδρας των μελετητών κ.τ.ό. Κρίθηκε σωστό σε πρώτη φάση να προωθηθεί έτσι ή δημοσίευση των ανασκαφών των οποίων οι υπεύθυνοι βρίσκονται στη ζωή, για να εξασφαλισθεί γι' αυτές τουλάχιστον ή καταγραφή τής πολύτιμης άμεσης μαρτυρίας του ανασκαφέα.

ζ) Σε δεύτερη φάση, χωρίς όμως αυτό να σημαίνει άποφυγή άμεσης ανάθεσης τέτοιων δημοσιεύσεων, οργάνωση από τήν Έταιρεία προγράμματος δημοσίευσης των υπολοίπων ανασκαφών της που πραγματοποιήθηκαν μέσα στον 20ό αι. (των οποίων τὰ αρχεία και τὸ υλικὸ εἶναι γενικὰ προσιτότερο) και των ανασκαφών του 19ου αι. (για τήν απόδοση των οποίων υπάρχουν οι περισσότερες δυσκολίες εξ αίτίας τής απώλειας μεγάλου μέρους των σχετικῶν πληροφοριῶν).

η) Σε μιὰ τρίτη φάση τής έρευνητικῆς της δραστηριότητας ή Αρχαιολογική Έταιρεία πρέπει όπωςδήποτε να φθάσει στην παράλληλη με τις ανασκαφικές έρευνες οργάνωση και δημοσίευση προγραμμάτων έρευνας θεματικῶν κύκλων, τήν οποία μέχρι στιγμῆς μόνον αυτή φαίνεται ότι μπορεί να προωθήσει στην Ελλάδα. Ως πρώτο τέτοιο πρόγραμμα προτάθηκε ή σύνταξη και δημοσίευση έπιστημονικῶν καταλόγων των ελληνικῶν μουσείων, οι οποίοι, παρά τή θεμελιώδη σπουδαιότητά τους για τήν έρευνα, λείπουν έντελῶς από τήν Ελλάδα.

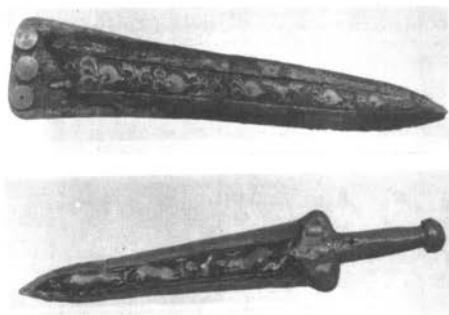
θ) Άποστολή έγκυκλίου στην Αρχαιολογική Ὑπηρεσία, στα ελληνικά πανεπιστήμια και στις εφημερίδες για εκδήλωση ενδιαφέροντος νέων κυρίως έπιστημόνων να εργασθούν στα προγράμματα των παραγράφων ζ και η αλλά και σε θέματα που θα προκύψουν από τις διαδικασίες των παραγράφων β, δ και στ.

ι) Διευκρίνιση των σχέσεων τής Έταιρείας με τὰ «έξυπηρετούμενα» προγράμματα, με τήν υπαγωγή τους σύμφωνα με τήν έπιλογή



Όψη τῆς ἄκρας δεξιᾶς κερκίδας τοῦ θεάτρου τῆς Ἐπιδαύρου  
 πρὶν καὶ μετὰ τὶς ἐργασίαι ἀναστήλωσης, «εἰς τὰς δαπάναις τῆς  
 ὁποίας, ἀναληφθεῖσαις ὑπὸ τοῦ Κράτους, γενναίως συνέβαλε καὶ  
 ἡ Ἀρχαιολογικὴ Ἑταιρεία».

Ἐμπίεστα ἐγχειρίδια ἀπὸ θολωτὸ τάφο τῶν μυκηναϊκῶν χρόνων στὴ θέση Ρούτση τῆς Πύλου. Τῆς σημαντικότερης αὐτῆς ἀνασκαφῆς τῆς Ἑταιρείας ἐτοιμάζεται ἡ δημοσίευση.



Ἀγάλματα κοριτσιῶν (ἄρκτων) καὶ ἀγοριῶν ἀπὸ τὸ ἰδιαίτερα σημαντικό γιὰ τὴ γνώση τῶν ἀρχαίων γονιμικῶν λατρειῶν ἱερὸ τῆς Ἀρτέμιδος στὴ Βραυρώνα. Καὶ τοῦ ἱεροῦ αὐτοῦ ἔχει προγραμματισθεῖ ἡ δημοσίευση.



Τὸ βαπτιστήριον τῆς παλαιοχριστιανικῆς βασιλικῆς Λεχαίου (1961).

των υπευθύνων τους σε δύο κατηγορίες (προγράμματα που εξυπηρετούνται μόνο ταμειακώς από την Έταιρεία και δὲν υπάγονται στὸν ἀνασκαφικὸ-ἐρευνητικὸ της κανονισμὸ οὔτε ἐμφανίζονται στὶς δημοσιεύσεις της καὶ προγράμματα που ἐφαρμόζουν τὸν ἐρευνητικὸ της κανονισμὸ καὶ χρησιμοποιοῦν γιὰ τὶς ἐκθέσεις τους τὰ περιοδικὰ της) ἢ μὲ πλήρη ἀπομάκρυνσή τους ἀπὸ τὴν Έταιρεία.

#### IV. Τὰ πρῶτα μέτρα

Τὸ Διοικητικὸ Συμβούλιο τῆς Έταιρείας λαμβάνοντας ὑπ' ὄψη τὶς εἰσηγήσεις τῆς Έπιτροπῆς, τὶς ὁποῖες σὲ γενικὲς γραμμὲς ἐνέκρινε, προχώρησε στὶς παρακάτω ἐνέργειες:

α) Μὲ ἐγκύκλιό του πρὸς τοὺς ἀνασκαφεῖς ἔκανε γνωστὴ σ' αὐτοὺς στὶς 9 Ἰανουαρίου 1989 τὴν πρόθεσή του νὰ μὴν ἀναλάβει τὴν πραγματοποίησιν νέων ἀνασκαφικῶν προγραμμάτων καὶ νὰ ζητήσει σαφὲς χρονοδιάγραμμα ἀποπεράτωσης καὶ δημοσίευσης τῶν τρεχουσῶν ἀνασκαφῶν. Μὲ τὴν ἴδια ἐγκύκλιο γνώρισε τὴν ἀπόφασή του νὰ προωθήσει μὲ κάθε μέσο τὴ συντήρησιν καὶ τὴ δημοσίευσιν τῶν εὐρημάτων.

β) Προκειμένου νὰ καταστεί δυνατὸς σὲ συνεννόησιν μὲ τοὺς υπευθύνους ὁ σαφὲς προγραμματισμὸς ἀποπεράτωσης καὶ δημοσίευσης τῶν ἀνασκαφῶν τῆς παραγράφου III β, ἀπέστειλε μὲ δεύτερη ἐγκύκλιό του στὶς 23 Ἰανουαρίου 1989 ἐκτενὲς ἐρωτηματολόγιο γιὰ τὴν κατάστασιν κάθε ἀνασκαφῆς σὲ ὅλους τοὺς ἐν ζωῇ διευθυντὲς ἔργων τῆς Έταιρείας ποὺ πραγματοποιήθηκαν ἢ πραγματοποιοῦνται ἀπὸ τὸ 1945 καὶ μετὰ. Τὸ ἐρωτηματολόγιο αὐτὸ ζήτησε σαφὴ πληροφόρησιν 1) γιὰ τὸν ἀνασκαπτόμενο χῶρο καὶ τὴ σημασία τῆς ἀνασκαφῆς γιὰ τὴν ἀρχαιολογικὴ ἔρευνα, 2) γιὰ τὰ ἐπιστημονικὰ προβλήματα ποὺ ἔθεσε, ἔλυσε ἢ ἀναμένεται νὰ λύσει ἡ ἀνασκαφή, 3) γιὰ τὸ εἶδος καὶ τὴ φύλαξιν τῶν εὐρημάτων, 4) γιὰ τὶς χρηματοδοτικὲς πηγὲς τῆς ἔρευνας καὶ τὸ ἰδιοκτησιακὸ καθεστῶς τοῦ γηπέδου τῆς ἀνασκαφῆς, 5) γιὰ τὴ δυνατότητα ὀργάνωσης τῆς ἀνασκαφικῆς ἔρευνας σὲ τμήματα, ὥστε νὰ ὀλοκληρῶνεται καὶ νὰ δημοσιεύεται κάθε τμῆμα τὸ ἀργότερο σὲ μιὰ πενταετία καὶ πάντως πρὶν ἀπὸ τὴν ἔγκρισιν χρηματοδότησης γιὰ τὸ ἐπόμενο τμῆμα, 6) γιὰ τὸ τί ἔχει ὀλοκληρωθεῖ καὶ τί ὑπολείπεται στὴν ἔρευνα, 7) γιὰ τὰ σχετικὰ μὲ τὴν ἀνασκαφὴ δημοσιεύματα καὶ τὸ χρονοδιάγραμμα συνολικῆς ἀποπεράτωσης καὶ δημοσίευσης, 8) γιὰ τὴν ἐκτίμησιν τῶν δαπανῶν ποὺ ἀπαιτοῦνται γιὰ τὴν ὀλοκλήρωσιν τῆς ἀνασκαφῆς, 9) γιὰ τοὺς συνεργάτες τῆς ἔρευνας καὶ τὴν κατανομὴ τῆς ἐργασίας ἀνάμεσα σ' αὐτοὺς, καθὼς καὶ γιὰ τὴν ἀνάγκη ἐξεύρεσης

συνεργατῶν καὶ 10) γιὰ τὸ στάδιο στὸ ὁποῖο βρίσκεται ἡ συντήρηση τῶν μνημείων καὶ τῶν κινητῶν εὐρημάτων. Τὸ ἐρωτηματολόγιο αὐτὸ στάλθηκε σὲ 50 ἀνασκαφεῖς γιὰ 66 ἀνασκαφές καὶ ἕως τὸν Μάιο τοῦ 1989 ἔφθασαν στὴν Ἑταιρεία ἀπαντήσεις γιὰ τὶς 62 ἀνασκαφές. Ἀξίζει ἐδῶ νὰ ἐπισημανθεῖ ἡ προθυμία ποὺ ἔδειξαν μὲ τὴν ἀνταπόκρισή τους αὐτῇ οἱ ἀνασκαφεῖς νὰ συνεργασθοῦν μὲ τὴν Ἑταιρεία γιὰ τὸν ἔλεγχο καὶ τὴν ἀναβάθμιση τοῦ ἐρευνητικοῦ τῆς προγράμματος.

γ) Μὲ τὴν ἴδια ἐγκύκλιο τὸ Συμβούλιο ὑπέβαλε στοὺς ὑπευθύνους τῶν ἐξυπηρετούμενων ἔργων τὸ ἐρώτημα κατὰ πόσον θὰ ἠθελαν τὰ ἔργα αὐτὰ νὰ ὑπαχθοῦν στὸν ἐρευνητικὸ κανονισμὸ τῆς Ἑταιρείας ἢ νὰ ἐξυπηρετοῦνται στὸ μέλλον μόνο ταμειακῶς (βλ. ἀνωτέρω, παράγραφος III ι).

Μὲ βάση τὶς ἀπαντήσεις τῶν ἐνδιαφερομένων στὰ παραπάνω ἐρωτήματα καὶ ὕστερα ἀπὸ σχετικὴ εἰσήγηση τῆς Ἐπιτροπῆς Ἐρευνητικοῦ Προγράμματος, τὸ Διοικητικὸ Συμβούλιο τῆς Ἑταιρείας ἐπεξεργάσθηκε συγκεκριμένο πρόγραμμα γιὰ 72 συνολικὰ ἔργα (ὅλα λειτούργησαν ἀπὸ τὸ 1945 κέ. καὶ οἱ ὑπεύθυνοί τους βρίσκονται στὴ ζωὴ) σύμφωνα μὲ τὸ ὁποῖο ἀπὸ τὸ 1990:

α) 27 ἔργα ὑπάγονται σὲ αὐστηρὸ ρυθμὸ ἐναλλασσομένων περιόδων ἀνασκαφῆς καὶ δημοσίευσης, ὥστε τὰ περισσότερα ἀπὸ αὐτὰ σὲ 4 τὸ πολὺ χρόνια νὰ πρέπει νὰ ἀποδώσουν τὶς πρῶτες δημοσιεύσεις τμημάτων τους, ἐνῶ παράλληλα θὰ μειώνεται δραστικὰ ὁ ἀριθμὸς τῶν ἐνεργῶν ἀνασκαφῶν.

β) Ἄλλα 27 ἔργα περνοῦν ἀμέσως στὸ στάδιο τῆς τελικῆς δημοσίευσης.

γ) 11 ἔργα διακόπτονται ἢ παύουν νὰ ὑπάγονται στὴν Ἑταιρεία.

δ) Ἀπὸ τὰ 7 μεγάλα ἔργα συντήρησης 4 ἐπέλεξαν τὴν ταμειακὴ μόνον ἐξυπηρέτηση.

Τὸ πρόγραμμα αὐτὸ διαμορφώθηκε σύμφωνα μὲ τὶς προτάσεις καὶ τὰ χρονοδιαγράμματα τῶν ἰδίων τῶν ἐρευνητῶν κατὰ 71% (σὲ 51 ἔργα), μὲ κανονιστικὲς ἐπεμβάσεις τῆς Ἐπιτροπῆς καὶ τοῦ Διοικητικοῦ Συμβουλίου κατὰ 11% (σὲ 8 ἔργα) καὶ μὲ βάση διαφορετικὲς ἀπὸ τὶς προτάσεις τῶν ἐνδιαφερομένων ἐκτιμήσεις τῆς Ἑταιρείας κατὰ 18% (σὲ 13 ἔργα).

Ἀναλυτικὰ τὸ πρόγραμμα αὐτὸ ἔχει ὡς ἐξῆς (ἡ ἔνδειξη Α στὸν πίνακα σημαίνει τερματισμὸ τῆς ἀνασκαφῆς μέσα στὸν ἀναγραφόμενο ἀριθμὸ ἐτῶν, ἐνῶ ἡ ἔνδειξη Β ὅτι στὸν ἀναγραφόμενο ἀριθμὸ ἐτῶν θὰ τερματισθεῖ τμηματικὸ σύνολο τῆς ἀνασκαφῆς, τοῦ ὁποίου θὰ ἀκολουθήσει ἡ δημοσίευση πρὶν ἀπὸ ὁποιαδήποτε ἐπανάληψη ἀνασκαφικῶν ἔργασιῶν στὸν χῶρο):

### Α. Έργα που συνεχίζονται από 1-4 χρόνια

1. Ανασκαφικά προγράμματα της Αρχαιολογικής Έταιρείας που συνεχίζονται

ΑΝΑΣΚΑΦΙΚΗ ΕΡΕΥΝΑ	ΥΠΕΥΘΥΝΟΣ	A	B
Χώρος αρχαίας Μαρωνείας, Θράκη	Ε. Πεντάζος		1
Χριστιανική Αμφίπολις, Άν. Μακεδονία	Χ. Μπακιρτζής		3
Δωδώνη, Ήπειρος	Σ. Δάκαρης		2
Καθολικό βυζ. μονής, Κοινότη. Παντανάσσης Φιλιπιάδος, Ήπειρος	Π. Βοκοτόπουλος	2	
Φθιώτιδες Θήβαι, Νέα Άγχιάλος	Π. Λαζαρίδης		4
Νεκροταφείο Ακραϊφίας, Βοιωτία	Ά. Άνδρειωμένου	4	
Ραμνοῦς, Άττική	Β. Πετράκος	4	
Σικυών, Κορινθία	Κ. Κρυστάλλη		1
Μυκηναϊκό νεκροταφείο Καλλιθέας και Κλάους Πατρῶν	Ά. Παπαδόπουλος	3	
Άρχαία Ήλις, Ήλεία	Ν. Γιαλούρης	1	
Μυκηναϊκός/πρώιμος έλληνικός οικισμός Κουκουναριῶν Πάρου	Δ. Σκιλάρντι	2	
Μινῶα Άμοργοῦ	Λ. Μαραγκοῦ		2
Άκρωτήρι Θήρας (και έξωτ. χρηματοδότηση)	Χ. Ντούμας	παράλλ. δημοσίευση	
Άκρόπολη αρχαίας Ρόδου	Γ. Κωνσταντινόπουλος		2
Μινωικό ανάκτορο και οικισμός Ζάκρου, Κρήτη	Ν. Πλάτων		2
Μινωικός οικισμός Βασιλικῆς Ήραπέτρας, Κρήτη	Ά. Ζώης	3	
Μινωικός οικισμός και νεκροταφείο Άρχανῶν, Κρήτη	Γ. και Έ. Σακελλαράκη		4
Μινωικό ιερό κορυφῆς Γιούχτα, Κρήτη	Ή. Καρέτσου	2	
Μινωικό/έλληνικό ιερό Σύμης Βιάννου, Κρήτη	Ά. Λεμπέση	3	

2. Ανασκαφικά προγράμματα που χρηματοδοτοῦνται από άλλες πηγές αλλά μένουν στο πρόγραμμα της Αρχαιολογικής Έταιρείας και συνεχίζονται

ΑΝΑΣΚΑΦΙΚΗ ΕΡΕΥΝΑ	ΥΠΕΥΘΥΝΟΣ	A	B
Άρχαία Άβδηρα και Βυζαντινό Πολύστυλο, Θράκη	Χ. Κουκούλη και Χ. Μπακιρτζής	2	
Προϊστορικός οικισμός Ντικιλί Τάς	Χ. Κουκούλη		3
Θέρος Αιτωλίας	Ή. Παπαποστόλου		4
Άρχαία Μεσσήνη	Π. Θέμελης		4
Μινωικός οικισμός στο Καστέλλι Χανίων	Γ. Τζεδάκις	4	
Γεωφυσικές έρευνες στη Μαντίνεια και στη Σύμφαλο	Στ. Παπαμαρινόπουλος	4	



3. 'Ανασκαφές πού χρηματοδοτούνται από άλλες πηγές και εκτελούνται υπό την αιγίδα τῆς 'Αρχαιολογικῆς 'Εταιρείας

ΑΝΑΣΚΑΦΙΚΗ ΕΡΕΥΝΑ	ΥΠΕΥΘΥΝΟΣ
Βεργίνα Τορώνη 'Αετός 'Ιθάκης	Μ. 'Ανδρόνικος 'Α. Καμπίτογλου/Αύστραλ. 'Αρχ. 'Ινστιτούτο Σ. Συμεώνογλου/Πανεπιστήμιο Washington

4. 'Εργα συντήρησης ἀρχαιοτήτων τῆς 'Αρχαιολογικῆς 'Εταιρείας πού συνεχίζονται

ΜΝΗΜΕΙΟ	ΥΠΕΥΘΥΝΟΣ	A	B
Βυζαντινὸς ναὸς Ἐνω Κορακιάνας Κερκύρας	Π. Βοκοτόπουλος	1	
'Αγ. Γεώργιος Κοντογεννάδας Κεφαλληνίας	Μ. Θεοχάρη	4	

#### Β. 'Ανασκαφές πού εἰσέρχονται στὸ στάδιο μελέτης καὶ δημοσίευσης

1. 'Ανασκαφικὰ προγράμματα τῆς 'Εταιρείας πού περατώθηκαν τὸ 1989 καὶ εἰσέρχονται ἀπὸ τὸ 1990 στὸ στάδιο τῆς συντήρησης/δημοσίευσης (ἡ ἔνδειξη 'Αρχαιολογικὴ 'Εταιρεία στὸν πίνακα σημαίνει ὅτι ὁ ἀνασκαφέας ὑπέδειξε στὴν 'Εταιρεία νὰ ἀναζητήσῃ μελετητὲς γιὰ τὴ δημοσίευση, μόνη ἢ σὲ συνεννόηση μὲ αὐτόν)

ΔΗΜΟΣΙΕΥΣΗ ΑΝΑΣΚΑΦΗΣ	ΥΠΕΥΘΥΝΟΣ (ΟΜΑΔΑΣ)
Οἰκισμὸς πρωϊμῶν ἑλληνικῶν χρόνων στὰ Ρίζια Ἐβρου Γυμνάσιο Ἄμφιπόλεως	Δ. Τριαντάφυλλος Κ. Λαζαρίδη
Χῶρος 'Σχολῆς Ἀριστοτέλους' στὴ Νάουσα καὶ μελέτη συντήρησης τάφου Λευκαδίων	Φ. Πέτσας/'Αρχαιολογικὴ 'Εταιρεία
Μυκηναϊκὸ/ἑλληνικὸ νεκροταφεῖο στὸν Ἅγιο Ἐλευθέριο Κοζάνης	'Αρχαιολογικὴ 'Εταιρεία
Προϊστορικὸς οἰκισμὸς Καστρίτσας	'Αρχαιολογικὴ 'Εταιρεία
Νεκρομαντεῖο Ἐφύρας	Σ. Δάκκαρης
Ναὸς στὸ Γλυκὺ Θεσπρωτίας καὶ Βασιλικὴ Ε Νικοπο- λεως	Δ. Πάλλας/'Αρχαιολογικὴ 'Εταιρεία
Βασιλικὴ Μύτικα	Π. Βοκοτόπουλος
'Ἰερὸ Ἴτωνίας Ἀθηνᾶς στὴν Κορώνεια	Θ. Σπυρόπουλος
Μυκηναϊκὸ νεκροταφεῖο Τανάγρας	Θ. Σπυρόπουλος
'Ανασκαφὴ στὴν Ἐρέτρια	Π. Θέμελης
'Ανασκαφές Μυκηνῶν	Σπ. Ἰακωβίδης

ΔΗΜΟΣΙΕΥΣΗ ΑΝΑΣΚΑΦΗΣ	ΥΠΕΥΘΥΝΟΣ (ΟΜΑΔΑΣ)
Ίερό 'Απόλλωνος Μαλεάτα 'Επιδαύρου, δημοσίευση και έργασίες συντήρησης-ἀποκατάστασης Κλασικός ναός στο Μάξι τῆς Σκιλλουντίας Ἐρευνες Μυστραῖ, Μάνης, 'Επιδαύρου Λιμηραῖς Προϊστορικό νεκροταφεῖο Ρούτση Πυλίας Ἄνασκαφή Νάξου (Γρόττα, Ἄπλώματα, Σαγκρι) Ἰδαῖον ἄντρον, Κρήτη Οἰκισμός Ἄγιου Ἀνδρέα Σίφνου Νεκροταφεῖο πρώιμων ἐλληνικῶν χρόνων Σελλάδας Θήρας Ἄνασκαφή Καρπάθου	Β. Λαμπρινουδάκης Ἄ. Τριάντη Ν. Δρανδάκης Γ. Κορρές Β. Λαμπρινουδάκης Γ. Σακελλαράκης Οἱ ἀνασκαφεῖς Β. Φιλιππάκη, Ν. Ζαφειρόπουλος καὶ Ἡ. Κόλιας δὲν ἀπάντησαν. Ἡ Ἀρχαιολογικὴ Ἐταιρεία θὰ συνεννοηθεῖ μαζί τους γιὰ ἄμεση ἔναρξη τῆς διαδικασίας δημοσίευσης.

2. Ἄνασκαφικὰ προγράμματα χρηματοδοτούμενα ἀπὸ ἄλλες πηγές μὲσω τῆς Ἀρχαιολογικῆς Ἐταιρείας πὺ περατώθηκαν καὶ προωθοῦνται γιὰ δημοσίευση

ΔΗΜΟΣΙΕΥΣΗ ΑΝΑΣΚΑΦΗΣ	ΥΠΕΥΘΥΝΟΣ (ΟΜΑΔΑΣ)
Νεκροταφεῖο Σίνδου, Χαλκιδική Βυζαντινὸς οἰκισμὸς Ρεντίνας, Μακεδονία Ἀρχαία πόλη Κασσώπης, Ἠπειρος Νεολιθικὸς οἰκισμὸς Τούμπας Μπαλωμέ- νου, Βοιωτία	Αἰ. Δεσποῖνη Ν. Μουτσόπουλος Σ. Δάκαρης/Γερμανικὸ Ἀρχαιολογικὸ Ἰνστιτούτο Χ. Τζαβέλλα-Enjen

Γ. Ἔργα πὺ διακόπτονται ἢ ἀποσυνδέονται ἀπὸ τὸ πρόγραμμα τῆς Ἀρχαιολογικῆς Ἐταιρείας

1. Ἄνασκαφικὰ προγράμματα τῆς Ἀρχαιολογικῆς Ἐταιρείας πὺ διακόπτονται

ΑΝΑΣΚΑΦΗ	ΛΟΓΟΣ ΔΙΑΚΟΠΗΣ
Βασιλικὴ Ἄγιου Ἀχιλλείου Πρέσπας Προϊστορικὴ ἀκρόπολη καὶ νεκροταφεῖο Ἐφύρας, Ἠπειρος	Ἔως τὴν δημοσίευση τῶν ἐργασιῶν τοῦ κ. Μουτσόπουλου στὴ Ρεντίνα Ἔως τὴ δημοσίευση ἀπὸ τὸν κ. Παπαδόπουλο τῆς ἀνασκαφῆς στὴν Καλλιθέα καὶ Κλάους Πατρῶν

2. 'Ανασκαφικά προγράμματα χρηματοδοτούμενα από άλλες πηγές που άποσυνδέονται από τὸ πρόγραμμα τῆς 'Αρχαιολογικῆς 'Εταιρείας (παραμένει ἡ δυνατότητα τῆς ταμειακῆς ἐξυπηρέτησης)

(α) 'Ανασκαφὴ χριστιανικῶν μνημείων Μαρωνείας [στὰ ὁποῖα ἐντάσσεται καὶ ἡ ἀνασκαφὴ τοῦ 'Αγ. Χαράλαμπος Μαρωνείας], (β) ἀνασκαφὴ Πέλλας, (γ) ἀνασκαφὴ Μεσημβρίας [ὁ ἀνασκαφεὴς δὲν ἀπάντησε στὸ ἐρωτηματολόγιο], (δ) ἀνασκαφὴ Δίου

3. 'Ανασκαφικά προγράμματα χρηματοδοτούμενα από άλλες πηγές που άποσυνδέονται από τὸ πρόγραμμα τῆς 'Εταιρείας

'Ανασκαφὴ στὴν Κάτω Βασιλικὴ Ναυπακτίας (Πανεπιστήμιο 'Ιωαννίνων)

#### Δ. Μεγάλα προγράμματα συντήρησης χρηματοδοτούμενα μέσω τῆς 'Αρχαιολογικῆς 'Εταιρείας

1. Ἔργα που δέχθηκαν τὴν τήρηση τοῦ ἐρευνητικοῦ κανονισμοῦ τῆς 'Αρχαιολογικῆς 'Εταιρείας

(α) Συντήρηση μνημείων 'Ακροπόλεως, (β) Συντήρηση μνημείων 'Επιδαύρου, (γ) Συντήρηση μνημείων Δήλου

2. Ἔργα που ἐπέλεξαν τὴν ἀπλὴ ταμειακὴ ἐξυπηρέτηση

(α) Συντήρηση ναοῦ 'Επικουρείου 'Απόλλωνος Βασσῶν, (β) Συντήρηση μνημείων ἀκροπόλεως Λίνδου Ρόδου, (γ καὶ δ) Συντήρηση Διονυσιακοῦ Θεάτρου 'Αθηνῶν καὶ Μυστρᾶ [τὰ δύο αὐτὰ ἔργα δὲν ἔστειλαν ἀπάντηση στὸ σχετικὸ ἐρώτημα τῆς 'Αρχαιολογικῆς 'Εταιρείας]

Σύμφωνα μὲ τὰ παραπάνω, ἡ 'Αρχαιολογικὴ 'Εταιρεία ἀντιμετωπίζει σὲ πρώτη φάση ὀλοκληρωμένα τὸ πρόβλημα τοῦ τμήματος ἐκείνου τῶν ἐρευνῶν της, στὸ ὁποῖο ἡ τεκμηρίωση μπορεῖ ἀκόμη νὰ διαφυλαχθεῖ ἐξ ὀλοκλήρου, δηλαδὴ τοῦ τμήματος τῶν τρεχουσῶν ἀνασκαφῶν ἢ ἐκείνων τῶν ὁποίων οἱ ἀνασκαφεῖς βρίσκονται στὴ ζωὴ. Μὲ τὴν ἀναθεώρηση τῆς σκοπιμότητας καὶ τὴν ὀργάνωση τοῦ ρυθμοῦ τῶν ἔργων αὐτῶν σύμφωνα μὲ τὴ σύγχρονη ἀντίληψη ἐναλλασσομένων περιόδων σκαφῆς καὶ συντήρησης-δημοσίευσης καὶ τὴν πρόβλεψη τῶν ἀπαραιτήτων κονδυλίων γιὰ τὴν ὑποστήριξη αὐτοῦ τοῦ ρυθμοῦ, προκύπτει τὸ ἀκόλουθο συνοπτικὸ χρονοδιάγραμμα ἕως τὸ 1993 (συμπεριλαμβανόμενο):

1990:	Συνεχιζ.	έργα	21 (ΑΕ)	+9 (έξυπηρ.)	-*	προϋπολ.	δρχ.	50.000.000
1991:	»	»	17	» +9	»	-	»	43.000.000
1992:	»	»	10	» +8	»	-	»	23.000.000
1993:	»	»	6	» +7	»	-	»	9.000.000

\* Ο προϋπολογισμός αφορά μόνο στα έργα της 'Αρχαιολογικής 'Εταιρείας και έχει συνταχθεί με σημερινές τιμές.

Παράλληλα, ήδη το 1990, ένεργοποιείται ή διαδικασία δημοσίευσης 22 ανασκαφών της 'Αρχαιολογικής 'Εταιρείας και 5 έξυπηρετούμενων και οι αριθμοί αυτοί ως το 1993 θα αυξάνονται αντίστοιχα με τη μείωση του αριθμού των ανασκαφών. Για τη δραστηριότητα αυτή συντήρησης/μελέτης/δημοσίευσης το Διοικητικό Συμβούλιο προέβλεψε τη διάθεση ποσού 30.000.000 δρχ. έτησίως, το οποίο μπορεί να αυξάνει κάθε χρόνο ανάλογα με την απορρόφηση κατά τον προηγούμενο χρόνο και την προοδευτική μείωση των εξόδων ανασκαφών.

## V. 'Η προοπτική

'Η 'Επιτροπή 'Ερευνητικού Προγράμματος και το Διοικητικό Συμβούλιο της 'Αρχαιολογικής 'Εταιρείας θα προχωρήσουν μετά το πρώτο αυτό οργανωτικό βήμα στην προετοιμασία των έπομένων βημάτων που κρίνονται απαραίτητα για την ολοκλήρωση της νέας πολιτικής (βλ. άνωτέρω, παράγραφος ΙΙΙ). Θα πρέπει:

α) Νά έπιλεγούν τά ανασκαφικά εκείνα προγράμματα που θα λειτουργήσουν ως τά λίγα, συστηματικά οργανωμένα, συλλογικά ανασκαφικά έργα της 'Εταιρείας του μέλλοντος και νά συνταχθεί ένας αναλυτικός κανονισμός που νά τά διέπει.

β) Νά τακτοποιηθούν οι φάκελοι των εκατοντάδων ανασκαφών της πρώτης εκατονταετίας της 'Εταιρείας και εκείνων της τρίτης πενηκονταετίας των οποίων δέν ζούν οι ανασκαφείς και νά προωθηθεί ή ανάθεση της δημοσίευσής τους. "Ηδη το Διοικητικό Συμβούλιο της 'Εταιρείας με πρόταση του Γενικού του Γραμματέα αποφάσισε νά προωθήσει τή δημοσίευση συντόμων — 60 περ. σελίδων — έπιστημονικών παρουσιάσεων των εύρημάτων των ανασκαφών αυτών, έχοντας ύπ' όψη ότι ό τύπος αυτός της δημοσίευσης είναι ίσως για πολλές παλαιότερες ανασκαφές ό μόνος πλέον δυνατός.

γ) Νά οργανωθούν τά προγράμματα έρευνας θεματικών κύκλων της παραγράφου ΙΙΙ η, νά συνταχθεί ό σχετικός κανονισμός και νά εύρεθούν κατάλληλοι μελετητές.

B.K.A.