



Η ΕΝ ΑΘΗΝΑΙΣ ΑΡΧΑΙΟΛΟΓΙΚΗ ΕΤΑΙΡΕΙΑ

ΕΝΗΜΕΡΩΤΙΚΟ ΔΕΛΤΙΟ

1988

ΟΚΤΩΒΡΙΟΣ

ΤΕΥΧΟΣ 1

ΠΡΟΣ ΤΟΥΣ ΕΤΑΙΡΟΥΣ

Τὰ ὅσα συνέβησαν στὴν Ἀρχαιολογικὴ Ἐταιρεία, κυρίως κατὰ τὸ 1988, ἔδειξαν ὅτι ὑπῆρχε ἀνάγκη μεγαλύτερου δεσμοῦ καὶ ἐπικοινωνίας μεταξὺ σας καὶ τοῦ Συμβουλίου. Πολλοὶ ἐταῖροι ἐξ ἀρχῆς πρόσφεραν τὴ βοήθεια καὶ τὴ συμπαράστασή τους γιὰ τὴ λύση τῶν προβλημάτων ποὺ ξαφνικὰ παρουσιάστηκαν, ἀρκετοὶ ὅμως πληροφορήθηκαν μὲ καθυστέρηση τὰ σοβαρὰ γεγονότα τοῦ 1988 ἀπὸ τὶς ἐφημερίδες. Τὸ νέο Συμβούλιο τῆς Ἐταιρείας εὐθὺς μετὰ τὴν ἐκλογή του διαπίστωσε πὼς δυσμενὲς στοιχεῖο τοῦ παρελθόντος ἦταν καὶ ἡ ἔλλειψη συχνῆς ἐπικοινωνίας του μαζί σας καὶ ἀποφάσισε τὴν ἔκδοση Ἐνημερωτικοῦ Δελτίου γιὰ νὰ σᾶς πληροφορεῖ γιὰ τὴν πορεία καὶ τὴ δράση τῆς Ἐταιρείας. Τὸ Δελτίο θὰ περιέχει εἰδήσεις γιὰ τὸ ἔργο τῆς Ἐται-

ρείας, αποφάσεις τοῦ Συμβουλίου, ἀρχαιολογικά νέα καὶ κάθε ἄλλο στοιχεῖο πού θά πρέπει νά γίνεται γνωστό στοὺς ἐταίρους. Ἡ ἔκδοση αὐτή, πιστεύει τὸ Συμβούλιο, θά εἶναι χρήσιμη γιατί ἡ ὕλη της δὲν περιλαμβάνεται στὶς τρεῖς περιοδικές ἐκδόσεις τῆς Ἑταιρείας: τὴν Ἑφημερίδα, τὰ Πρακτικά καὶ τὸ Ἔργον. Τέτοια ὕλη σχετικὴ μὲ τὴν Ἑταιρεία καλοῦνται ὅλοι οἱ ἐταῖροι νά προσφέρουν. Κάθε ἔγγραφο, δημοσίευμα, εἰκόνα, φωτογραφία ἢ ἀντικείμενο πού ἀφορᾷ τὴν ἱστορία της εἶναι πολῦτιμο καὶ θά γίνεται μὲ εὐχαρίστηση δεκτό.

Τὸ Συμβούλιο πιστεύει ὅτι οἱ ἀρχαιρεσίες τῆς 19 Ἰουνίου 1988 εἶναι ἡ ἀρχὴ νέας περιόδου στὴν ἱστορία τῆς Ἑταιρείας ὄχι γιατί αὐτὸ ἀσκεῖ τώρα τὴ διοίκησή της, ἀλλὰ ἐπειδὴ εἶναι ἀπαλλαγμένο ἀπὸ τὶς προκαταλήψεις τοῦ παρελθόντος καὶ ἀπὸ δεσμεύσεις πού τὸ ὀδηγοῦσαν σιγά-σιγά στὴν ἀπολίθωση. Ἡ ἔκδοση τούτη, πού τὴν ἐλπίζει μακρόβια, εἶναι ἓνα ἀπὸ τὰ σημάδια τῆς νέας περιόδου καὶ διαρκῆς πρόσκληση στοὺς ἐταίρους νά δείχνουν τὸ ἐνδιαφέρον τους γιὰ τὴν Ἑταιρεία ἐμπράκτως.

Τὸ Ἐνημερωτικὸ Δελτίο τῆς Ἀρχαιολογικῆς Ἑταιρείας (ΕΔΑΕ) θά ἐκδίδεται τὸν Ἀπρίλιο, Ἰούνιο, Ὀκτώβριο καὶ Δεκέμβριο κάθε ἔτους μὲ τὴν ἐπιμέλεια τοῦ Γενικοῦ Γραμματέως τῆς Ἑταιρείας.

Τὸ Διοικητικὸ Συμβούλιο (1988-1991)

Κατὰ τὶς ἀρχαιρεσίαις τῆς 19 Ἰουνίου 1988 ἐξελέγησαν ὡς μέλη τοῦ Συμβουλίου τῆς Ἀρχαιολογικῆς Ἑταιρείας οἱ κ. Ἄγγελος Βλάχος, Ἀκαδημαϊκός, Δημήτριος Γκόφας, Καθηγητὴς τοῦ Πανεπιστημίου, Γεώργιος Δοντᾶς, ἐπίτ. Γενικὸς Ἐφορος τῶν Ἀρχαιοτήτων καὶ Διευθυντὴς τῆς Ἀκροπόλεως, Παῦλος Λαζαρίδης, ἐπίτ. Διευθυντὴς τοῦ Βυζαντινοῦ Μουσείου, Βασίλειος Λαμπρινουδάκης, Καθηγητὴς τοῦ Πανεπιστημίου, ἡ κυρία Μάντω Οἰκονομίδου, Διευθύντρια τοῦ Νομισματικοῦ Μουσείου, Κωνσταντῖνος Παπαπάνος, ἐπίτ. Διευθυντὴς Γραμμάτων καὶ Τεχνῶν τοῦ Ὑπουργείου Παιδείας καὶ Βασίλειος Πετράκος, Ἐφορος τῶν Ἀρχαιοτήτων Ἀττικῆς.

Κατὰ τὴν πρώτη συνεδρίαση τοῦ Συμβουλίου στὶς 21 Ἰουνίου ἐξελέγησαν ὡς Πρόεδρος ὁ κ. Γεώργιος Δοντᾶς, ὡς Ἀντιπρόεδρος ὁ κ. Ἄγγελος Βλάχος, ὡς Γ. Γραμματεὺς ὁ κ. Βασίλειος Πετράκος καὶ ὡς μέλη, γιὰ τὴ συμπλήρωσή του σύμφωνα μὲ τὸ ἄρθρο 9 τοῦ Ὁργανισμοῦ, ὁ κ. Ἄγγελος Δεληβορριάς, Διευθυντὴς τοῦ Μουσείου Μπενάκη, ἡ κυρία Μαρία Θεοχάρη, βυζαντινολόγος, Καθηγήτρια τοῦ Πανεπιστημίου καὶ ὁ κ. Χρῆστος Ντούμας, Καθηγητὴς τοῦ Πανεπιστημίου.



Οί 'Επιτροπές

Τò Συμβούλιο, κατά τή συνεδρίασή του τῆς 27 'Ιουνίου 1988, ἀποφάσισε τή σύσταση ἐπιτροπῶν ἀπό ἐταίρους γιά τή μελέτη θεμάτων πού ἀφοροῦν στό ἔργο τῆς 'Εταιρείας. Οί ἐπιτροπές αὐτές καί τὰ μέλη τους εἶναι οἱ ἑξῆς:

1. *Ἐρευνητικοῦ Προγράμματος*: Γ. Δεσπίνης, Ν. Ζίας, Γ. Κορρές, Π. Λαζαρίδης, Β. Λαμπρινουδάκης, Χ. Μπούρας.
2. *Δημοσιευμάτων*: Π. Βοκοτόπουλος, Ν. Ζαφειρόπουλος, Λ. Μαραγκοῦ, Χ. Ντούμας, Στ. Παπαδόπουλος.
3. *Σχολῆς Ἱστορίας τῆς Τέχνης*: Σπ. Εὐαγγελᾶτος, Μ. Θεοχάρη, Π. Μυλωνᾶς, Δ. Παπαστάμος, Χρ. Χρήστου, 'Ιω. Παπαποστόλου.
4. *Βιβλιοθήκης*: 'Α. Δεληβορριάς, 'Η. Ζερβουδάκη, Μ. Θεοχάρη, Γ. Κορρές, Ντ. Μουρίκη, Μ. 'Αχειμάστου.
5. *Ἵποτροφιῶν*: 'Ο. Τζάχου-'Αλεξανδρῆ, Μ. Θεοχάρη, Β. Λαμπρινουδάκης, Χ. Ντούμας, Μ. Οἰκονομίδου.
6. *Τεχνικῶν Θεμάτων*: Δ. Γκόφας, 'Ιορδ. Δημακόπουλος, Σπ. Κοκκολιάδης, Κ. Μυλωνᾶς, Γ. Σολομωνίδης.
7. *Λογιστικῶν καί Οἰκονομικῶν Θεμάτων*: Σπ. Βασιλείου, Ν. Θέμελης, Κ. Παπαπάνος, 'Α. Σιαφάκας.

Σέ ὅλες τῆς 'Επιτροπές μετέχουν αὐτοδικαίως ὁ Πρόεδρος καί ὁ Γ. Γραμματεὺς τῆς 'Εταιρείας.



ΕΡΓΑ ΚΑΙ ΗΜΕΡΑΙ

'Αποφάσεις του Συμβουλίου

Το Συμβούλιο της 19 'Ιουνίου 1988 διαφέρει από τα προηγούμενα κατά το ότι είναι νέο κατά το μεγαλύτερο μέρος του: από τα ένδεκα μέλη του μόνον τέσσερα μετείχαν στο προηγούμενο, δύο σέ παλαιότερα Συμβούλια και πέντε έγιναν μέλη του για πρώτη φορά. 'Η άρρυθμία του 1987, ή άνωμαλία του 1988, ή ισχυρή ανανέωση του Συμβουλίου, τὸ ὅτι Πρόεδρος, 'Αντιπρόεδρος και Γ. Γραμματεὺς ανέλαβαν τὰ καθήκοντά τους αὐτὰ για πρώτη φορά, ὁ καύσων του 'Ιουλίου κλπ. δὲν ἔκαναν δυνατὴ τὴν κανονικὴ παραλαβὴ τῆς διοίκησης τῆς 'Εταιρείας, καὶ σὲ τοῦτο συνέτειναν ἀκόμη περισσότερο ἀνωμαλίες τῶν ὑπηρεσιῶν της, οἱ ὁποῖες πλέον ἔχουν ἐξάλειφθεῖ. Παρὰ τὶς δυσμενεῖς αὐτὲς συνθήκες τὸ Συμβούλιο μὲ συχνὲς συνεδριάσεις του ἔβαλε ξανά σὲ κανονικὴ λειτουργία τὴν ὑπηρεσία τῆς 'Εταιρείας, χωρὶς βέβαια νὰ φθάσει ἀκόμη στὸ σημεῖο ἐξάλειψης ὀλοκληρωτικῆς τῶν ἐκκρεμοτήτων του παρελθόντος. Τοῦτο ἐλπίζεται ὅτι θὰ ἔχει γίνει ὡς τὴν ἀρχὴ του χειμῶνος. Παρ' ὄλες αὐτὲς τὶς ἀντιξοότητες τὸ Συμβούλιο προχώρησε ἐκτὸς ἀπὸ τὴν ἐκκαθάριση τῶν ἐκκρεμοτήτων καὶ στὴ λήψη πολλῶν σημαντικῶν ἀποφάσεων, μερικὲς ἀπὸ τὶς ὁποῖες εἶναι οἱ ἐξῆς:

Στὴ συνεδρία τῆς 27 'Ιουνίου ἀποφασίστηκε ὅπως ἡ δωρεὰ τῶν 25.000 δραχμῶν του ἄρθρου 2 παρ. 10 του 'Οργανισμοῦ μὲ τὴν ὁποία μπορεῖ κανεῖς, μετὰ τὴν ἀποδοχὴ της, νὰ γίνει ἰσόβιος τακτικὸς ἐταῖρος, ἀύξηθεῖ στὸ ποσὸν ποὺ χρειάζεται για νὰ σπουδάσει ἕνας νέος ἀρχαιολόγος για δύο ὀλόκληρα χρόνια στὸ ἐξωτερικό. Στὶς ὑποτροφίες αὐτὲς θὰ δίδεται τὸ ὄνομα ἑνὸς ἀπὸ τοὺς Προέδρους ἢ τοὺς Γραμματεῖς τῆς 'Εταιρείας ποὺ δὲν βρίσκονται πλέον στὴ ζωὴ.

Στὴ συνεδρία τῆς 5 'Ιουλίου ἀποφασίστηκε ἡ ἔκδοση του 'Ενημερωτικοῦ Δελτίου καὶ ἡ ἀλλαγὴ του σχήματος τῆς 'Αρχαιολογικῆς 'Εφημερίδος (ἀποκτᾶ τὸ ἀρχικό της σχῆμα). 'Ο πρῶτος τόμος ποὺ θὰ ἐκδοθεῖ στὸ νέο σχῆμα θὰ εἶναι ὁ 127, του 1987, μὲ τὸν ὁποῖο θὰ ἀρχίζει καὶ ἡ πέμπτη περίοδος τῆς ΑΕ. 'Ο τόμος αὐτὸς θὰ εἶναι ἀφιερωμένος στὴν ἐπέτειο τῆς συμπλήρωσης τῶν 150 χρόνων τῆς 'Εταιρείας καὶ θὰ περιέχει σχετικὴ ὕλη.

Στὴ συνεδρία τῆς 12 'Ιουλίου ἔγινε ἐκλογή τριῶν τακτικῶν ἰσοβίων ἐταίρων, στὴ συνεδρία τῆς 13 Σεπτεμβρίου ἀποφασίστηκε ἡ πρόσληψη ὀρκωτοῦ λογιστῆ για τὴν τακτικὴ καὶ συνεχὴ ἐπιθεώρηση του ταμείου καὶ τῆς λογιστικῆς καὶ ταμιακῆς ὑπηρεσίας τῆς 'Εται-

ρείας πού όρίζεται από τόν Όργανισμό (άρθρ. 32). Σχετικές είναι οι έπισκέψεις μέρους τοῦ Συμβουλίου στις 6 Ιουλίου στην Ύπουργό Πολιτισμοῦ καί στις 2 Αύγουστου στον Ύφυπουργό Οικονομικῶν κ. Παπαηλία.

Κατά τις συνεδρίες τῆς 4,17 καί 31 Ὀκτωβρίου ἐξελέγησαν νέοι τακτικοί έταῖροι, τῶν οποίων οι αἰτήσεις ἐκκρεμοῦσαν από χρόνια, ἡ παλαιότερη μάλιστα ἦταν τοῦ 1979. Μὲ τὴν ἐκλογή αὐτὴ ἡ Ἐταιρεία ἀπέκτησε νέους συνεργάτες πού θά βοηθήσουν στο ἔργο της σημαντικά. Στις 4 Ὀκτωβρίου ἀποφασίστηκε ἐπίσης νά λάβει χώρα, τόν Ἀπρίλιο τοῦ 1989, δημοσία συνεδρίαση κατά τὴν ὁποία θά γίνει περιγραφή καί ἀνάλυση τοῦ ἔργου τοῦ Γεωργίου Μυλωνᾶ. Ἀποφασίστηκε ἀκόμη ἡ ἐκδοση τόμου μὲ κείμενα τοῦ Χρήστου Καρούζου, γιά τὰ 20 χρόνια ἀπό τόν θάνατό του, τόμου γιά τὴ ζωὴ καί τὸ ἔργο τοῦ Ἰωάννη Κ. Παπαδημητρίου, ἡ ἀνατύπωση τῆς Ἀρχαιολογικῆς Ἐφημερίδος τῆς πρώτης περιόδου (1837-1860), καί ἡ ἀνατύπωση τοῦ ἔργου τοῦ Στεφάνου Α. Κουμανούδη, «Ἀττικῆς ἐπιγραφαί ἐπιτύμβιοι». Στὴν ἴδια συνεδρίαση τῆς 4 Ὀκτωβρίου ἔγινε ἡ ἐκλογή τριῶν ἐπιτίμων Ἀντιπροέδρων τῆς Ἐταιρείας.

Οἱ ἀνασκαφές καί τὰ ἔργα τῆς Ἐταιρείας

Ἡ Ἐταιρεία ἐκτελεῖ σ' ὁλόκληρη τὴν Ἑλλάδα ἀνασκαφές, ἔργα ἀναστήλωσης, συντήρησης μνημείων καί διαμορφώσεις ἀρχαιολογικῶν χώρων πού χρηματοδοτοῦνται ἀπό τὸ Πρόγραμμα Δημοσίων Ἐπενδύσεων τοῦ Ύπουργείου Ἐθνικῆς Οἰκονομίας ἢ τοῦ Ύπουργείου Πολιτισμοῦ. Τὰ ἔργα αὐτὰ εἶναι ἡ συντήρηση τῶν μνημείων τῆς Ἀκροπόλεως — τὴν ἐπιστημονικὴ εὐθύνη τῶν οποίων ἔχει εἰδικὴ ἐπιτροπή, ὅπως καί τῶν ἔργων Ἐπιδαύρου, Ἐπικουρίου Ἀπόλλωνος, Μυστρᾶ καί Διονυσιακοῦ Θεάτρου—, οἱ ἀνασκαφές τῆς Βεργίνας, τοῦ Δίου, τῆς Πέλλας τῶν Ἀβδήρων, τῆς Ἀμφιπόλεως, τῆς Μαρώνειας, τῆς Μεσημβρίας, τῆς Μεσσήνης, οἱ ἐργασίες πού γίνονται στὴν Πύλο, τὴ Δῆλο καί τὴν Ὀλυμπία (ΥΠ.Ε.Ο.), ἡ συντήρηση τοῦ ναοῦ τοῦ Ἐπικουρίου Ἀπόλλωνος, οἱ ἀνασκαφές τῆς Θήρας, τοῦ Ραμνοῦντος, τῶν Φθιωτίδων Θηβῶν, τοῦ Ἰδαίου Ἄντρου, τῆς Ζάκρου, ἡ οἰκοδόμηση τοῦ Μουσείου Μυκηνῶν, οἱ ἀναστηλώσεις τοῦ Θεάτρου τοῦ Διονύσου, τῶν ἐκκλησιῶν τοῦ Μυστρᾶ, τοῦ Ἱεροῦ τοῦ Ἀσκληπιοῦ στὴν Ἐπίδαυρο, ἡ στερέωση τῶν μνημείων τῆς ἀκρόπολης τῆς Λίνδου, ἡ ἀνακαίνιση τοῦ Ἰλίου Μελάθρου ὅπως καί τοῦ στρατιωτικοῦ νοσοκομείου, ἔργου τοῦ Weiler στοῦ Μακρυγιάννη (ΥΠΠΟ). Τὸ Πανεπιστήμιο Πατρῶν χρηματοδοτεῖ γεωφυσικὲς ἐρευνες στὴ Μαντίνεια καί τὴν Τεγέα.

Κατὰ τὸ 1988 ἡ Ἐταιρεία χρηματοδότησε μὲ δικούς της πόρους τὶς ἐξῆς ἀνασκαφές, μελέτες καὶ συντηρήσεις μνημείων:

Τραγάνας καὶ Ρούτση Πυλίας (Γ. Κορρές), Ἀρχανῶν (Ἐ. καὶ Ἰ. Σακελλαράκης), Χώρας Νάξου (Β. Λαμπρινουδάκης), Κουκουναριῶν Πάρου (Δ. Σκιλάρντι), Σικυῶνος (Καλ. Κρυστάλλη), Καλλιθέας Πατρῶν (Ἀθ. Παπαδόπουλος), Μυκηνηῶν (Σπ. Ἰακωβίδης), Παντανάσσης Φιλιππιάδος (Π. Βοκοτόπουλος), Γυμνασίου Ἀμφιπόλεως (Καλ. Λαζαρίδη), Σύμης Βιάννου (Ἀγγ. Λεμπέση), Θεάτρου Μαρωνείας (Εὐ. Πεντάζος), Ἀμοργοῦ (Λ. Μαραγκοῦ), Γιούχτα (Ἀλ. Καρέτσου), Ἀγίου Γεωργίου Κοντογεννάδας Κεφαλληνίας (Μ. Θεοχάρη), Δωδώνης (Σ. Δάκαρης), Ρεντίνας Μακεδονίας (Ν. Μουτσόπουλος), Γλυκέος Θεσπρωτίας (Δ. Τριανταφυλλόπουλος), Χριστιανικῆς Ἀμφιπόλεως (Χ. Μπακιρτζῆς), Ἀγίου Χαραλάμπους Μαρωνείας (Θ. Ἀλιμπράντης), Ντικιλί Τὰς (Χ. Κουκούλη), στερέωση μνημείων Θέρμου (Ἰω. Παπαποστόλου).

Δωρεές

Ἡ Ἐταιρεία τὰ πρῶτα χρόνια τοῦ βίου της στηρίχθηκε, γιὰ τὴν πραγματοποίησιν τοῦ ἔργου της, ἀποκλειστικὰ στὴ δεκαπεντάδραχμη ἐτήσια συνδρομὴ τῶν ἐταίρων καὶ σὲ δωρεές. Σήμερα καὶ οἱ δύο αὐτοὶ πόροι ἐξακολουθοῦν νὰ ὑπάρχουν χωρὶς νὰ ἔχουν τὴ σημασία ποὺ εἶχαν πρὶν ἀπὸ 150 χρόνια, ὅπως δὴποτε ὅμως εἶναι σημαντικοί.

Κατὰ τὸ 1988 ἔγιναν ἀρκετὲς δωρεές πρὸς τὴν Ἐταιρεία. Εἰς μνήμην Γεωργίου Μυλωνᾶ καὶ γιὰ τὴν ἀποπεράτωση τοῦ Μουσείου Μυκηνηῶν πρόσφεραν ἡ Ἰωάννα Κωνσταντίνου, ὁ Νικόλαος καὶ ἡ Διονυσία Βέλτσου-Λούβαρη, ἡ Σοφία Βέλτσου, ὁ Κωνσταντῖνος καὶ ἡ Μαρίκα Τούντα. Εἰς μνήμην Γεωργίου Μυλωνᾶ, γιὰ τοὺς σκοποὺς τῆς Ἐταιρείας, πρόσφεραν ὁ Κωνσταντῖνος Μπόνης, ὁ Ἀρχαιοφίλος Ὁμιλος Ἐκδρομῶν, ἡ Ἐλένη Μπέζη, ὁ Δημήτριος Κεραμόπουλλος, ἡ Αἰκατερίνη Μιχ. Ἀναστασιάδου, ὁ Ἀγγελος καὶ ἡ Πηνελόπη Γαλανοπούλου, ὁ Σωτήριος καὶ ἡ Παρασκευὴ Σκαραφίγκα, ὁ Ἡλίας καὶ ἡ Λίλα Λαλαοῦνη, ἡ Εἰρήνη Ἀμίλκα Ἀλιβιζάτου, ἡ Λία Ζέπου, ἡ Ἑλλη Βασιλ. Μαλάμου, ὁ Ἐλπιδοφόρος καὶ ἡ Ροζαλίνδη Παπαντωνίου, ἡ Λήδα Κροντηρᾶ-Νασούφη, ἡ Νία Ἀνδρέου Στράτου, ἡ Σταματία Μιχ. Ξυλᾶ, ὁ Λάμπρος Εὐταξίας καὶ ἡ Ἰόνη Shear, κόρη τοῦ ἀειμνήστου Γεωργίου Μυλωνᾶ. Ἐπίσης πρόσφεραν γιὰ τοὺς σκοποὺς τῆς Ἐταιρείας ὁ Λάζαρος καὶ ἡ Οὐρανία Ἐφραίμογλου εἰς μνήμην Μισὲλ Καμχῆ, ἡ Εἰρήνη Ζαφειροπούλου εἰς μνήμην Ἰωάννου Ζαφειροπούλου, ἡ Ἐλένη Γλυκοφρύδη εἰς μνήμην Χαρ. Μητρέλια. Γιὰ τοὺς σκοποὺς

τῆς Ἑταιρείας πρόσφεραν ὁ Νικόλαος Ι. Πετύκας καὶ ἡ Τράπεζα Πειραιῶς.

Ἡ ἀπὸ τὸ 1933 ἑταῖρος Μαρίκα Βελουδίου, τῆς ὁποίας τὸ ἐνδιαφέρον γιὰ τὴν Ἑταιρεία εἶναι πάντοτε ἔντονο, πρόσφερε γιὰ τὴν ἀνασκαφὴ Ραμνοῦντος. Πρέπει νὰ σημειωθεῖ ὅτι ἡ κυρία Βελουδίου ἔχει δεῖξει μὲ διάφορους τρόπους τὸ ἐνδιαφέρον της γιὰ τὴν ἀνασκαφὴ αὐτῆ.

Ἐπίτιμοι Ἀντιπρόεδροι

Στὴ συνεδρία τῆς 4 Ὀκτωβρίου τὸ Συμβούλιο ἐξέλεξε ὁμόφωνα ὡς ἐπίτιμους Ἀντιπροέδρους τῆς Ἑταιρείας σύμφωνα μὲ τὸ ἄρθρο 10 τοῦ Ὁργανισμοῦ:

1. Τὴν *Σέμνη Καρούζου* (π.Μ 2464), ἐπίτ. Γενικὴ Ἐφορο τῶν Ἀρχαιοτήτων, πρώην Ἐφορο Ἀγγείων καὶ Μικροτεχνίας τοῦ Ἐθνικοῦ Ἀρχαιολογικοῦ Μουσείου, ἡ ὁποία ἔχει διατελέσει Ἀντιπρόεδρος τοῦ Συμβουλίου (1975-1977) καὶ εἶναι ἡ παλαιότερη ἑταῖρος (1926).
2. Τὸν *Διονύσιο Ζακυθινὸ* (441), ὁμ. Καθηγητὴ τοῦ Πανεπιστημίου Ἀθηνῶν, Ἀκαδημαϊκὸς, ἐπίσης πρώην Ἀντιπρόεδρος τοῦ Συμβουλίου (1987-1988), ἑταῖρο ἀπὸ τὸ 1979.
3. Τὸν *Νικόλαο Πλάτωνα* (152), πρώην Ἐφορο τῶν Ἀρχαιοτήτων, ὁμ. Καθηγητὴ τοῦ Πανεπιστημίου Θεσσαλονίκης, Σύμβουλο (1978-1983), ἑταῖρο ἀπὸ τὸ 1950.

Ἐπίτιμοι Ἑταῖροι

Κατὰ τὴ συνεδρίαση τῆς 4 Ὀκτωβρίου ἐξελέγησαν ἐπίτιμοι ἑταῖροι, σύμφωνα μὲ τὸ ἄρθρο 2 παρ. 5 τοῦ Ὁργανισμοῦ, ἡ κυρία *Ἰόνη Shear* (728), κόρη τοῦ ἀειμνήστου Γενικοῦ Γραμματέως τῆς Ἑταιρείας Γεωργίου Μυλωνᾶ καὶ ὁ σύζυγός της κ. *T. Leslie Shear Jr.* (729), Διευθυντὴς τῶν Ἀνασκαφῶν τῆς Ἀγορᾶς.

Νέοι Ἑταῖροι

Κατὰ τὴ συνεδρίασή του τῆς 12 Ἰουλίου 1988 τὸ Συμβούλιο ἐξέλεξε, σύμφωνα μὲ τὸ ἄρθρο 2 παρ. 3 τοῦ Ὁργανισμοῦ τῆς Ἑταιρείας, ὡς ἰσοβίους τακτικούς ἑταίρους τὸν κ. Νικόλαο Θέμελη, Πρόεδρο τοῦ Ἐλεγκτικοῦ Συνεδρίου (725), τὸν κ. Σπυρίδωνα Κανίνια, Ἀντεισαγγελέα τοῦ Ἀρείου Πάγου (726) καὶ τὸν κ. Μενέλαο Παλλάντιο, Γενικὸ Γραμματέα τῆς Ἀκαδημίας (727).

Κατὰ τὶς συνεδρίες τῆς 4,17 καὶ 31 Ὀκτωβρίου ἐξελέγησαν νέοι ἑταῖροι, οἱ ἐξῆς:

1. Κορηλία Ἀξιώτη, Ἐπιμελήτρια Ἀρχαιοτήτων
2. Φανουρία Δακορώνια, Ἐπιμελήτρια Ἀρχαιοτήτων
3. Αἰκατερίνη Δεσποίνη, τ. Ἐφορος Ἀρχαιοτήτων
4. Ροδονίκη Ἐτζέογλου, Ἐπιμελήτρια Βυζαντ. Ἀρχαιοτήτων
5. Ἐλένη Θεοχαράκη, Ἀρχαιολόγος
6. Ἰσιδωρος Κακούρης, Ἐπιμελητὴς Βυζαντ. Ἀρχαιοτήτων
7. Ἰωάννης Καραγιαννόπουλος, Καθηγητὴς τοῦ Πανεπιστημίου Θεσσαλονίκης
8. Εὐγενία Κεφαλληναίου, Ἐπόπτης Ἀναγνωστηρίου Ἐθνικῆς Βιβλιοθήκης
9. Ρέα Κοτιώνη, τ. Διευθύντρια τῆς Βιβλιοθήκης τῆς Ἀρχαιολογικῆς Ἐταιρείας
10. Νότα Κούρου, ἐπίκ. Καθηγήτρια τοῦ Πανεπιστημίου Ἀθηνῶν
11. Γεώργιος Λάββας, Καθηγητὴς τοῦ Πανεπιστημίου Θεσσαλονίκης
12. Ἀλίκη Μουστάκα, Ἀρχαιολόγος
13. Αἰκατερίνη Νίνου, τ. Ἐφορος Δημοσιευμάτων ΓΑΠ
14. Γάσος Παπαδημητρίου, Δικηγόρος
15. Κωνσταντῖνος Σκαμπαβίας, Ἐπιμελητὴς Βυζαντ. Ἀρχαιοτήτων
16. Δέσποινα Σκορδᾶ, Ἐπιμελήτρια Ἀρχαιοτήτων
17. Γεώργιος Σταϊνχάουερ, Ἐπιμελητὴς Ἀρχαιοτήτων
18. Μιχαὴλ Τιβέριος, Καθηγητὴς τοῦ Πανεπιστημίου Θεσσαλονίκης
19. Γεώργιος Τσεκούρας, Πρόεδρος τοῦ Σώματος Ὀρκωτῶν Λογιστῶν
20. Κίμων Χαλαζωνίτης, Ἀντιπρόεδρος τοῦ Συμβουλίου τῆς Ἐπικρατείας
21. Ἄρτεμις Ὠνάσογλου, Ἐπιμελήτρια Ἀρχαιοτήτων
22. Γεώργιος Βελένης, ἐπίκ. Καθηγητὴς τοῦ Πανεπιστημίου Θεσσαλονίκης
23. Ἀλίκη Kaufmann-Σαμαρᾶ, Ἀρχαιολόγος
24. Θάλεια Λαζαρίδου, Φιλολόγος
25. Ἄννα Λαιμοῦ, Λέκτωρ τοῦ Πανεπιστημίου Ἀθηνῶν
26. Ἀλέξανδρος Μαζαράκης Αἰνιάν, Ἀρχαιολόγος
27. Ἀθανασία Μαλαγαρδῆ, Ἀρχαιολόγος
28. Μπεάτα Παναγοπούλου, Ἱστορικὸς τῆς Τέχνης
29. Δημήτριος Παπαπετρόπουλος, Νομικὸς Σύμβουλος τοῦ Κράτους
30. Μαρία Πιπιλιῆ, Ἀρχαιολόγος
31. Ἀλκμήνη Σταυρίδου, Ἀρχαιολόγος
32. Ἀλέξανδρος Φωτιάδης, Ἀρχιτέκτων

33. Ευάγγελος Χρυσός, Καθηγητής τοῦ Πανεπιστημίου Ἰωαννίνων
34. Γεώργιος Ἰατροῦ, τ. Διευθυντῆς Ε.Τ.Ε.
35. Σταῦρος Παπαμαρινόπουλος, ἐπίκ. Καθηγητῆς τοῦ Πανεπιστημίου Πατρῶν
36. Ἰωάννης Πετρόχειλος, Ἀρχαιολόγος
37. Θεόδωρος Τριανταφύλλου, τ. Διευθυντῆς Τ.Ε.
38. Μελέτιος Φικιώρης, τ. Γ. Διευθυντῆς Ο.Σ.Ε.

Ἐπέτειοι

Τὸ 1988 εἶναι χρονιά πού θυμίζει πολλοὺς πρωτεργάτες τῆς Ἐταιρείας καὶ σημαντικοὺς συνεργάτες της.

Στις 11 Δεκεμβρίου συμπληρώνονται 150 χρόνια ἀπὸ τὸν θάνατο τοῦ *Κωνσταντίνου Μπέλιου*, τοῦ βιεννέζου ἐμπόρου πού εἶχε τὴν ἰδέα τῆς ἴδρυσης τῆς Ἐταιρείας. Ἄλλου πρωτεργάτη στὴν ἴδρυση τῆς Ἐταιρείας, τοῦ πρώτου ἑλληνα Ἐφόρου τῶν Ἀρχαιοτήτων, τοῦ *Κυριακοῦ Πιττάκη*, Συμβούλου, Ἀντιπροέδρου καὶ Γ. Γραμματέως, συμπληρώνονται 190 χρόνια ἀπὸ τὴ γέννηση (1798). Εἴκοσι χρόνια ἀργότερα ἀπὸ τὸν Πιττάκη γεννήθηκε ὁ *Στέφανος Α. Κουμανούδης* (22 ἢ 23 Δεκ. 1818), ὁ ἄνθρωπος ὁ ὁποῖος ἐπρόκειτο νὰ δοξάσει τὴν Ἐταιρεία καὶ νὰ τὴν ὀδηγήσει σὲ ἀνυπέβλητη ἀκμή, Γραμματεὺς της ἀπὸ τὸ 1859 ὡς τὸ 1894. Φέτος συμπληρώνονται 170 χρόνια ἀπὸ τὴ γέννησή του.

Στις 26 Ἰουνίου συμπληρώθηκαν 100 χρόνια ἀπὸ τὸν θάνατο τοῦ *Παναγιώτη Εὐστρατιάδη*, Γενικοῦ Ἐφόρου τῶν Ἀρχαιοτήτων (1815-1888), Συμβούλου καὶ Ἀντιγραμματέως τῆς Ἐταιρείας. Ὁ Εὐστρατιάδης, μαθητῆς τοῦ Boeckh, διαδέχθηκε τὸν Πιττάκη στὴ θέση τοῦ Γενικοῦ Ἐφόρου. Ὡς χαρακτήρας ἦταν κλειστός καὶ καχύποπτος. Θαυμάσια τὸν περιγράφει ὁ Στ. Α. Κουμανούδης σὲ ἐπιστολὴ του πού δημοσιεύεται σὲ ἄλλο μέρος τοῦ Δελτίου.

Τέλος, φέτος συμπληρώνονται 60 χρόνια ἀπὸ τὸν θάνατο τοῦ *Στέφανου Ξανθουδίδη*, τοῦ ἐρευνητῆ τῆς κρητικῆς ἀρχαιολογίας καὶ λογοτεχνίας καὶ τοῦ *Παναγιώτη Καββαδία*, Γραμματέως τῆς Ἐταιρείας (1895-1909, 1912-1920), 20 χρόνια ἀπὸ τὸν θάνατο τοῦ *Παναγιώτη Πουλίτσα*, Συμβούλου, Ἀντιπροέδρου καὶ Προέδρου (1954-1968) τῆς Ἐταιρείας καὶ 25 χρόνια ἀπὸ τὸν θάνατο τοῦ *Ἰωάννη Παπαδημητρίου*, Συμβούλου τῆς Ἐταιρείας (1951-1963), Γενικοῦ Ἐφόρου τῶν Ἀρχαιοτήτων καὶ Προϊσταμένου τῆς Ἀρχαιολογικῆς Ὑπηρεσίας (1958-1963). Γιὰ τὸν Ἰωάννη Παπαδημητρίου, στὴ μνήμη τοῦ ὁποίου ἡ Ἐταιρεία θὰ ἐκδώσει τόμο μὲ τὴ βιογραφία του καὶ γραπτὰ του, θὰ

δημοσιευθεῖ σημείωμα στο ἐπόμενο τεύχος τοῦ Ἐνημερωτικοῦ Δελτίου.

Γεώργιος Ε. Μυλωνᾶς

Ὁ θάνατος τοῦ Γεωργίου Ε. Μυλωνᾶ, δέκατου Γενικοῦ Γραμματέως τῆς Ἑταιρείας, ὑπῆρξε γεγονός πού τή συγκλόνισε.

Τό Συμβούλιο θά ἐκθέσει, στήν κατάλληλη στιγμή, τὰ γεγονότα πού τόν προκάλεσαν. Πέρα ὅμως ἀπό τήν ἀποκάλυψη τῆς ἀλήθειας, πού εἶναι καθήκον, τό Συμβούλιο ἐπισημαίνει τήν ἀπώλεια ἑνός μεγάλου ἀρχαιολόγου πού τίμησε τήν Ἑλλάδα καί πρόσφερε ὡς ἀνασκαφεύς τῆς Ἑταιρείας σπουδαῖο ἐπιστημονικό ἔργο. Στή συνεδρία του τῆς 4 Ὀκτωβρίου 1988 τό Συμβούλιο ἀποφάσισε τήν ὀργάνωση ἐπιστημονικοῦ μνημοσύνου τοῦ Γεωργίου Μυλωνᾶ. Σ' αὐτό θά περιγραφεῖ καί θά ἀναλυθεῖ τό ἔργο του ἀπό εἰδικούς.

Ὁ θάνατος τοῦ Γεωργίου Μυλωνᾶ συγκίνησε τήν ἐλληνική κοινωνία καί ὁ Τύπος μέ πολλά δημοσιεύματα ἔδωσε πληροφορίες γιά τό ἔργο καί τή δράση του. Κύρια ἐκδήλωση ὅμως ἦταν ἡ δημόσια συνεδρία τῆς Ἀκαδημίας Ἀθηνῶν τῆς 31 Μαΐου 1988, κατὰ τή διάρκεια τῆς ὁποίας μίλησαν ὁ Πρόεδρος τῆς Γεώργιος Μερίας, ὁ Γ. Γραμματεὺς Μενέλαος Παλλάντιος καί ὁ Ἀκαδημαϊκός Μιχαὴλ Σακελλαρίου. Μὲ τίς ὁμιλίες καί τῶν τριῶν ἐταίρων, ἀπὸ τίς ὁποῖες τοῦ Μιχαὴλ Σακελλαρίου ἦταν πολὺ ἐκτεταμένη, δόθηκε ἡ εἰκόνα τοῦ ἔργου τοῦ Γ. Μυλωνᾶ καί περιγράφηκε ἐπίσημα ἡ ἀληθινὴ μορφή καί τὰ αἵτια τῆς τεχνητῆς κρίσης μέσα στήν ὁποία βρισκόταν τότε ἡ Ἑταιρεία.

ΑΝΑΣΚΑΦΕΣ ΤΗΣ ΑΡΧΑΙΟΛΟΓΙΚΗΣ ΕΤΑΙΡΕΙΑΣ

Η ΑΝΑΣΚΑΦΙΚΗ ΕΡΕΥΝΑ ΣΤΟ ΙΕΡΟ ΤΟΥ ΑΠΟΛΛΩΝΟΣ ΜΑΛΕΑΤΑ
ΤΗΣ ΕΠΙΔΑΥΡΟΥ

Μία από τις μεγαλύτερες ανασκαφικές έρευνες που έγιναν σε χώρους της κλασικής αρχαιότητας από Έλληνες είναι αυτή που αποκάλυψε το αρχαιότερο και σεβαστότερο Άσκληπιείο των αρχαίων, το Άσκληπιείο της Επιδαύρου. Από το 1881 κέ., ο Παναγής Καββαδίας με έξαιρετικό ζήλο έφερε στο φώς τα λείψανα 40 περ. κτιρίων της κλασικής περιόδου και των μεταγενεστέρων χρόνων μέσα σ' αυτό και κατέγραψε σε δύο βιβλία και άλλα δημοσιεύματα τα σημαντικότερα στοιχεία, κυρίως δέ τα επιγραφικά, που προέκυψαν από τις ανασκαφές για την ανασύνθεση της μορφής και της ιστορίας του και την κατανόηση της μεγάλης σημασίας του, τόσο για την αρχαία ζωή και τέχνη, όσο και, κυρίως, για την αρχαία θεραπευτική.

Στα πλαίσια της μεγάλης αυτής έρευνας ο Καββαδίας το 1896 απέκάλυψε και το μεγαλύτερο μέρος των λειψάνων ενός μικρότερου ιεροῦ τοῦ Ἀπόλλωνος Μαλεάτα, που βρίσκονται στην κορυφή ενός λόφου, τοῦ Κυνορτίου των αρχαίων, 100 περ. μ. ὑψηλότερα και πίσω από τον λόφο στον ὁποῖο βρίσκεται τὸ περίφημο θέατρο τοῦ Ἀσκληπιείου. Ὁ Καββαδίας ἐλάχιστα μόνο πράγματα ἔγραψε γι' αὐτὸ τὸ ἱερό (Τὸ Ἱερόν τοῦ Ἀσκληπιοῦ, 1900, 177 και ΠΑΕ 1896, 31), ἡ σημασία του ὁμως τοῦ ἦταν ἤδη γνωστή: "Ὅπως προκύπτει ἀπὸ τις ἐπιγραφές, τὸ ἱερό αὐτὸ πάνω στο βουνὸ ἔθεωρεῖτο μαζί με τὸ μεγάλο Ἀσκληπιεῖο στην ἀνοιχτὴ κοιλάδα πὸ χαμηλὰ ἐνιαῖος ὄργανισμός («Ἱερόν Ἀπόλλωνος Μαλεάτα και Ἀσκληπιοῦ» ἦταν ὁ τίτλος του) και ἡ συντηρητικὴ πάντα λατρεία ἐπέβαλλε θυσία στον Μαλεάτα πρὶν ὁ ἐπισκέπτης ζητήσῃ τὴ συνδρομὴ τοῦ Ἀσκληπιοῦ. Ὁ Ἀπόλλων Μαλεάτας πρέπει νὰ ἐρμηνευθεῖ ὡς ὁ Ἀπόλλων τοῦ Μαλέα, μιὰ ὑπόσταση τοῦ θεοῦ, τῆς ὁποίας ἡ λατρεία ἀναπτύχθηκε ἀρχικὰ στην περιοχὴ τοῦ Πάρνωνος και τῆς Κυνορίας.

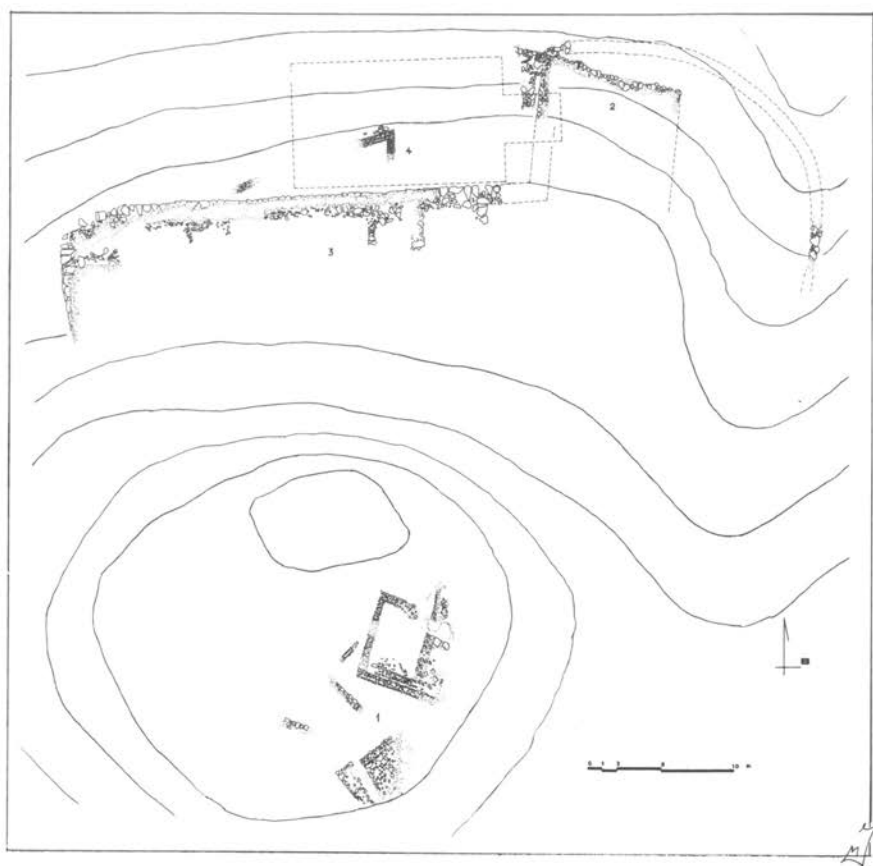
Τὸ 1948 ὁ Ἰωάννης Παπαδημητρίου κατὰ τὴ διάρκεια ἑνὸς καθαρισμοῦ ἀνεγνώρισε τὴ μεγάλη σημασία τοῦ ἱεροῦ: Ἐσκαψε (1948-1951) γιὰ πρώτη φορά σε βαθύτερα στρώματα και ἔδειξε τόσο τὴ μεγάλη ἱστορία που ἀντιπροσώπευε ὡς πρόδρομος τοῦ Ἀσκληπιείου αὐτὸ τὸ ἱερό με ἰδιαίτερη ἀκμὴ στους μυκηναϊκοὺς και τοὺς ἀρχαίκοὺς χρόνους, ὅσο και τὴ σημασία του κατὰ τοὺς κλασικοὺς χρόνους (ΠΑΕ 1948-1951, BCH 1949, 361 κέ.).

Τὸ 1974 ἡ Ἀρχαιολογικὴ Ἑταιρεία ἀνέθεσε στὸν Βασίλειο Λαμπρινουδάκη τὴ συστηματικὴ ἔρευνα τοῦ ἱεροῦ. Ἡ ἔρευνα αὐτὴ βρίσκεται τώρα στὸ τελευταῖο τῆς στάδιο. Ἀπ' αὐτὴν ἔχουν προκύψει τὰ ἀκόλουθα:

Ἀποκαλύφθηκε ὅτι ὁ λόφος κατοικήθηκε ἀπὸ τὴν πρωτοελλαδικὴ ἐποχὴ. Βρέθηκαν σπίτια ἐνὸς ἀκμάζοντος οἰκισμοῦ, στὸν ὁποῖο μάλιστα μαρτυροῦνται ἤδη ἰδιαίτερες σχέσεις μὲ τὰ νησιά τοῦ Αἰγαίου. Ἡ χρῆση αὐτὴ συνεχίζεται καὶ κατὰ τοὺς μεσοελλαδικούς χρόνους. Ἦδη ἀπὸ τότε ὑπάρχουν ἐνδείξεις γιὰ κάποια λατρεία.

Ἐρευνήθηκε καὶ ἐρμηνεύθηκε ἡ λατρευτικὴ ἐγκατάσταση τῶν μυκηναϊκῶν χρόνων. Ἐνα ἱερὸ ἀναπτύσσεται τὸν 16ο π.Χ. αἰ. κοντὰ σὲ ἕνα ὄρεινὸ οἰκισμὸ-κέντρο μιᾶς περιοχῆς μὲ διαμελισμένο ἀνάγλυφο καὶ κατοίκηση (εἰκ. 1). Ἔχει στὴν ἀρχὴ ἔντονα χαρακτηριστικὰ ἐνὸς μινωικοῦ «ἱεροῦ κορυφῆς» (θρησκευτικὸ κέντρο σὲ ὕψωμα ποὺ ἐλέγχει μιὰ περιοχὴ καὶ ποὺ δημιουργεῖ καὶ συντηρεῖ τὸ αἶσθημα τῆς ἐνότητας μὲ τὴν συγκέντρωση τῶν κατοίκων διαφόρων κωμῶν στὶς κοινὲς πανηγύρεις). Σιγὰ-σιγὰ ὅμως ἀποκτᾶ ὅλο καὶ πιὸ γνήσια μυκηναϊκὰ γνωρίσματα. Τὸ ἀποτελοῦσαν τρία ἄνδρα χτισμένα στὴν ἀπότομη βόρεια πλαγιά τοῦ λόφου, περιτριγυρισμένα ἀπὸ περίβολο, ποὺ κατελάμβαναν ὅλα μαζὶ χῶρο 20 × 52 μ. Στὸ ἕνα ἀπλώνονταν οἱ στάχτες ἐνὸς ὑπαίθριου βωμοῦ ἐμπύρων θυσιῶν, γεμάτες μὲ θραύσματα ἀπὸ ἀγγεῖα ἢ ἄλλα ἀντικείμενα (εἰκ. 4) καὶ ὅστὰ ζώων ποὺ ἀφιέρωναν στὴ θεότητα οἱ προσκυνητές. Στὸ δεύτερο ὑψώνονταν μικρὰ ἱερά οἰκοδομήματα, ἐνῶ στὸ τρίτο, τὸ μεγαλύτερο, ἄφησαν τὰ ἔχνη τους οἱ συνεστιάσεις ποὺ πραγματοποιοῦσαν οἱ προσκυνητές. Τεκμηριώθηκε ἡ συνέχεια τῆς λατρείας κατὰ τοὺς πρώιμους ἐλληνικούς χρόνους. Ἀπὸ τὸν 9ο π.Χ. αἰ. ξαναλειτουργεῖ ὁ ὑπαίθριος βωμὸς θυσιῶν, τὸ 550 περ. π.Χ. χτίζεται στὴ θέση τῶν μυκηναϊκῶν ἱερῶν οἰκιῶν ἐλαφρὸς ναὸς καὶ ἀπὸ τὸ 640 περ. π.Χ. πιστοποιεῖται μιὰ νέα μεγάλη ἀκμὴ, ποὺ ἐρμηνεύεται ἀπὸ τὸ γεγονός ὅτι τὴν περίοδο αὐτὴ τὸ ἱερὸ γίνεται τὸ ἐπίσημο θρησκευτικὸ καὶ πολιτικὸ κέντρο τῆς Ἐπιδαύρου καὶ ἐδραιώνεται ἡ λατρεία ἐνὸς ἤδη ἱαματικοῦ Ἀπόλλωνος.

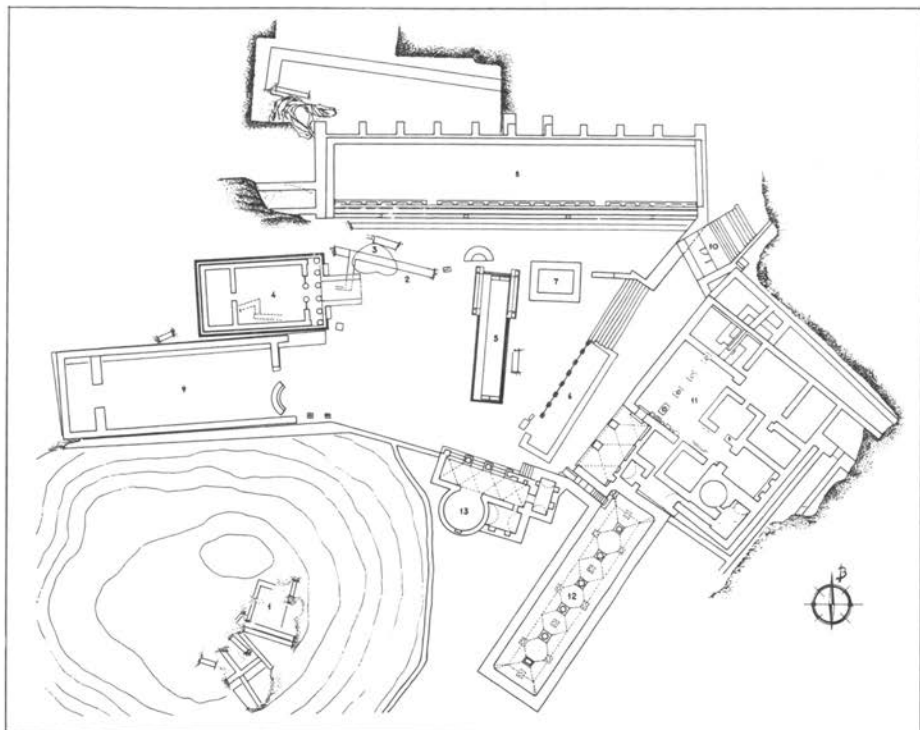
Ἀποκαλύφθηκαν, ἐρμηνεύθηκαν καὶ συντηροῦνται τὰ κτίρια τοῦ κλασικοῦ ἱεροῦ (εἰκ. 2-3): Ὁ ναὸς τοῦ Ἀπόλλωνος, ὁ κλασικὸς μνημειώδης βωμὸς, τὸ «μέγα ἀνάλημμα» (45 μ. μήκους καὶ σωζ. ὕψους 5 μ.) ποὺ ἐβάσταζε μιὰ κλειστὴ στοὰ στὰ βόρεια, ἕνα μικρὸ Ἀσκληπιεῖο (;), ἕνα τέμενος τῶν Μουσῶν, τὸ ναόσχημο τέμενος τοῦ Ἀπόλλωνος, ποὺ ἀντικατέστησε μετὰ τὴν καταστροφὴ τῶν κλασικῶν κτιρίων τὸν 1ο π.Χ. αἰ. τὸν ναό, ἡ κατοικία τῶν ἱερέων καὶ μεγάλη στεγασμένη δεξαμενὴ τοῦ 2ου μ.Χ. αἰ. σὲ ἐξαιρετικὴ διατήρηση (εἰκ. 2).



Εἰκ. 1. Τὸ Ἱερὸ τοῦ Ἀπόλλωνος Μαλεάτα κατὰ τὴν προϊστορική περίοδο: 1. Κτίσματα τοῦ οἰκισμοῦ. 2. Ἄνθηρο βωμοῦ. 3. Μεγάλο ἄνθηρο. 4. Ἄνθηρο ἱερῶν κτιρίων.

Ἔτσι ἡ ἀνασκαφὴ ἑνὸς μικροῦ σχετικά ἱεροῦ ὀδήγησε σὲ μερικὰ ιδιαίτερα σημαντικὰ βήματα σὲ περισσότερους τομεῖς τῆς ἔρευνας τῆς ἀρχαιότητος:

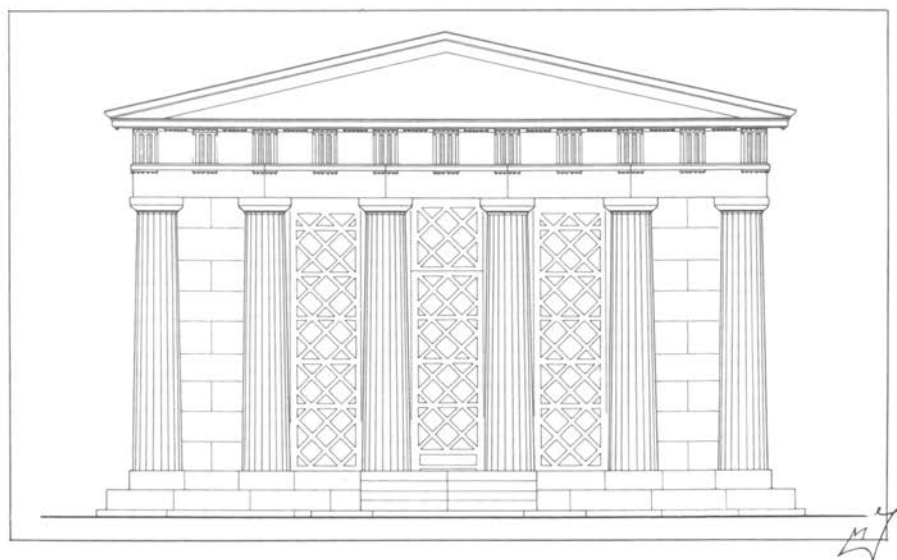
1. Ἀποτελεῖ τὴν κύρια συμβολὴ στὴν ἔρευνα τῆς ἱστορίας τῆς Ἐπιδαυρίας, ποὺ προβάλλει γιὰ πρώτη φορὰ μέσα ἀπὸ τὴν τεκμηρίωση ποὺ παρέχει τὸ σημαντικότερό της κέντρο μὲ συνέχεια ἀπὸ τὸ 3000 π.Χ. ὡς τὸ τέλος τῆς ἀρχαιότητος. Ἡ σημασία τῆς περιοχῆς ἀναδύεται μέσα ἀπ' αὐτὴ τὴν μακροαίωνα ἱστορία μεγαλύτερη ἀπὸ ὅσο ὑποθέταμε.



Είχ. 2. Τὸ Ἱερὸ τοῦ Ἀπόλλωνος Μαλεάτα: 1. Προϊστορικά κτίσματα. 2. Ἄνδρo μυκηναϊκοῦ βωμοῦ. 3. Δακτύλιοι γεωμετρικοῦ βωμοῦ. 4. Κλασικὸς ναός, ἐπὶ τῶν θεμελίων ἀρχαϊκῶν καὶ μυκηναϊκῶν κτισμάτων. 5. Κλασικὸς βωμός. 6. Τέμενος Μουσῶν. 7. Ναόςκος Ἀσκληπιοῦ (;). 8. Κλειστὴ στοὰ ἐπὶ τοῦ μεγάλου ἀναλήμματος. 9. Νάοςχημο τέμενος τοῦ 1ου π.Χ. αἰ. ἐπὶ τοῦ μυκηναϊκοῦ ἀνδῆρου. 10. Προπύλαια τῶν χρόνων τῆς Ρωμαιοκρατίας. 11. «Σκανά», κατοικία τῶν ἱερέων. 12. Δεξαμενὴ τοῦ Ἀντωνίνου. 13. Νυμφαίον.

2. Δίνει ἄλλη διάσταση στὴν ἱστορία τοῦ Ἀσκληπιείου. Γνωρίζουμε τώρα ὅτι τὸ σχετικά ὕστερο αὐτὸ ἱερὸ ποὺ ἰδρύθηκε γύρω στὸ 550 π.Χ. καὶ ἔφθασε στὴν ἀκμὴ του μόλις τὸν 40 π.Χ. αἰ. δὲν προέκυψε ξαφνικὰ ἀπὸ τὴν ἀνοδο μόνο τῆς λατρείας τοῦ Ἀσκληπιοῦ. Ὁ πρόδρομος του, τὸ ἱερὸ τοῦ Μαλεάτα, εἶχε γνωρίσει ὡς θρησκευτικὸ καὶ πολιτικὸ κέντρο ἤδη δυὸ ἐποχὲς ἀκμῆς, στοὺς μυκηναϊκοὺς καὶ τοὺς ἀρχαϊκοὺς χρόνους.

3. Ἀποτελεῖ ἐξαιρετικὴ συμβολὴ στὴν ἴδια τὴ λατρεία τοῦ Ἀσκληπιοῦ καὶ τὴν γνώση τῆς ἱστορίας τῆς ἀρχαίας ἰατρικῆς. Ἡ ἀποκάλυψη μιᾶς

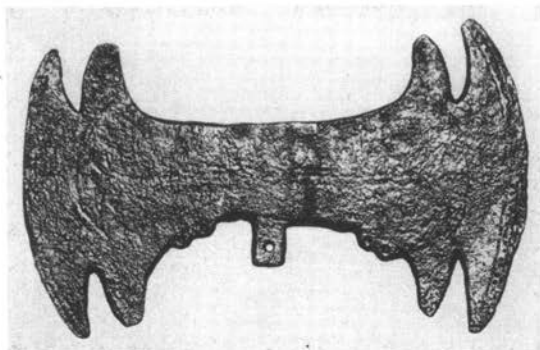


Εικ. 3. 'Αποκατάσταση προσόψεως τοῦ κλασικοῦ ναοῦ τοῦ 'Απόλλωνος.

ἀδιάκοπης συνέχειας ἀπὸ τοὺς μυκηναϊκοὺς χρόνους, ποὺ τεκμηριώνεται ὄχι μόνο τοπογραφικὰ, ἀλλὰ καὶ λατρευτικὰ (ὑπαίθριες θυσίαι καὶ βωμὸς στάχτης μέχρι τοὺς ρωμαϊκοὺς χρόνους, μυκηναϊκὲς ἐστιάσεις-κλασικὰ θεοξένηια γιὰ τὸν 'Ασκληπιό, ἀγγεῖα πόσεως χρησιμοποιούμενα καὶ στὶς δύο περιπτώσεις, πρῶιμα ἀρχαῖα ἀφιερῶματα γιὰ τὴν ἀνθρώπινη τύχη καὶ ἰατρικὰ ἐργαλεῖα στὴ λατρεία ἤδη τοῦ 'Απόλλωνος —εἰκ. 5—, πατέρα καὶ προδρόμου τοῦ 'Ασκληπιοῦ) δείχνει τὶς βαθιεῖς καὶ πολὺπλοκες ρίζες τῆς λατρείας τῆς 'Επιδαύρου ποὺ τόσο σημαντικὸ ρόλο ἔπαιξε στὴ διαμόρφωση τῆς θρησκείας τοῦ 'Ασκληπιοῦ καὶ τῆς θεραπευτικῆς τῶν ἀρχαίων.

4. 'Επὶ μέρους σημαντικὲς συμβολὲς στὴν ἔρευνα εἶναι ἡ ἀποκάλυψη πλούσιου πρωτοελλαδικοῦ, μυκηναϊκοῦ καὶ ἀρχαῖκοῦ ὕλικοῦ, τεμαχίων ἀπὸ τὰ γλυπτὰ τοῦ κλασικοῦ ναοῦ, ἡ ἀναγνώριση τοῦ σπάνιου τύπου τοῦ κλασικοῦ βωμοῦ μὲ περιστύλιο, ἡ γνωριμία ἑνὸς ἀκόμη ἀπὸ τὰ σπάνια γνωστὰ τεμένη τῶν Μουσῶν, ἡ δυνατότητα μελέτης τῆς ἐξαιρετικὰ σωζόμενης δεξαμενῆς κ.ἄ.

Γιὰ τὰ θέματα αὐτὰ μπορεῖ κανεὶς μέχρι τώρα νὰ ἐνημερωθεῖ ἀπὸ τὶς ἐκθέσεις τῶν ἀνασκαφῶν στὰ Πρακτικὰ (1974-1983) καὶ τὸ 'Ἔργον (1984-1987) τῆς ΑΕ καὶ ἀπὸ σχετικὰ ἄρθρα ('Αρχαιογνωσία 1, 1980, 39-63, ASAtene 60, 1982, 49-56, Πρακτικὰ Α' Διεθν. Συνε-



Εικ. 4. Χάλκινος αναθηματικός πέλεκυς τῶν πρώιμων μυκηναϊκῶν χρόνων ἀπὸ τὸ Ἱερό τοῦ Ἀπόλλωνος Μαλεάτα.



Εικ. 5. Χάλκινο εἰδώλιο τοῦ λυρωδοῦ καὶ σπένδοντος Ἀπόλλωνος. Ἑλληνιστικῶν χρόνων. Πιθανότατα ἀποδίδει τὸ λατρευτικὸ ἄγαλμα τοῦ θεοῦ στὸ Ἱερό.

δρίου Πελοπ. Σπουδῶν, τόμ. Β', 1976, σ. 1-12 καὶ Πρακτικὰ Γ' Διεθν. Συνεδρίου Πελοπ. Σπουδῶν, 1985 (1987-88), 298-304, πρβ. Εἰρ. Πέππα-Παπαϊωάννου, Πήλινα εἰδώλια ἀπὸ τὸ ἱερό τοῦ Ἀπόλλωνος Μαλεάτα, διδ. διατρ. Π.Α., 1985).

Ἡ ἀνασκαφικὴ ἔρευνα τοῦ ἱεροῦ ἔχει σχεδὸν τελειώσει. Ὑπολείπονται ἀκόμη οἱ ἐξῆς ἐργασίες: α) Καθαρισμὸς στὴ βορειοανατολικὴ πλευρὰ τοῦ μεγάλου ἀναλήμματος. β) Διαμόρφωση τῶν χωμάτων στὸν χώρο κάτω ἀπὸ τὸ μεγάλο ἀνάλημμα καὶ στὸ πρηνὲς ΒΔ τοῦ ναοῦ καὶ διευθέτηση τῶν ἀρχιτεκτονικῶν μελῶν ποὺ βρίσκονται ἐκεῖ. γ) Καθαρισμὸς καὶ συντήρηση τῆς ἀνεσκαμμένης ἀπὸ τὸν Καββαδία οἰκίας τῶν ἱερέων καὶ τῶν ρωμαϊκῶν κατασκευῶν στὰ ΝΔ αὐτοῦ τοῦ συγκροτήματος. δ) Ἐφαρμογὴ τῶν μελετῶν ἀναστήλωσης τοῦ κλασικοῦ βωμοῦ καὶ τῆς δεξαμενῆς. ε) Μελέτη συντήρησης τοῦ μεγάλου ἀναλήμματος καὶ στ) δημοσίευση, ποὺ θὰ ἀρχίσει ἀπὸ τὸν τόμο γιὰ τὰ κλασικὰ κτίρια.

Ἀπομένει ἡ ἀνασκαφὴ τοῦ σημαντικοῦ προϊστορικοῦ οἰκισμοῦ, ποὺ δὲν εἶναι στὸ πρόγραμμα τοῦ σημερινοῦ ἀνασκαφέα.

B.K.A.

ΙΣΤΟΡΙΑ ΤΗΣ ΕΛΛΗΝΙΚΗΣ ΑΡΧΑΙΟΛΟΓΙΑΣ



Παναγιώτης Ευστρατιάδης 1815-1888

Σε άλλες σελίδες τοῦ Δελτίου ὑπενθυμίζεται στοὺς ἐταίρους ὅτι φέτος συμπληρώνονται 100 χρόνια ἀπὸ τὸν θάνατο τοῦ Παναγιώτη Εὐστρατιάδη, Γενικοῦ Ἐφόρου τῶν Ἀρχαιοτήτων. Ὁ Εὐστρατιάδης, γεννημένος στὸ Μανταμάδο τῆς Λέσβου τὸ 1815 σπούδασε στὴ Γερμανία μὲ ὑποτροφία κρατική, ἑλληνική καὶ λατινική φιλολογία καὶ ἐπιγραφική μὲ καθηγητὴ τὸν Boeckh. Μετὰ τὴν ἐπιστροφή του διορίστηκε καθηγητῆς τοῦ γυμνασίου στὸ Ναύπλιο, κατόπιν γυμνασιάρχης στὴν Ἀθήνα. Στις 19 Αὐγούστου 1863 ἔγινε Ἐφορος τῶν Ἀρχαιοτήτων στὴν Ἀθήνα καὶ τὸν ἐπόμενο χρόνο, στις 2 Φεβρουαρίου 1864, Γενικὸς Ἐφορος καὶ διαδέχθηκε τὸν Κυριακὸ Πιττάκη ποὺ εἶχε πεθάνει στις 23 Ὀκτωβρίου 1863.

Ἐνῶ γνωρίζουμε πολλὰ ἀπὸ τὴ δράση καὶ τὸ ἔργο τοῦ Παν. Εὐστρατιάδη, μᾶς εἶναι ἄγνωστο κάθε τι ποὺ τὸν ἀφορᾷ προσωπικά. Χαρακτήρας μονήρης καὶ ἐσωστρεφῆς δὲν δέχθηκε ποτὲ νὰ φωτογραφηθεῖ, ὅπως τουλάχιστον πληροφορούμεθα ἀπὸ ἀπόγονό του. Μὲ τὴ συμπλήρωση τῶν 100 χρόνων ἀπὸ τὸν θάνατο του —πέθανε στις 26 Ἰουνίου 1888— δημοσιεύεται παρακάτω ἐπιστολὴ τοῦ Στ. Α. Κουμανούδη πρὸς τὸν Ταμία τῆς Ἐταιρείας Νικ. Γιαννόπουλο τῆς 6 Ἰουλίου 1882, σχετικὴ μὲ τὶς ἀνασκαφὲς τοῦ Εὐστρατιάδη στὴν Ἀκρόπολη. Ἡ ἐπιστολὴ εἶναι πολὺτιμη γιατί παρέχει γρήγορη ἀλλὰ σαφὴ εἰκόνα τῆς ψυχολογίας τοῦ Εὐστρατιάδη καὶ ἐξηγεῖ καὶ τὴ στάση του ἀπέναντι στὰ γεγονότα ποὺ τὸν ἀνάγκασαν νὰ παραιτηθεῖ ἀπὸ τὴ θέση τοῦ Γενικοῦ Ἐφόρου καὶ νὰ ιδιωτεύσει.

«Φίλε κύριε Γιαννόπουλε, Καὶ πρὸ τριῶν ἡμερῶν μ' ἐπροτεῖνατε τὴν εἰς ἀκρόπολιν ἀνάβασιν καὶ ἐγὼ τὴν ἀπέφυγα. Εἶχα δὲ σκοπὸν νὰ Σᾶς ἐξηγηθῶ προφορικῶς ἐπ' εὐκαιρίας τὸ διὰ τί. Τώρα ὁποῦ μοὶ γράφετε πάλιν τὸ αὐτό, διὰ νὰ ἀναβῶμεν δηλ., Σᾶς ἀπαντῶ, ὅτι ἐπιθυμῶ πολὺ νὰ ἀποφύγω τὴν ἀνάβασιν ταύτην, διότι δὲν προβλέπω καλὸν τι ἐξ αὐτῆς. Ὁ κ. Εὐστρατιάδης θὰ πειραχθῆ, φρονῶ ἐγὼ, θὰ ἐκλάβει τὴν ὅλως φυσικὴν καὶ ἀθῶαν ἐπίσκεψίν μας ὡς ἄλλο τι ἀπὸ ὅ,τι εἶναι, ὡς κατασκόπευσιν. Ἐχω αὐτὴν τὴν ἰδέαν, διότι τὸν γνωρίζω ἀπὸ πολλοῦ ὡς φιλύποπτον, καὶ διὰ τοῦτο δὲν θέλω νὰ συναναβῶ καὶ γνωματεύω καὶ ὑμεῖς καὶ ὁ πρόεδρος νὰ μὴ ὑπάγητε, ἂν αὐτὸς δὲν σᾶς κράξῃ, διὰ νὰ Σᾶς εἶπῃ τί ἔκαμε ἢ τί κάμνει καὶ νὰ Σᾶς δεῖξῃ εἴ τι ἐφάνη ἐκ τῶν ἀνασκαφῶν μικρὸν ἢ μέγα. Δὲν παρετηρήσατε, ὅτι ἀπὸ μηνῶν ἤδη ἤρχισεν ἡ ἀνασκαφὴ ἤτοι ἀνακάθαρσις ἐπὶ τῆς ἀκροπόλεως καὶ αὐτὸς οὐδὲ λέξις εἶπέ ποτε περὶ αὐτῆς ἐπὶ συνεδριάσεως τοῦ Συμβουλίου; Ἐγὼ τὸ παρετήρησα, διότι ἤξεύρω ἀπὸ ἐτῶν τὸ ἰδίωμά του. Δὲν θέλει, κανεὶς νὰ ἀνακατώνηται εἰς τὰ ἔργα του. Ἄν μᾶς ἴδῃ κάπως περιεργαζομένους τὰ αὐτοῦ, καὶ μὲ τὸν πλέον ἀθῶον σκοπὸν, τὸν τῆς θεραπείας τῆς περιεργείας δηλ. περὶ ἀρχαίου τινὸς τυχὸν φανέντος, θέλει ὀργισθῆ καὶ θέλει παραιτήσῃ τὸ ἔργον, ὅπερ ὕστερον βεβαίως δὲν θέλομεν ἡμεῖς δυνηθῆ νὰ ἐξακολουθήσωμεν. Αὐτὴν τὴν πετριὰν ἔχω εἰς τὸ κεφάλι μου, καὶ κανεὶς δὲν μὲ τὴν βγάζει, καὶ διὰ τοῦτο ἀπέχω. Σκεφθῆτε καὶ Ὑμεῖς καὶ κάμετε ὅ,τι βέλτιστον. Μένω φιλικῶς».

Γιὰ τὸν Εὐστρατιάδην καὶ τὸ ἔργο του δὲν ἔχει γίνει καμιὰ μελέτη. Δὲν πρέπει λοιπὸν νὰ ἐπηρεασθεῖ κανεὶς ἀπὸ τὴν ἐπιστολὴ πού περιγράφει ἰδιότητες τοῦ χαρακτήρα του καὶ νὰ βγάλει βεβιασμένα συμπεράσματα. Πρέπει νὰ ἔχουμε ὑπ' ὄψην πάντοτε πῶς διαδέχθηκε τὸν Πιττάκη καὶ διοίκησε τὴν Ἀρχαιολογικὴ Ὑπηρεσία ἐπὶ εἴκοσι χρόνια (1864-1884), τὴν ἐποχὴ τῆς ξέφρενης δράσεως τῶν ἀρχαιοκαπήλων καὶ τῶν μεγάλων ἀνασκαφῶν. Ἡ συμβολὴ τοῦ Εὐστρατιάδην στὴν πρόοδο τῆς ἐλληνικῆς ἀρχαιολογίας κατὰ τὰ χρόνια ἐκεῖνα εἶναι ἀκόμη, στὸ μεγαλύτερο μέρος της, ἄγνωστη.

Ἡ πρώτη στήλη τῶν εὐεργετῶν

Στὴν *Ἱστορία τῆς Ἀρχ. Ἐταιρείας* (σ. 324-327) γίνεται λόγος γιὰ τὶς δύο στήλες μὲ τὰ ὀνόματα τῶν εὐεργετῶν τῆς. Ὑπάρχει καὶ τρίτη στήλη, πρώτη χρονολογικά, ἡ ὁποία εἶχε ἰδρυθεῖ τὸ 1849 στὴν Ἀκρόπολη καὶ τὸ κείμενό της δημοσιεύθηκε, μὲ ἀρκετὰ λάθη στὴν «Εὐ-τέρπη» (2, 1848-49, φ. 41, 1 Μαΐου 1849) καὶ στὸ Ἀρχαιολογικὸ Δελτίο (6, 1920/21, Παράρτημα σ. 129, 131) ἀπὸ τὸν Ἀλέξανδρο Φιλαδελφέα. Ἡ ἔκδοση ἰδίᾳ τοῦ Φιλαδελφέως εἶναι πολὺτιμη γιὰτὶ μᾶς διέσωσε καὶ τὴν εἰκόνα τῆς στήλης, ἡ ὁποία ἔκτοτε χάθηκε. Πιθανὸν κρύβεται ἀπὸ ἄλλα μάρμαρα ἐπάνω στὸν Βράχο.

Ἡ στήλη, κατὰ τὴ φωτογραφία της καὶ τὴν περιγραφή τοῦ πρώτου ἐκδότη, ἔχει ὕψ. 0.60, πλ. 0.945 καὶ πᾶχ. 0.146 μ. Στὸ ἄνω μέρος ὑπάρχει κυμάτιο καὶ ἄβακας. Ἄξιο ἀπορίας εἶναι ὅτι διαλέχθηκε μάρμαρο πολὺ πλατὺ καὶ οἱ στίχοι ἔχουν ὑπερβολικὸ μῆκος, κάτι ποὺ οἱ ἀρχαῖοι ἀπέφευγαν.



Ἡ ἰδρυση τῆς στήλης αὐτῆς τῶν εὐεργετῶν ἀποφασίστηκε στὴ συνεδρίαση τοῦ Ἀρχαιολογικοῦ Συλλόγου τῆς 14 Ἰανουαρίου 1849 ἔπειτα ἀπὸ πρόταση τοῦ Γραμματέως Ἀλεξάνδρου Ρίζου Ραγκαβῆ, γιὰ νὰ τιμηθεῖ ὁ μέγας εὐεργέτης τῆς Ἐταιρείας Κωνσταντῖνος Ἰωνίδης γιὰ τὴ μεγάλη του δωρεὰ πρὸς αὐτὴν (*Ἱστορία τῆς Ἀρχ. Ἐταιρείας* σ. 35-36). Στὴ στήλη χαράχθηκε τιμητικὸ ψήφισμα ποὺ συνέταξε ὁ Ραγκαβῆς γιὰ τὸν Κωνσταντῖνο Ἰωνίδη. Στὴν ἀρχικὴ μορφή τοῦ ψηφίσματος ὀριζόταν ὡς τόπος ἰδρυσης τῆς στήλης ὁ Παρθενών, κατὰ τὴ συνεδρίαση ὅμως τοῦ Συλλόγου ὁ Κωνσταντῖνος Οἰκονόμος πρότεινε ἀνὰ ἀναγερθῆ, οὐχὶ διὰ τὴν περίστασιν μόνον ταύτην ἰδιαιτέρα στήλη, ἀλλὰ κοινὴ στήλη τῶν εὐεργετῶν, ἥτις νὰ στηθῆ πρὸ τοῦ Μουσείου καὶ προσωρινῶς οὐχὶ ἐν τῷ Παρθενῶνι, ὡς τόπῳ ὑπὲρ τὸ

δέον ἐπισήμω, ἀλλ' ἀλλαχοῦ που ἐν τῇ ἀκροπόλει. 'Επ' ἐκείνης δὲ τῆς στήλης νὰ γραφῆ πρῶτον τὸ περὶ τοῦ κ. Κ. 'Ιωνίδου ψήφισμα. 'Η τροπολογία αὕτη ἐγένετο δεκτή».

Μετὰ τὸ ψήφισμα τοῦ 'Ιωνίδου χαράχθηκε ἡ δωρεὰ τοῦ δούκα De Luynes (Honoré Théodorice Paril-Joseph duc de Luynes), γάλλου ἀρχαιολόγου καὶ νομισματολόγου ὁ ὁποῖος πρόσφερε στὴν 'Εταιρεία τὸ ποσὸν τῶν 3.350 δραχμῶν καὶ μετὰ ἀπὸ αὐτὴν ἄλλη, 2.500 δραχμῶν, χωρὶς τὸ ὄνομα τοῦ εὐεργέτη τὸ ὁποῖο στὴν ἐδῶ δημοσίευση τοῦ ψηφίσματος συμπληρώνεται. Εἶναι ὁ πρῶην Πατριάρχης Κωνσταντινουπόλεως Κωνστάντιος Α' ὁ ἀπὸ Σιναίου (1830-1834), ἱστορικός, φίλος τοῦ μέλους τοῦ Συλλόγου Σκαρλάτου Δ. Βυζαντίου, ὁ ὁποῖος πρόσφερε στὴν 'Εταιρεία τὸ ποσὸν ποὺ ἀναγράφεται στὴ στήλη. 'Η παράλειψη τοῦ ὀνόματός του σ' αὐτὴν ἦταν δική του ἐπιθυμία. 'Η δωρεὰ ἐγίνε ἀπὸ τὸν Κωνστάντιο ὡς ἀνταπόδοση τῆς τιμῆς ποὺ τοῦ ἔκαμε ὁ 'Αρχαιολογικὸς Σύλλογος ἐκλέγοντάς τον ἀντεπιστέλλον μέλος του (5 'Ιουλίου 1848), ὁ ἴδιος ὅμως ζήτησε μὲ εὐχαριστήριο γράμμα του (8 'Ιανουαρίου 1849) νὰ ἀναγραφεῖ ἡ δωρεὰ στὰ βιβλία τῆς 'Εταιρείας «πρὸς γνῶσιν μόνον τῶν μελῶν τῆς 'Εταιρείας, μηδαμῶς δὲ καὶ διὰ τοῦ τύπου διασπαλισθῶσιν [τὰ φλωρία τῆς δωρεᾶς] ὡς ἡ διάδοσις τούτου ὅλως ἡμῖν διὰ λόγους πολλοὺς μὴ συμφέρουσα».

'Αλλος ὄρος τοῦ Πατριάρχου ἦταν ὅτι «αὗται γοῦν ὡς τῆς προθυμίας ἡμῶν ἀπαρχαί, ἀξιοῦμεν ἵνα δαπανηθῶσιν εἰς ἐπισκευὰς τινὰς καὶ ἀναπληρώσεις τοῦ τε Παρθενῶνος καὶ τῶν Προπυλαίων».

Δὲν παραξενεύει ὁ σκοπὸς τῆς δωρεᾶς τοῦ Πατριάρχου γιατί καὶ ἐλληνομάθεια εἶχε καὶ μὲ τὴν ἱστορία καὶ ἀρχαιολογία εἶχε ἀσχοληθεῖ. Δικά του ἔργα εἶναι «'Αρχαία 'Αλεξάνδρεια» 1801, «Κωνσταντινιάς ἡ ἀρχαιολογικὴ διαγραφὴ τῆς Κωνσταντινουπόλεως» 1844, «Τὰ Αἰγυπτιακὰ» 1841, περιγραφὴ τῆς Αἰγύπτου.

Τὸ κείμενο τῆς στήλης, σύμφωνα μὲ νέα ἀνάγνωση ποὺ ἐγίνε ἀπὸ τὴ φωτογραφία τῆς πρώτης ἐκδοσης καὶ ἀποκατεστημένο ἀπὸ τὸν ὑπογραφόμενο εἶναι τὸ ἐξῆς:

Βασιλεύοντος 'Οθωνος τοῦ πρώτου, ἔτους αωμθ' 'Ιανουαρίου τετάρτη ἐπὶ δέκα· ἔδοξε τῶι 'Αρχαιολογικῶι Συλλόγωι, Γ: Γλαράκης προέδρευεν, Α: Ρ: 'Ραγκαβῆς ἐγγραμμάτευεν· ἐπειδὴ Κωνσταντῖνος 'Ιωνίδης βυζάντιος ἀνὴρ ἀγαθὸς περὶ τὴν 'Ελλάδα γενόμενος ἄλλα τε πολλὰ αὐτὴν εὐηργέτηκε καὶ δὴ καὶ τῶι 'Αρχαιολογικῶι Συλλόγωι τῶν

3 πατρῶιων μνημείων ἐπιμέλειαν ποιουμένωι οἰκίαν μὲν ἐν Κηφισ[ί]αι ὑπὲρ ἑαυτοῦ καὶ τῶν παιδῶν ἐδωρήσατο ἐς αἶδιον κτῆσιν

- Η Η Η δὲ δραχμῶν ἐπέτειον προσεπηγγείλατο
 χορηγίαν ἐπὶ δέκα ἔτη, ἀγαθῆι τύχῃ ἐπαινέσαι Κωνσταντῖνον Ἰω-
 νίδην βυζάντιον ἀρετῆς ἕνεκεν καὶ τῆς ἐς τὸν Σύλλογον φιλοτι-
 μίας καὶ εἶναι αὐτὸν ἐς αἰὶ ἑταῖρον καὶ εὐεργέ-
 την τῆς Ἑταιρίας, εἶναι δὲ αὐτῶι καὶ πρόσοδον ἕς τε τὸν Σύλλογον
 καὶ τὴν Ἐφορείαν τοῖς δε μνημείοις ἃ ἂν ἀπὸ τούτων τῶν δωρη-
 μάτων ἐπισκευασθῆι ἢ ἀνεγερθῆι, στήλη-
- 6 ν προσιστάναι ἢ ἐπιγράφειν ὅτι τῆι τῶν Ἰωνιδῶν δαπάνῃ ἐ[πε]-
 σκεύασται ἢ ἀνεγέρηται· ἀφορισθῆναι δὲ καὶ ἐν τῶι κοινῶι μου-
 σείωι οἶκημα ἐς ὑπ[ο]δοχὴν τῶν γλ-
 [υφῶν] αἰ ἂν ἀπὸ τῆς αὐτῆς χορηγίας ἀνευρεθῶσι καὶ ἐπιγραφῆνα[ι
 τ]ῶι οἰκῆματι ὅτι τῶν Ἰωνιδῶν ἡ συλλογῆ. ἀναγράψαι δὲ τότε τὸ
 ψήφισμα ἐν τῆι στήλῃ τῶν εὐεργετ-
 [ῶν καὶ σ]τῆσαι αὐτίκα μὲν ἐν ἀκροπόλει ἐν τῶι ἐπιφανεστάτῳ
 τ[όπ]ωι, ἐπειδὴν δὲ δημόσιον οἰκοδομηθῆι μουσεῖον πρὸ τῆς εἰσό-
 δου αὐτοῦ. ἐπιμεληθῆναι δὲ τῆς ἀ-
- 9 [ναγραφή]ς καὶ τῆς ἀναθέσεως τὸν γραμματέα τῆς Ἑταιρίας τὸν
 δὲ ταμίαν δοῦναι τὸ ἀνάλωμα. ὁ Σύλλογος Γ: Γλαράκης Γ: Τυ-
 πάλδος Κ: Οἰκονόμος Ι: Ρίζος [Ι: Κο]κκώ-
 [νης Σ: Δ: Βυζάντιος Κ: Σ: Πιττάκης] Ε: Σάουβερτ Κ: Φρεαρίτης
 Α: Ρ: Ραγκαβῆς

τούσδε ἡ Ἑταιρία προσανεγράψατο εὐεργέτας·

δοῦκα Λουῦνης δωρ[ησάμε]νον Χ Χ Χ Η Η Η Π

- 12 (πατριάρχην πρῶην Κωνσταντινουπόλεως Κωνσταντῖνον Α') δωρη-
 σάμενον Χ Χ Π

Ἡ στήλη ὅπως λέγει ὁ Α. Φιλαδελφεὺς (1921) βρισκόταν, συγ-
 κολλημένη, κάτω ἀπὸ τὸ βᾶθρο τοῦ Ἀγρίππα, στὴν Ἀκρόπολη. Παρὰ
 τίς ἔρευνες ποὺ ἔγιναν δὲν βρέθηκε. Τὸ πιθανότερο εἶναι πὼς κατὰ τίς
 ἐργασίες τῶν τελευταίων χρόνων στὴν Ἀκρόπολη μετακινήθηκε καὶ
 καλύπτεται ἀπὸ ἄλλα μάρμαρα.

Στὸν στίχο 12 ἡ μετοχὴ καὶ τὸ χρηματικὸ ποσὸν τῆς δωρεᾶς ἔχουν
 χαραχθεῖ πολὺ δεξιὰ. Τοῦτο ὑποδηλώνει ὅτι ἡ Ἑταιρεία εἶχε σκοπὸ νὰ
 χαράξει κάποτε τὸ ὄνομα τοῦ Κωνσταντίου. Ἡ συμπλήρωσή μου εἶναι
 σύμφωνη μὲ τὸ μῆκος τοῦ κενοῦ στή στήλη. Ὁ Κωνσταντῖνος Οἰκονό-
 μος τὸν ὀνομάζει στὰ Πρακτικὰ τοῦ Συλλόγου (14 Φεβρουαρίου 1849)
 «Σ(εβασμιώτατον) κ(ύριον) Κ(ωνσταντίον) π(ρῶην) Ο(ίκουμηνικόν)
 Π(ατριάρχην).

Φροντίδες για τὸ πρῶτο μουσεῖο τῆς Ἀθήνας

Ἡ πρώτη κρατικὴ ἐνέργεια γιὰ τὴν ἵδρυση μουσεῖου στὴν Ἀθήνα προέρχεται ἀπὸ τὸν Νομάρχην Ἀττικῆς καὶ Βοιωτίας, ὁ ὁποῖος ἀναφερόμενος ζητεῖ νὰ τῷ χορηγηθῶσι τριακόσiai περίπου δραχμαί, διὰ νὰ ἐπισκευάσῃ τὴν εἴσοδον τοῦ Θησείου, καὶ τοῦ ἐν Ἀκροπόλει Μουσείου, ὥστε νὰ μετακομίσῃ ἐκεῖ καὶ προφυλάξῃ τὰς τῆδε κάκεισε διεσπαρμένas ἀρχαιότητας καὶ εἰς φθορὰν ὑποκειμένas». Τὸ αἶτημα τοῦ Νομάρχην διαβιβάζει στὴν Ἀντιβασιλεία ὁ Ὑπουργὸς Παιδείας Σπ. Τρικούπης (6/18 Ἰουλίου 1833), ὑπεθυμίζοντας πρότασή του τῆς προηγούμενης ἡμέρας διορισμοῦ τοῦ Πιττάκη «ὡς βοηθοῦ τοῦ ἐπὶ τῆς διατηρήσεως τῶν ἀρχαιοτήτων κυρίου Οὐέϊσενβουργ», ὁ ὁποῖος Πιττάκης, ἂν διοριζόταν, θὰ φρόντιζε «νὰ ἐνεργηθῶσιν κατὰ προηγουμένην γνωμοδότησιν τοῦ διορισθέντος ἤδη ἐπὶ τῆς διατηρήσεως τῶν ἀρχαιοτήτων» ὅσα ἦταν ἀναγκαῖα γιὰ τὴ συντήρησιν τῶν ἀρχαίων. Σὲ τρεῖς ἡμέρες (9/21 Ἰουλίου 1833) ἐπιστρέφεται στὸν Σπ. Τρικούπη ἡ ἀναφορά του μὲ σημείωσιν ὑπογεγραμμένη ἀπὸ τοὺς τρεῖς Ἀντιβασιλεῖς:

«Ἐπιστρέφεται εἰς τὸν ἐπὶ τῶν Ἐκκλ. κλπ. Γραμματέα τῆς Ἐπικρατείας διὰ νὰ προσκαλέσῃ πρὸς αὐτὸν τὸν συνεργάτην τοῦ ἐπὶ τῆς Διατηρήσεως τῶν ἀρχαιοτήτων Κον Πιττάκην ἵνα καθυποβάλλῃ μικρὸν σχέδιον. Πρὸς τὸ παρὸν ἀπαιτεῖται ὀφθαλμοφανῶς πρὸς διατήρησιν τῶν ἐν Ἀθήναις ἀρχαιοτήτων ἀσφαλῆς τις μόνον τόπος, δυνάμενος νὰ ἐπισκευασθῇ χωρὶς πολλὰ ἔξοδα εἰς δὲ τὸ μέλλον θέλει ἀνεγερθῆ μουσεῖον. Θέλει γίνῃ ἔκθεσις περὶ τῆς ἐκβάσεως».

Ὁ Πιττάκης ρωτήθηκε ἐγγράφως ἀπὸ τὸν Ὑπουργὸ Παιδείας καὶ ἀπάντησε μὲ ἀναφορά του τῆς 30 Ἰουλίου, ἡ ὁποία ἔχει τὸν ἀριθμὸ 1, εἶναι δηλαδὴ τὸ πρῶτο του ὑπηρεσιακὸ ἔγγραφο:

«Εἰς τὰ κατὰ τὰς 29 Ἰουλίου 1833 ὑπ' ἀριθ. 881 καὶ 610 ἔγγραφα τῆς Γραμματείας ταύτης, [ἵνα τεθῶσι κατὰ τὸ παρὸν εἰς ἀσφαλῆς τι οἰκοδόμημα τὰ λείψανα τῶν ἐν Ἀθήναις Ἀρχαιοτήτων, καὶ πρὸς ἐπισκευὴν τοῦ ὁποίου νὰ μὴ χρειασθοῦν πολλὰ ἔξοδα] ἀπαντῶν, νομίζω, ὅτι ἡ καταλληλοτέρα καὶ ἀσφαλεστέρα θέσις διὰ τὸ ἀντικείμενον τοῦτο εἶναι ἡ ἐπὶ τῶν Προπυλαίων τῆς Ἀκροπόλεως. Διὰ τὴν ἐξομάλυνσιν δὲ ταύτης, τὴν κατασκευὴν μιᾶς θυρίδος εἰς τὴν εἴσοδον, καὶ τὴν μετακόμισιν τῶν λειψάνων, ἀρκοῦν πεντήκοντα μόνον δραχμαί.

Ἡ Σεβαστὴ Γραμματεία αὕτη, παρακαλεῖται ἵνα σπεύσῃ διὰ νὰ μοὶ δοθῇ ἡ ποσότης αὕτη ἐκ τοῦ τελωνείου τῶν Ἀθηνῶν, διὰ νὰ ἀρχίσω ὅσον τάχος τὰς περὶ τούτου ἐργασίας μου.

ὁ Συνεργάτης κατὰ τὴν Στερεὰν Ἑλλάδα, τοῦ ἐπὶ τῆς Διατηρήσεως, Ἀνευρέσεως καὶ Συλλογῆς τῶν Ἀρχαιοτήτων.

Ναύπλιον: τῆ 30: Ἰουλ. 1833: Ε.Π: Κ: Σ: Πιττάκης».

Ἡ περισυλλογὴ τῶν ἀρχαίων τῆς Ἀθήνας ἀπὸ τὸν Πιττάκη, καὶ ἀργότερα τὴν Ἀρχαιολογικὴ Ἐταιρεία, ἡ ἴδρυσις τῶν μουσείων τῆς Ἐταιρείας καὶ κατόπιν τῶν κρατικῶν τῆς Ἀκροπόλεως καὶ τοῦ Ἐθνικοῦ Ἀρχαιολογικοῦ, ἀποτελοῦν μακρὰ ἱστορία. Στὰ ἐγγράφα πού παραθέτω, ἀπὸ τὸ ἀρχεῖο τῆς Γενικῆς Ἐφορείας, βλέπουμε τὴν πρώτη κρατικὴ μέριμνα γιὰ τὴ σωτηρία τῶν κινητῶν ἀρχαίων τῆς Ἀθήνας. Τέσσερα χρόνια πρὶν ὃ Ἀνδρέας Μουστοξύδης εἶχε ἰδρύσει στὴν Αἴγινα τὸ πρῶτο μουσεῖο τῆς ἐλευθερωμένης Ἑλλάδος. Γιὰ τὸ μουσεῖο ὅμως αὐτό, τὸ κτίριο τοῦ ὁποίου σώζεται παραμορφωμένο σήμερα στὸ συγκρότημα τῶν φυλακῶν τῆς Αἴγινας — τὸ καποδιστριακὸ Ὀρφανοτροφεῖο— θὰ γίνει ἄλλοτε λόγος.

B.X.Π.

