

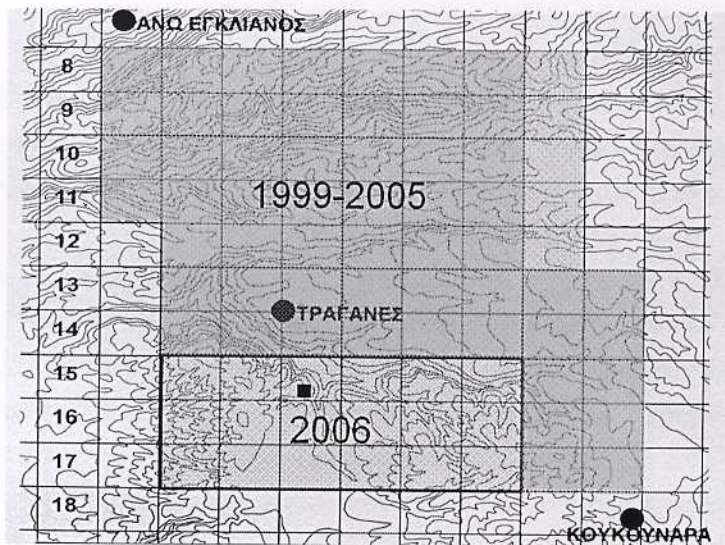
Στὴν Ἰκλαίνα τῆς Μεσσηνίας ὁ καθηγητὴς κ. Μιχαὴλ Κοσμόπουλος ἔκανε ἐπιφανειακὰς ἔρευνες στὴ μείζονα περιοχὴ καὶ ἀνασκαφὴ ἐκεῖ ὅπου, τὸ 1954, ὁ Σπυρίδων Μαρινᾶτος εἶχε διενεργήσει μικρὴ ἔρευνα.

Ὁ σκοπὸς τῆς ἐπιφανειακῆς ἔρευνας εἶναι ἡ διερεύνηση τῆς πυκνότητος τῆς κατοίκησης στὴ μείζονα περιοχὴ τῆς Ἰκλαινας κατὰ τοὺς μυκηναϊκοὺς χρόνους. Κατὰ τὸ 2006 ἐρευνήθηκε ἐπιφανειακῶς ἔκταση 4.5 τ.χ., ἀνάμεσα στὴν Ἰκλαίνα καὶ τὴν Κουκουνάρα (εἰκ. 40). Σὲ ἓνα σημεῖο μόνο βρέθηκε ἀξιόλογος ἀριθμὸς ὀστράκων, περὶ τὰ 20, ἀπὸ τὰ ὁποῖα δύο μόνον χρονολογοῦνται πιθανῶς στὴν ὕψ. IIIA-B περίοδο. Ὅπως συμπεραίνει ὁ κ. Κοσμόπουλος ἡ περιοχὴ πού

5. ΙΚΛΑΙΝΑ ΜΕΣΣΗΝΙΑΣ

έρευνήθηκε δὲν φαίνεται νὰ ἔχει λείψανα μυκηναϊκῆς κατοίκησης, κάτι πὺ εἶχε διαπιστωθεῖ καὶ γιὰ ἄλλες γειτονικὲς περιοχές.

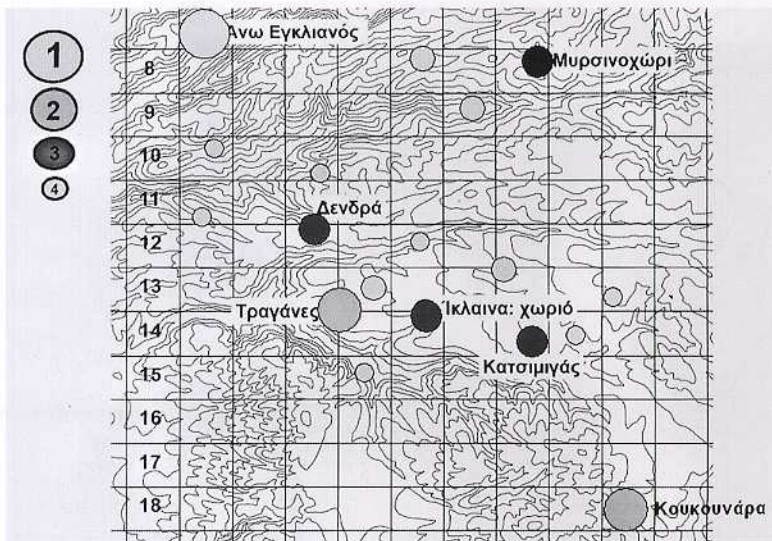
Μὲ τὴν κατόπτευση τοῦ 2006 ὁλοκληρώθηκε ἡ ἐπιφανειακὴ ἔρευνα, ἡ ὁποία κάλυψε ἐνιαία ἔκταση 19 τ.χ., ἀπὸ τοῦ ἀνακτόρου τοῦ Ἄνω Ἐγκλιανοῦ βορείως μέχρι τῶν μυκηναϊκῶν ἐγκαταστάσεων τῆς Κουκουνάρας νοτίως. Τὰ συμπεράσματα πὺ προκύπτουν εἶναι ὅτι κατὰ σειρὰν σπουδαιότητος οἱ ὙΕ οἰκισμοὶ τῆς Μεσσηνίας ἱεραρχοῦνται γενικῶς ὡς ἐξῆς: Πρῶτος τὸ ἀνάκτορο τοῦ Ἄνω Ἐγκλιανοῦ, διοικητικὸ καὶ οἰκονομικὸ κέντρο τοῦ βασιλείου. Ἀκολουθοῦν ὁ οἰκισμὸς στὶς Τραγάνες, σημαντικὸ περιφερειακὸ κέντρο, κατόπιν οἱ θέσεις Μυρσινοχώρι, Δενδρά, Ἰκλαινα πὺ θεωροῦνται ἀγροτοκτηνοτροφικοὶ σταθμοὶ καὶ ὁ Κατσιμιγιάς, πιθανῶς κέντρο μεταλ-



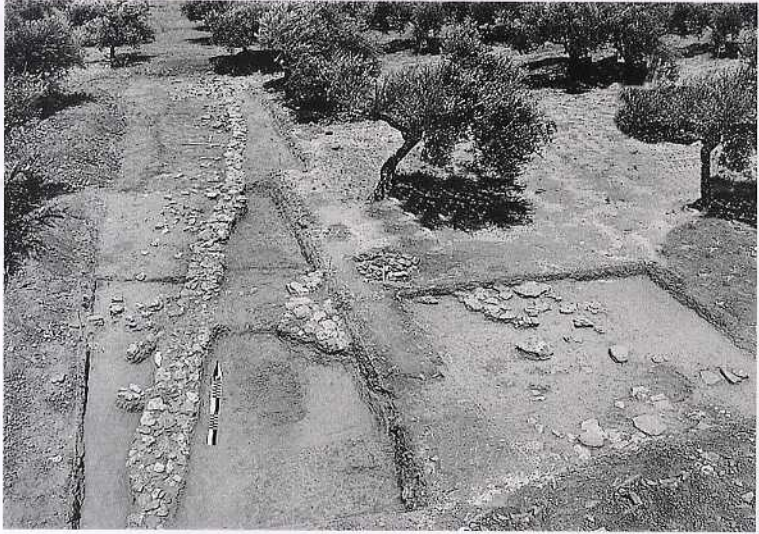
λουργικό. Στην τελευταία θέση βρίσκονται σκορπισμένες μικρές θέσεις, πιθανώς μεμονωμένα αγροκτήματα (εικ. 41).

Ἡ ἀνασκαφή ἔγινε στὴ θέση Τραγάνες ὅπου ὁ Σπυρίδων Μαρινᾶτος εἶχε κάνει μικρὴ ἔρευνα τὸ 1954, σὲ ἀγρὸ ὃ ὁποῖος ἀγοράστηκε ὑπὲρ τοῦ ἐλληνικοῦ Δημοσίου (εικ. 42). Ὁ Μαρινᾶτος εἶχε βρεῖ οἰκοδομικὰ λείψανα, θραύσματα τοιχογραφιῶν, πολλὰ ὄστρακα τῆς ΥἚ περιόδου καὶ κομμάτι πῆλινης ἀσαμίνθου, δηλαδὴ λουτήρος.

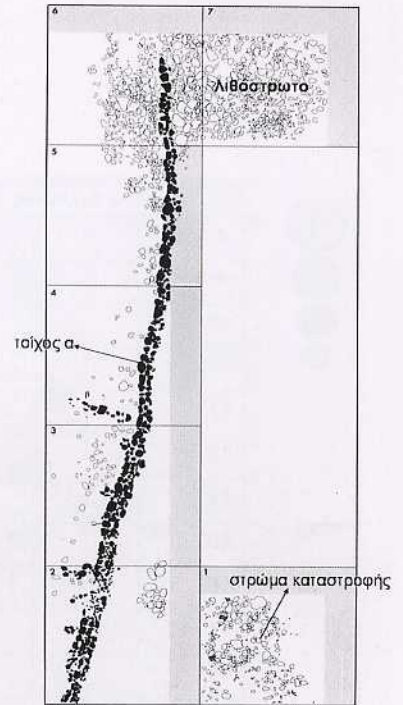
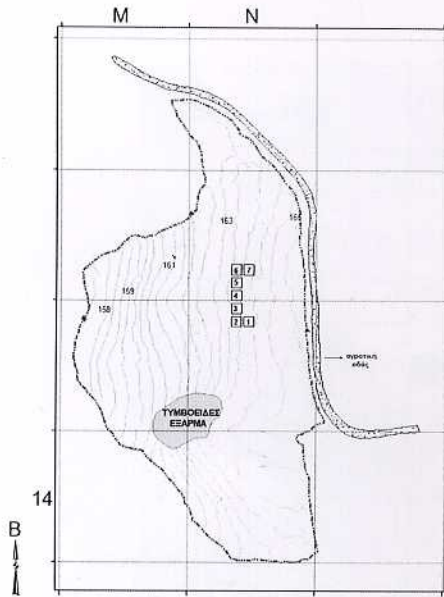
Συνολικὰ ἀνοίχθηκαν ἑπτὰ σκάμματα στὰ ΒΑ τοῦ τυμβοειδοῦς ἐξάρματος (εικ. 43-44). Μὲ τὴ νέα ἀνασκαφή βρέθηκαν, κάτω ἀπὸ μικρὴ ἐπίχωση οἰκοδομικὰ λείψανα, δηλαδὴ δάπεδο γεμάτο σκορπισμένες πέτρες καὶ διαλυμένες ὠμές πλίνθους (εικ. 45), ὅστὰ ζώων, προβάτων, χοίρων, αἰγῶν, θαλασσινὰ ὄστρακα, λεπίδες πυριτόλιθου καὶ ὄψιανου καὶ πλῆθος



41 Οἱ ΥἚ οἰκισμοὶ τῆς Μεσσηνίας.



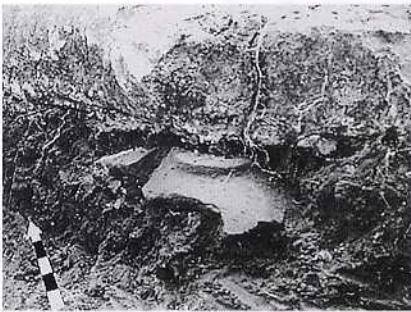
42 Έρευνα στη θέση Τραγάνες.



43-44 Σχέδια της ανασκαφής.



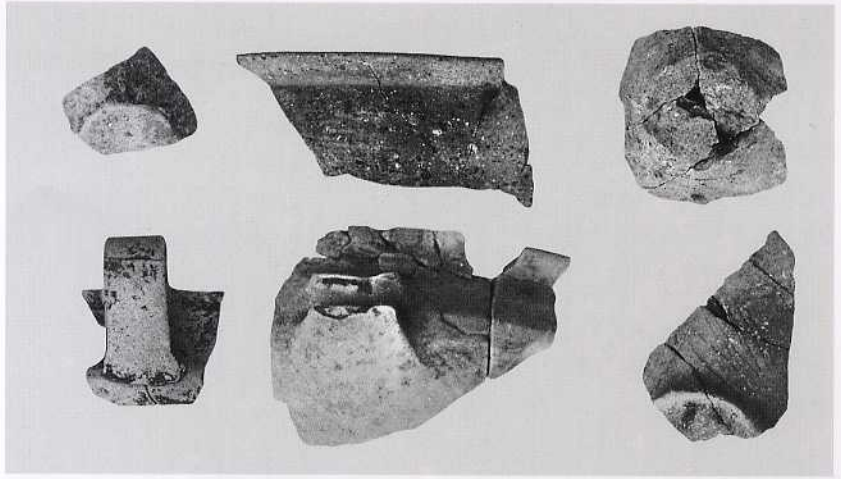
45 Στρώμα καταστροφής, δάπεδο από πατημένο χώμα.



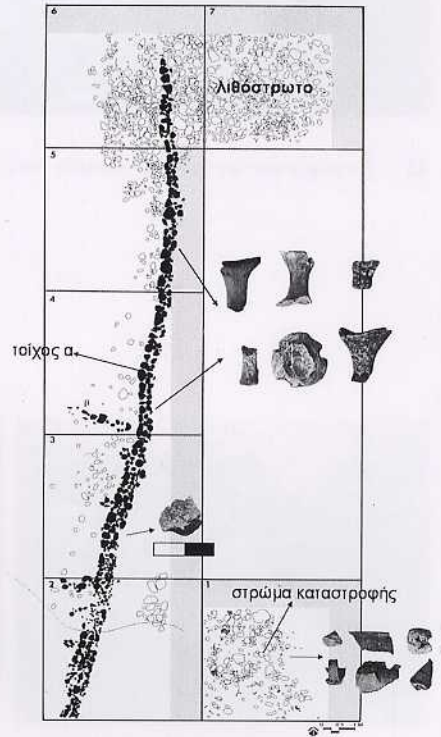
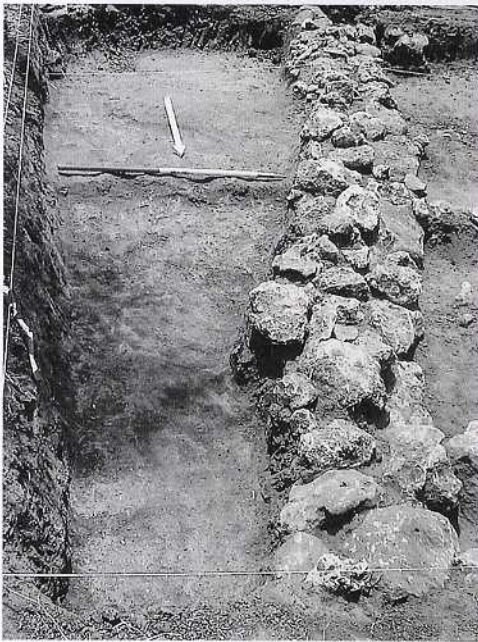
46 Ὑστρακα κατά χώραν.



47 Πιθοειδές ἀγγεῖο.



48 Κεραμική ύστερης ΜΕ και πρώιμης ΥΕ εποχής.



49-50 Τοίχος ΥΕ περιόδου.

ὄστράκων ἀπὸ ἀγγεῖα πού ἔσπασαν ἐκεῖ, ἐπὶ τόπου (εἰκ. 46). Εἶναι φανερό ὅτι ὑπῆρχε ἐκεῖ κάποιο πρόχειρα κατασκευασμένο δωμάτιο τὸ ὁποῖο γκρεμίστηκε. Βρέθηκε ἀκόμη στὴ θέση του πιθοειδῆς ἀγγεῖο χωρὶς πυθμένα τοποθετημένο σὲ λίθινη βάση (εἰκ. 47). Ὅλη ἡ κεραμεικὴ, χρηστικὰ ἀγγεῖα, κύπελλα, πινάκια καὶ τὸ πιθοειδῆς ἀγγεῖο χρονολογοῦνται στὴν ὕστερη ΜΕ καὶ τὴν πρόωμη ΥἚ ἐποχὴ (εἰκ. 48).

Βρέθηκε ἀκόμη κατὰ τὴν ἀνασκαφὴ τοῖχος τοῦ ὁποίου τὸ μῆκος διαπιστώθηκε ἕως τώρα ἕως τὰ 23 μ. (εἰκ. 49). Μικρὰ τοιχάρια κάθετα πρὸς αὐτὸν θεωροῦνται ὅτι εἶναι ἀντηρίδες γιὰ τὴν ἐνίσχυση τῆς εὐστάθειάς του ἢ ὁποία δὲν ἦταν μεγάλη καθ' ὅσον ὁ τοῖχος ἀκουμπᾷ κατ' εὐθείαν στὸ ἔδαφος χωρὶς θεμέλιο (εἰκ. 50). Διαλυμένες ὠμές πλίθες πού βρέθηκαν γύρω του μαρτυροῦν ὅτι ὁ τοῖχος χρησίμευε ὡς ὑπόστρωμα καὶ ὅτι ἡ ἀνωδομία ἦταν πρόχειρη.

Ἡ χρῆση του κατὰ τὴν ΥἚ περίοδο πιστοποιεῖται ἀπὸ τὰ ὄστρακα τῆς ἐποχῆς αὐτῆς πού βρέθηκαν στὴν ἐπίχωσή του. Ἐνα λιθόστρωτο πού βρέθηκε στὸ βόρειο ἄκρο τοῦ τοίχου ἀποτελεῖ, ὅπως φαίνεται, τὸ δάπεδο χώρου πού μέλλει νὰ ἐρευνηθεῖ.